

## EL PALIMPSESTO DEL ENSANCHE DE MADRID

### THE MADRID'S EXPANSION PALIMPSEST

*Luis de Sobrón Martínez, María José Muñoz de Pablo*

doi: 10.4995/ega.2018.6767

El análisis de un plano inédito del Ensanche de Madrid desvela diversas incógnitas, planteadas hace tiempo, sobre el paradero de algunos de los dibujos de Carlos María de Castro y sobre el complejo proceso de su tramitación. Se puede concluir que en el mismo documento se encuentran trazas superpuestas de varios momentos: los primeros dibujos de levantamiento del territorio, la propuesta original de ordenación del Ensanche, el anteproyecto oficialmente aprobado y la ciudad que resultó finalmente. Estas trazas

son el testimonio de las similitudes y discrepancias entre la idea de ciudad propuesta por Castro, la prevista por la Administración y el proceso real sobre el terreno.

**PALABRAS CLAVE: ENSANCHE. CASTRO. PLANO DE MADRID. PALIMPSESTO**

*The analysis of an unprecedented plan of Madrid's expansion reveals several unknowns, raised some time ago, about the location of some drawings of Carlos María de Castro and about*

*its complex processing. In the same manuscript are overlapping traces of several moments: the first drawings of the survey of territory, the original proposal for the expansion, the officially approved plan and the city that finally resulted. These traces are testimony of the similarities and discrepancies between the idea of city proposed by Castro, the one provided by the Administration and the real process on the ground.*

**KEYWORDS: CITY EXPANSION. CASTRO. PLAN OF MADRID. PALIMPSEST**



Sobre el proceso de crecimiento de Madrid que se inicia con la R.O. de 8 de abril de 1857 se han realizado numerosas investigaciones. Algunas de ellas han sido reveladoras en muchos aspectos, especialmente en lo relativo a la documentación gráfica, ya que dieron a conocer planos y dibujos y, sobre todo, los dataron y pusieron en orden (Frechilla 1989) (Muñoz 2008) (De Sobrón 2015). Al mismo tiempo aseveraban la existencia de otros planos desaparecidos y conjeturaban sobre sus contenidos.

La biblioteca digital del patrimonio histórico del Ayuntamiento de Madrid, que se puede consultar desde la web *Memoria de Madrid*, sacó recientemente a la luz un plano del Ensanche de la ciudad, al que nos referiremos desde ahora como el Nuevo plano del Ensanche (Fig. 1) 1.

El objetivo de esta investigación es ubicar este nuevo documento en el tiempo y determinar el valor y la relevancia de la información contenida en él. Para ello se ha llevado a cabo un análisis comparativo con otros planos conocidos del Ensanche y con fuentes escritas de primer orden, dadas a conocer en las investigaciones anteriores.

Del anteproyecto de Ensanche se conocían varios planos generales (Fig. 2), todos a escala 1/12.500. Uno de ellos dibujado a mano, probablemente en el año que se aprobó y publicó la memoria (De Castro 1860). Otro es el plano grabado por Pérez Baquero hacia 1861, que ha sido tradicionalmente reproducido como emblema del Ensanche madrileño. Entre ambos existen algunas diferencias puntuales (Muñoz 2008, pp.495 y 496). También conocemos otras versiones que son resultado de la manipulación del

grabado y que reflejan muchas de las reformas posteriores que dismantelaron el proyecto y/o propuestas que no se llevaron a cabo.

Además, sabíamos de la existencia de otros planos, mencionados en los documentos escritos, cuyo paradero desconocíamos. Uno de ellos es el plano del levantamiento del territorio en torno a la ciudad cercada pero, quizá, lo más inquietante era la ausencia de la primera propuesta del conjunto del Ensanche, dibujada a escala 1/2.500 y presentada por Castro a sus superiores el 6 de mayo de 1859 con las siguientes palabras:

Tengo el honor de elevar a manos de V.I. para los fines que estime convenientes, el anteproyecto del ensanche de Madrid para cuyo estudio fui nombrado por Real orden de 18 de Mayo de 1857. Consta de memoria descriptiva y un plano general en escala de 2.500 3.

Por sus características físicas el Nuevo plano del Ensanche es, a priori, un documento singular: lo conforman 15 pliegos, tiene un tamaño de 3,26 x 3,26 m., su policromía contrasta con la bicromía de los demás planos conocidos del Ensanche y, lo que es más significativo, su escala es 1/2.500. La coincidencia de escala con la del plano mencionado por Castro en el escrito citado hizo suponer, en primera instancia, que se trataba del primer plano general del Ensanche presentado en 1859. Sin embargo, esta suposición es contradictoria con el aspecto del proyecto dibujado, que se asemeja más al del plano realizado por la Oficina del Ensanche hacia 1864. A su vez, una mirada atenta pone en evidencia un conjunto de contradicciones y un alto grado de complejidad en el documento: trazados superpues-

Numerous investigations have been carried out on the Madrid's growth process that begins with the R.O. of April 8th, 1857. Some of them have been revealing in many aspects, especially with regard to the graphic documentation, since they unveiled plans and drawings and, above all, dated and put them in order (Frechilla 1989) (Muñoz 2008) (De Sobrón 2015). At the same time they asserted the existence of other disappeared plans and conjectured on their contents. The digital library of the historic heritage of the Madrid City Council, which is available in the *Memoria de Madrid* web site, recently brought to light a plan of the city expansion, which we will refer to, from now, as the New Plan of Madrid's Expansion (Fig. 1) 1. This research aims to locate this new document over time and determine the value and relevance of the information contained.

To this end, a comparative analysis has been carried out with other known plans of the expansion area and with top-rated written sources, made public in the previous investigations.

We knew several general plans of the city expansion draft (Fig. 2), all were drawn on a 1/12,500 scale. One of them was handmade, probably in the same year that was approved and published the project report (De Castro 1860). Another is the plan engraved by Pérez Baquero around 1861, which has traditionally been reproduced as the characteristic image of Castro's city expansion. There are some specific differences between them (Muñoz 2008, pp.495 and 496). In addition, we know other versions that are the result of the manipulation of the engraved plan. They reflect many of the subsequent reforms that dismantled the project and/or proposals that were not carried out.

In addition, we knew of the existence of other plans, mentioned in the written documents, whose whereabouts we did not know. One of them is the graphic survey of the territory around the fenced city, but perhaps the most disturbing was the absence of the first general proposal of the city expansion, drawn on a 1/2,500 scale and presented by Castro to his superiors on May 6th, 1859, with the following words:

I have the honour to take to the hands of Your Grace, for the purposes you deem appropriate, the draft of the expansion of Madrid, for the





study of which I was appointed by Royal Order on May 18th, 1857. It consists of a descriptive report and a general plan on a 2,500 scale **3**.

Due to its physical characteristics, the New Plan of Madrid's Expansion is, a priori, a singular document: it consists of 15 sheets, it has a size of 3.26x3.26 m., its polychromy contrasts with the bicromy of the other known plans of the city expansion and, what is more revealing, its scale is 1/2,500. The coincidence of scale with the plan mentioned by Castro in the aforementioned letter did assume, firstly, that it was the same first general plan of the city expansion presented in 1859. However, this assumption is inconsistent with the appearance of the project drawn, which most resembles the plan drawn by the City Expansion Office around 1864. In turn, an attentive look reveals a set of contradictions and a high degree of complexity in the document: overlapping outlines, pencil corrections, contour lines, cuts on paper, etc. (Figs. 3 and 4)

Therefore, we examine the contents of the New Plan of the Madrid's Expansion in search of other evidences that help us to specify the moment and the role that it played. The analysis has been carried out following the four main stages in which the city expansion was developed.

### Castro's graphic survey of Madrid (1857)

Once he was commissioned to draft the city expansion in May 1857, in the first months, fieldwork was carried out in order to complete the existing information and conform the state map of the city and the surrounding territory **4**.

On all the above-mentioned plans of the city expansion at 1/12,500 scale, under the carmine colored projected city, we can see, outside the city walls, the walks and the existing settlements, drawn in black ink. However, there is no trace of altimetry, despite being one of the essential aspects that most concerned Castro. Only the curve that passes through the Canal water tank is represented and, using certain graphic resources, the folds of the terrain are simulated.

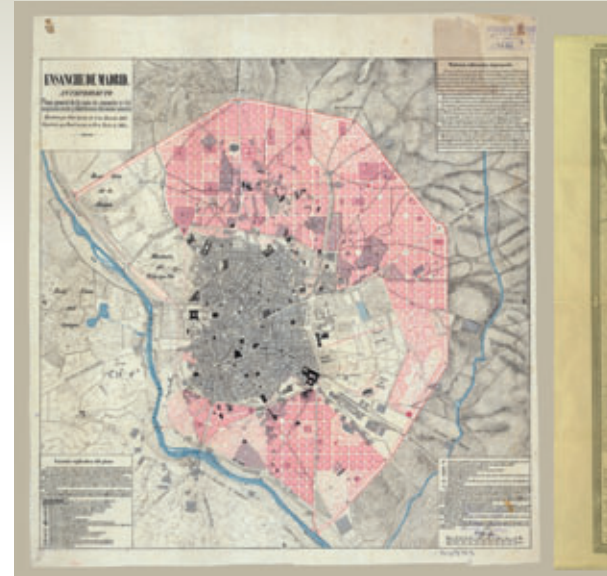
Nevertheless, in the New Plan of Madrid's Expansion, in addition to the existing roads and settlements, the orography is represented

tos, correcciones a lápiz, curvas de nivel del terreno, cortes en el papel, etc. (Figs. 3 y 4)

Por todo ello, se examinan los contenidos del Nuevo plano del Ensanche en busca de otros indicios que ayuden a concretar el momento y el papel que profesó. El análisis se ha realizado siguiendo las cuatro etapas principales en las que se desarrolló el Ensanche madrileño.

### El levantamiento de Castro (1857)

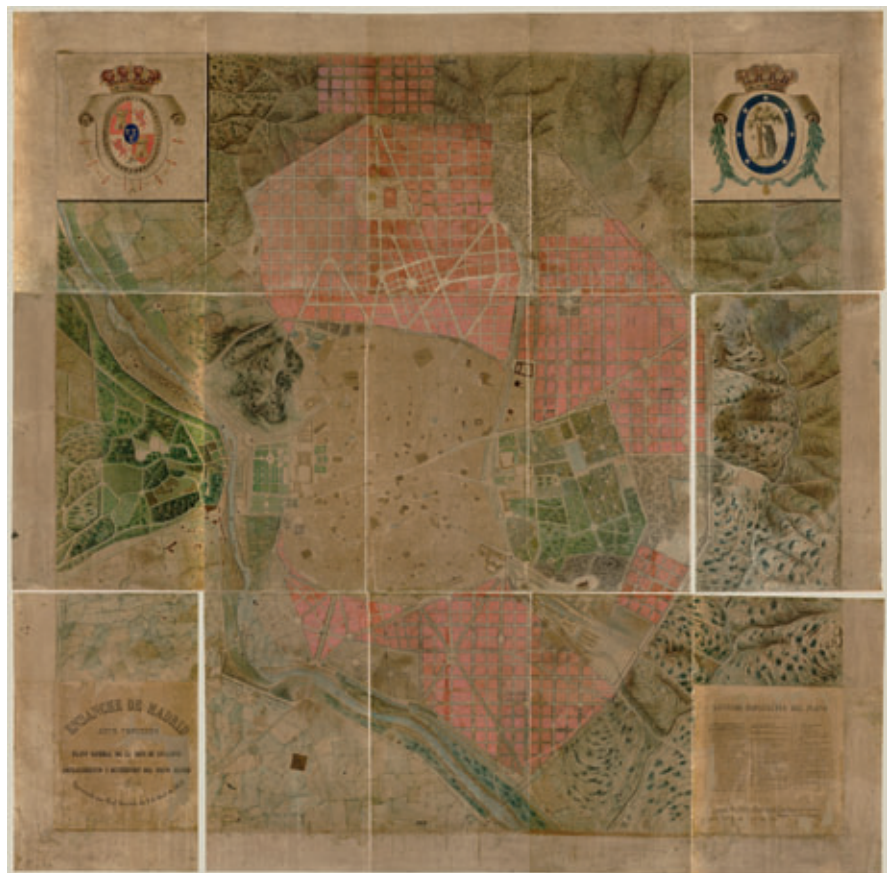
Una vez recibido el encargo de redactar el proyecto del Ensanche en mayo de 1857, en los primeros meses se realizaron los trabajos de campo que permitieron completar



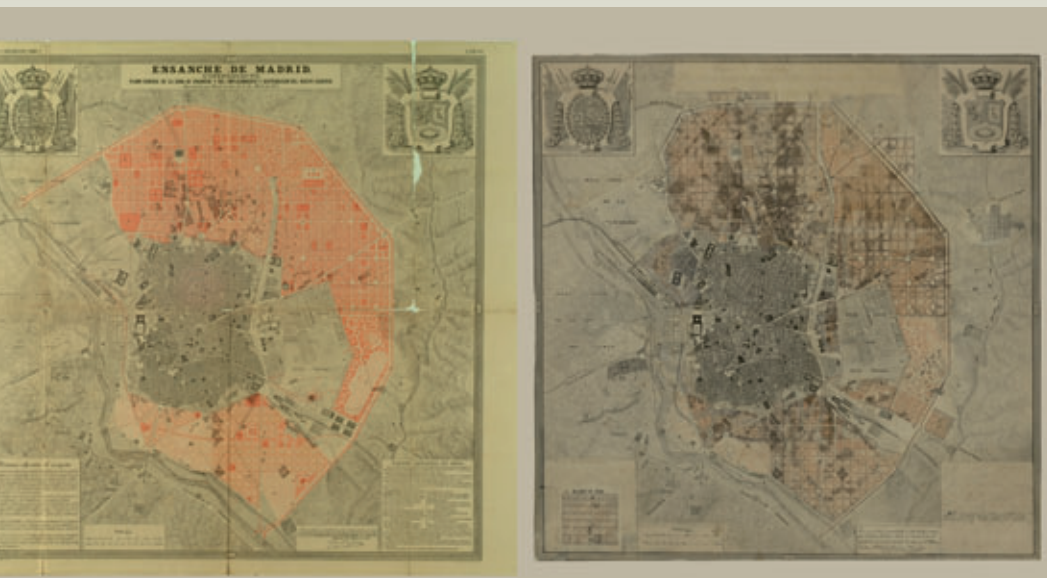
2

1. Nuevo plano del Ensanche de Madrid, escala 1/2.500  
2. Planos del anteproyecto de Ensanche de Madrid de 1860, 1861 y ca.1864, escala 1/12.500 **2**

1. Nuevo plano del Ensanche de Madrid, escala 1/2.500  
2. Plans of Madrid's expansion draft of 1860, 1861 and about 1864, 1/12,500 scale **2**



1



la información existente para conformar un plano del estado de la ciudad y del territorio circundante 4. En todos los planos mencionados del Ensanche a escala 1/12.500, bajo el carmín de la ciudad proyectada, podemos ver fuera del recinto de la ciudad los paseos y los asentamientos existentes, dibujados en tinta negra. Sin embargo, no hay rastro de la altimetría, a pesar de ser uno de los aspectos esenciales que más preocupaba a Castro. Tan solo se encuentra representada la curva que pasa por el depósito del Canal y, mediante ciertos recursos gráficos, se simulan los pliegues del terreno.

Sin embargo, en el Nuevo plano del Ensanche, además de los caminos y asentamientos existentes, la orografía está representada de forma precisa, mediante curvas de nivel cada metro. Esta representación de la altimetría, solamente dibujada en planos parciales del Ensanche pero nunca en los generales, induce a pensar que el nuevo documento es el plano de levantamiento realizado por el equipo de Castro, cuyo paradero se desconocía. No obstante, llama la atención la desigual calidad de las líneas que representan las curvas de nivel y extraña su ausencia total en la zona sur del Ensanche Norte.

### El primer plano general del Ensanche imaginado por Castro (1859)

La sectorización fue la forma en que Castro concibió el proyecto desde sus inicios. Ante la complejidad del encargo fue presentando proyectos parciales de cada barrio. Conminado por el Gobierno, el 6 de mayo de 1859 presentó el primer plano general del Ensanche a escala 1/2.500 que, como hemos indicado al principio, se encontraba desaparecido. Podemos presumir que esta primera propuesta estaría construida como un puzzle, ensamblando los proyectos parciales, algunos de los cuales, como los de Chamberí o Salamanca, habían sido ya aprobados (Fig. 6) 6.

En el Nuevo plano del Ensanche, velada por otros trazados posteriormente dibujados encima, se aprecia una ordenación dibujada a tinta negra y caracterizada por una factura precisa y cuidada que define una propuesta de alineaciones de manzanas, arbolado de calles y vegetación de plazas y jardines. Un aspecto extraordinario de esta ordenación, hasta ahora desconocido, es que está definida la distribución de la edificación y los tipos arquitectónicos en algunas manzanas del Ensanche (De Sobrón 2016) (Fig. 7).

accurately, using contour lines every meter. This representation of the altimetry, only drawn in partial plans of the city expansion but never in the general ones, suggests that the new document is the plan of the survey carried out by the team of Castro, whose whereabouts was unknown. However, the uneven quality of the lines representing the contour lines attracts attention and its total absence in the southern area of the North Expansion is striking.

### The first general plan of the city expansion imagined by Castro (1859)

Sectorization was the way in which Castro conceived the city expansion from its beginnings. He addressed the complexity of the commission following the strategy of submitting partial projects corresponding to the different neighborhoods. Ordered by the Government, on May 6th, 1859 he submitted the first general plan of the city expansion draft at a 1/2,500 scale which, as we have indicated at the outset, was missing. We can presume that this first proposal was formed as a puzzle, assembling the partial projects, some of which, such as those of Chamberí or Salamanca, had already been approved (Fig. 6) 6.

In the New Plan of the city expansion, veiled by other drawings later overlapped, we can see an urban development design drawn in black ink and characterized by a precise and careful craft that defines alignments of blocks, tree-lined streets and vegetation of squares and gardens. An extraordinary aspect of this design, so far unknown, is that the building distribution and the architectural types are clearly defined in some blocks of the city expansion (De Sobrón 2016) (Fig. 7). Although there are no traces of the partial project of Chamberí design, the information that we can discern in the rest of the plan indicates that, in fact, is also drawn the first overall design of the city expansion devised by Castro, to which he referred in the letter of 1859 mentioned at the beginning.

### The city expansion draft plan sanctioned (1860)

The first modifications of the city expansion original plan happened already before its



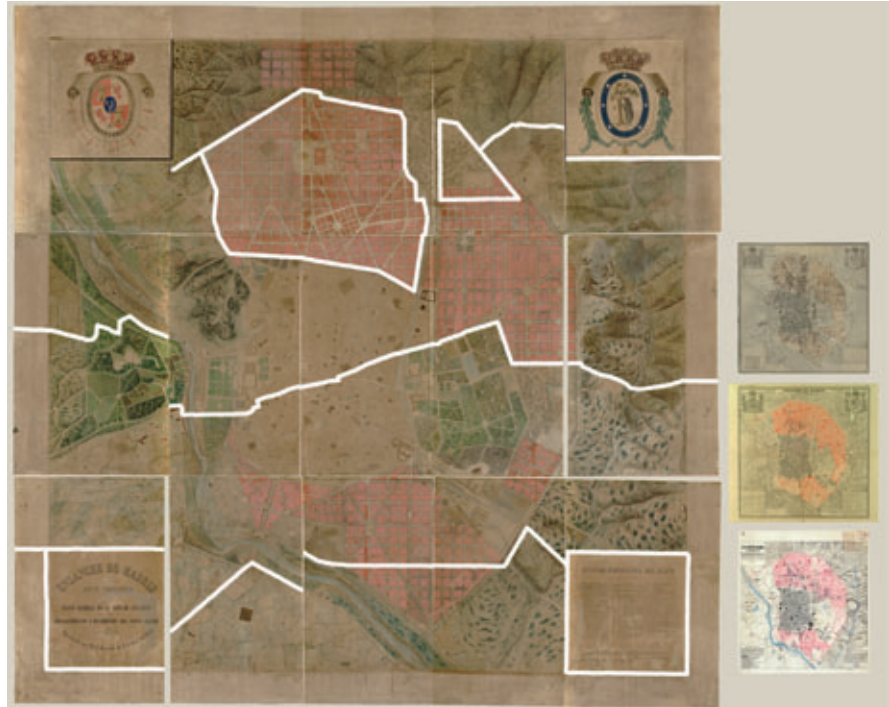


official approval. Castro's proposal provoked long and bitter debates in the Junta Consultiva de Caminos, culminating with the imposition of two conditions, one of which was of great importance for the future of the project: remake the entire northern section 'so that the direction of the roads and the area of the blocks maintain harmony with the rest of the city expansion' (Frechilla 1989, p.231). The design resulting from this change, i.e. the grid imposed instead of the old suburb of Chamberí, is well known for being represented both in the manuscript at 1/12,500 scale and in the original engraving by Pérez Baquero. You can also see the reticular fabric in the New Plan of the Madrid's Expansion below that drawn in the upper layer.

On the other hand, the handwritten annotations, signatures and stamp on the cartouche of the document, allow the hypothesis that this was the plan of the city expansion draft officially approved by R.O. of July 19th, 1860 (Fig. 8) 7.

The city expansion plan modified (until 1865) Once the draft was approved, the City Expansion Office, led by Castro, continued working to make it reality on the ground with partial studies (Figs. 9 and 10). But the lack of an appropriate legislative framework and the interference of the landowners started a long process of modifications and adulteration, not only of the road layout, but also of the implicit city concept.

Most of the modifications can be seen in the New Plan of Madrid's Expansion drawn in a stratum overlaid on the previous ones and, therefore, the most visible of all. It defines a distribution of streets and blocks in pink with the alignments outlined with dark blue pencil, using a thick and little care line. Again the most striking change is found in Chamberí, where the drawing returns to the traces of the old suburb (Muñoz 2008) (Fig. 11). You can also distinguish alternative traces or pencil corrections of numerous streets axes, the Ronda promenade and the railroad track. Probably the modifications in the New Plan were made over the years, as the urban files were studied and processed, although it is difficult to specify if the changes determined the reality or rather it was the plan that adapted as the city grew, conditioned by circumstances of another nature.



3

A pesar de que no quedan huellas de la ordenación del proyecto parcial de Chamberí, la información que se vislumbra en el resto del plano parece indicar que, efectivamente, en él se dibujó también la primera propuesta global del Ensanche ideado por Castro, al que hacía referencia el escrito de 1859 mencionado al comienzo.

### El plano del anteproyecto de Ensanche aprobado (1860)

Las primeras modificaciones del plano original del Ensanche sucedieron ya antes de su aprobación oficial. La propuesta de Castro provocó largos y agrios debates en la Junta Consultiva de Caminos, que culminaron con la imposición de dos condiciones, una de las cuales fue de gran trascendencia para el devenir del proyecto: reelaborar

toda la sección norte "para que la dirección de las vías y la superficie de las manzanas guarde armonía con el resto del Ensanche" (Frechilla 1989, p.231).

La ordenación resultante tras este cambio, es decir, la cuadrícula impuesta sobre el antiguo arrabal de Chamberí, es de sobra conocida por estar representada tanto en el plano manuscrito a escala 1/12.500 como en el grabado original de Pérez Baquero. También se puede ver el tejido reticular en el Nuevo Plano del Ensanche por debajo de lo dibujado en la capa superior.

Por otro lado, las anotaciones manuscritas, las firmas y el sello estampados en la cartela del documento, permiten plantear la hipótesis de que éste fuera el plano del anteproyecto del Ensanche aprobado oficialmente por R.O. de 19 de julio de 1860 (Fig. 8) 7.



3. Nuevo plano del Ensanche, pliegos y cortes que lo subdividen. Tamaño relativo entre planos

4. Fragmentos del Nuevo plano del Ensanche. Los encuadres tienen un tamaño de 6x6 cm en el original

3. New Plan of Madrid's Expansion, sheets and cuts that subdivide it. Relative size between plans

4. Pieces of the New Plan of Madrid's Expansion. Frames have a size of 6x6 cm. in the original

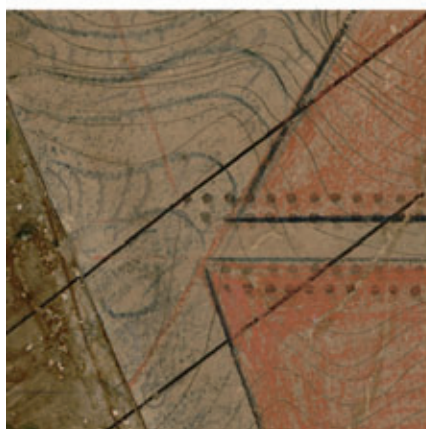
## El plano del Ensanche alterado (hasta 1865)

Aprobado el anteproyecto, la Oficina del Ensanche, dirigida por Castro, siguió trabajando para hacerlo realidad sobre el terreno mediante

estudios parciales (Figs. 9 y 10). Pero la falta de un marco legislativo apropiado y la injerencia de los propietarios abrió un largo proceso de modificaciones y adulteración, no sólo del trazado viario, sino también del concepto de ciudad implícito.

## Conclusion: The Alive Plan of Madrid's Expansion

After the analysis carried out, it is possible to discern in the New Plan of the City Expansion uneven quality traces drawn by different hands and corresponding to different stages of the development of the draft. The graphic







5

superposition of the layers on which vestiges of each of these stages have been found (Fig. 12) allows visualizing this complex set of overlapped information levels and proposing an account that responds to the raised unknowns.

Once drawn the survey of the territory, after the fieldwork of 1857, the first complete proposal of Castro's preliminary draft was drawn overlapped in the first months of 1859. This design, formed by assembling the partial projects of each neighborhood of the city expansion, was presented to the authority in May to be submitted for approval. Therefore, we have the transcendental drawings of Castro's genuine work, which were disappeared.

However, the absence in the North City Expansion of certain contour lines and the first partial planning project, indicated previously, together with the presence of specific cuts given in the sheets, support the explanation that the area of the plan of this part of the city was drastically replaced (De Sobrón 2015, p.71). This operation had to be carried out hastily between May and June 1860, in order to satisfy the changes demanded by the Junta Consultiva de Caminos and to clear the way for the approval of the preliminary draft in July, being published in the form of an engraving in 1861. Subsequently, the City Expansion Office continued using the document as a living plan on which, on the fly, were made trials, proposals and modifications, being possible to identify a final design very similar to the plan dated around 1864.

Thus, in the same document we can read, overlapped on different drawing layers, as if from a sedimentation process, the existing city, the city imagined by Castro, the city imposed by the Administration and the materialized city. We can conclude that the New Plan of Madrid's Expansion is, in fact, a graphic palimpsest **8**: a document in which

La mayoría de las modificaciones, reflejadas en el plano datado hacia 1864 mencionado al principio, las podemos ver también en el Nuevo Plano del Ensanche trazadas en un estrato superpuesto a los anteriores y, por ello, el más visible de todos. Este último dibujo define una distribución de calles y manzanas en rosa con las alineaciones perfiladas con lápiz azul oscuro, empleando un trazo grueso y poco cuidado. De nuevo el cambio más tajante lo encontramos en Chamberí, donde se vuelve a las trazas del antiguo arrabal (Muñoz 2008) (Fig. 11). También se pueden distinguir trazados alternativos o corregidos a lápiz de ejes de calles y de la vía del ferrocarril.

Probablemente los cambios en el plano fueron realizados a lo largo de los años, conforme se estudiaban y tramitaban los expedientes, aunque es difícil concretar si los cambios determinaban la realidad o más bien era el plano el que se adaptaba a medida que la ciudad crecía, condicionada por circunstancias de otra índole.

### Conclusión: El Plano Vivo del Ensanche de Madrid

Después del análisis llevado a cabo, es posible discernir en el Nuevo plano del Ensanche trazados de factura desigual, realizados por manos diferentes y correspondientes a diferentes etapas del desarrollo del ante-

5. Fragmento de la vista de Madrid. Alfred Guesdon, 1854 **5**

6. Proyecto parcial de ordenación de Chamberí, escala 1/2500. Castro, junio de 1858 (Brañas 1996)

5. Piece of Madrid's view by Alfred Guesdon, 1854 **5**

6. Urban parcial project of Chamberí, 1/2,500 scale. Castro, June 1858 (Brañas 1996)

proyecto. La superposición gráfica de las superficies en las que se han encontrado vestigios de cada una de estas etapas (Fig. 12) permite visualizar este complejo conjunto de niveles de información superpuestos y plantear un relato que responda a las incógnitas suscitadas.

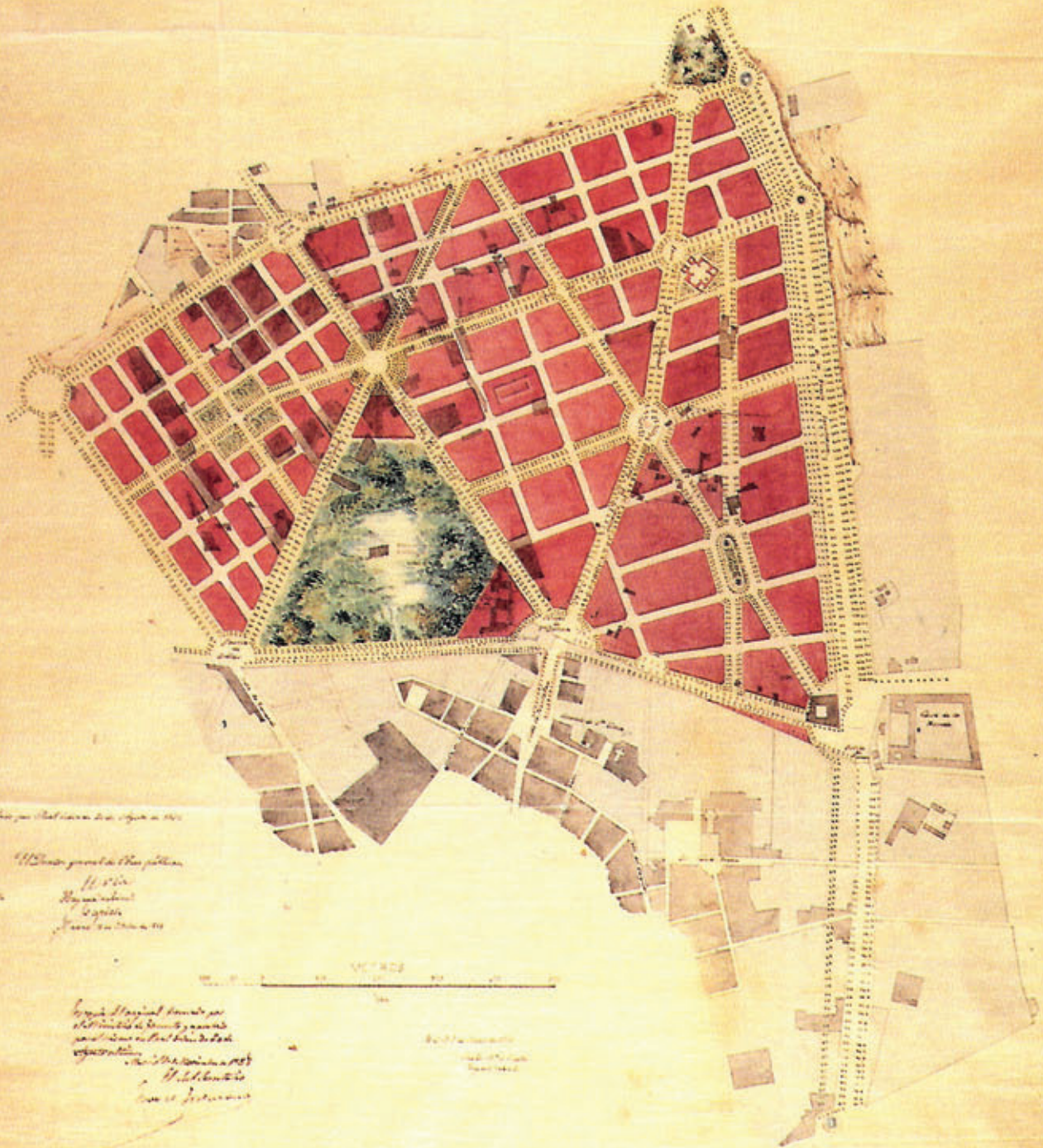
Una vez dibujado el levantamiento del territorio, tras los trabajos de campo de 1857, se trazó sobre aquél, en los primeros meses de 1859, la primera propuesta completa del Anteproyecto de Castro. Esta ordenación, compuesta ensamblando los proyectos parciales de cada barrio del Ensanche, se presentó a la autoridad en mayo para ser sometida a aprobación. Por lo tanto, estamos ante los trascendentales dibujos del genuino trabajo de Castro, que se sabían desaparecidos.

Pero las ausencias en el Ensanche Norte de determinadas curvas de nivel y del primer proyecto parcial de ordenación, señaladas en puntos anteriores, junto con la existencia de determinados cortes dados en el soporte, avalan la explicación de que el área del plano de esta parte de la ciudad fue drásticamente sustituida (De Sobrón



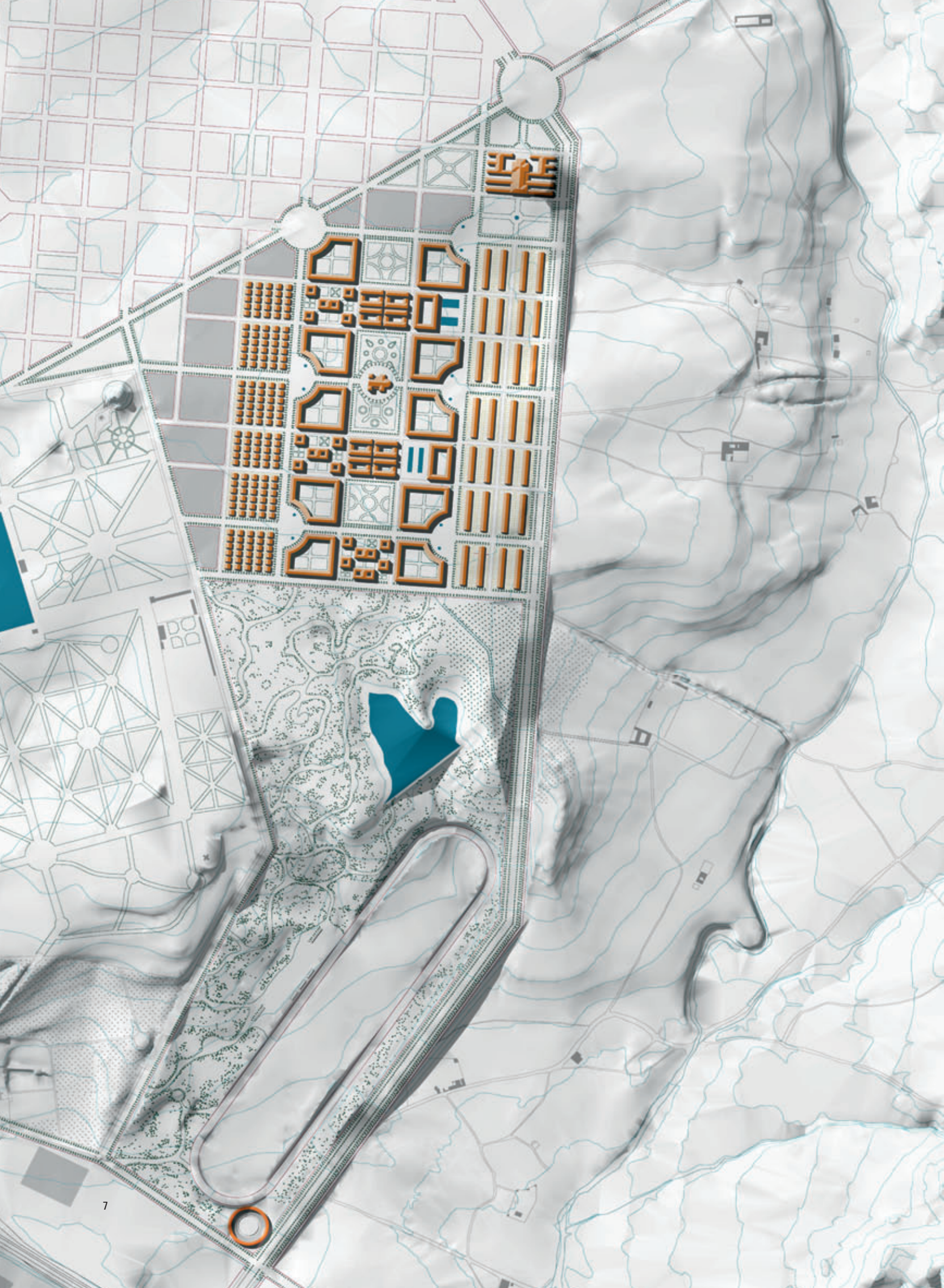
# ENSANCHE DE MADRID.

PROYECTO DE DISTRIBUCION DE LA PARTE COMPRENDIDA ENTRE LA PUERTA DE RECOLÉTOS Y LA DE BILBAO Y PASEOS DE LA FUENTE CASTELLANA, DEL OBELISCO, DE LA HABANA Y CARRETERA DE FRANCIA.



*Handwritten notes in Spanish, including a scale bar and descriptive text.*









- 7. Reconstitución del barrio obrero a partir del Nuevo plano del Ensanche (De Sobrón 2016)
- 8. Cartelas inferiores del Nuevo plano del Ensanche
- 9. Tramo de la Ronda, Alejo Gómez y Castro, 1864 (AVS 1-1-4)

- 7. Reconstitution of the working-class neighborhood design based on the New Plan of Madrid's Expansion (De Sobrón 2016)
- 8. Lower cartouche of the New Plan of Madrid's Expansion
- 9. Stretch of the Ronda, Alejo Gómez y Castro, 1864 (AVS 1-1-4)



8



9

2015, p.71). Esta operación debió de llevarse a cabo precipitadamente entre mayo y junio de 1860, con el fin de satisfacer los cambios exigidos por la Junta Consultiva de Caminos y despejar el camino para la aprobación del anteproyecto en julio, publicándose en forma de grabado en 1861.

Posteriormente, la Oficina del Ensanche siguió utilizando el documento como un plano vivo sobre el que se plasmaron sobre la marcha tanteos, propuestas y modificaciones, pudiéndose identificar una ordenación final muy similar a la del plano datado hacia 1864.

Así, en el mismo soporte podemos leer, superpuestas en diferentes estratos de dibujo, como si de un proceso de sedimentación se tratara, la ciudad existente, la ciudad imaginada por Castro, la ciudad impuesta por la Administración y la ciudad materializada. Podemos

concluir que el Nuevo Plano del Ensanche es, en realidad, un palimpsesto **8** gráfico: un documento en el que se superponen varios planos o, si se prefiere varias ciudades, en el que se han manipulado, cortado, superpuesto o sustituido fragmentos de los dibujos originales.

Este plano, que podemos considerar ahora como el principal documento gráfico del Ensanche madrileño, narra en sus líneas, en sus contradicciones y, habría que decir, en sus cicatrices el devenir de uno de los periodos más intensos, complejos y decisivos para la configuración del crecimiento y la forma urbana del Madrid que hoy conocemos. ■

Notas

- 1 / [http://www.memoriademadrid.es/buscador.php?accion=VerFicha&cid=42288&num\\_id=2&num\\_total=127](http://www.memoriademadrid.es/buscador.php?accion=VerFicha&cid=42288&num_id=2&num_total=127). Archivo de Villa, 1'40-23-2.
- 2 / Respectivamente: Centro Geográfico del Ejército, Ar.E-T.9-C.2-63bis y Archivo de Villa, 10-202-27 y 0'59-31-18.
- 3 / AGA Ed.8194, leg.8936-1.

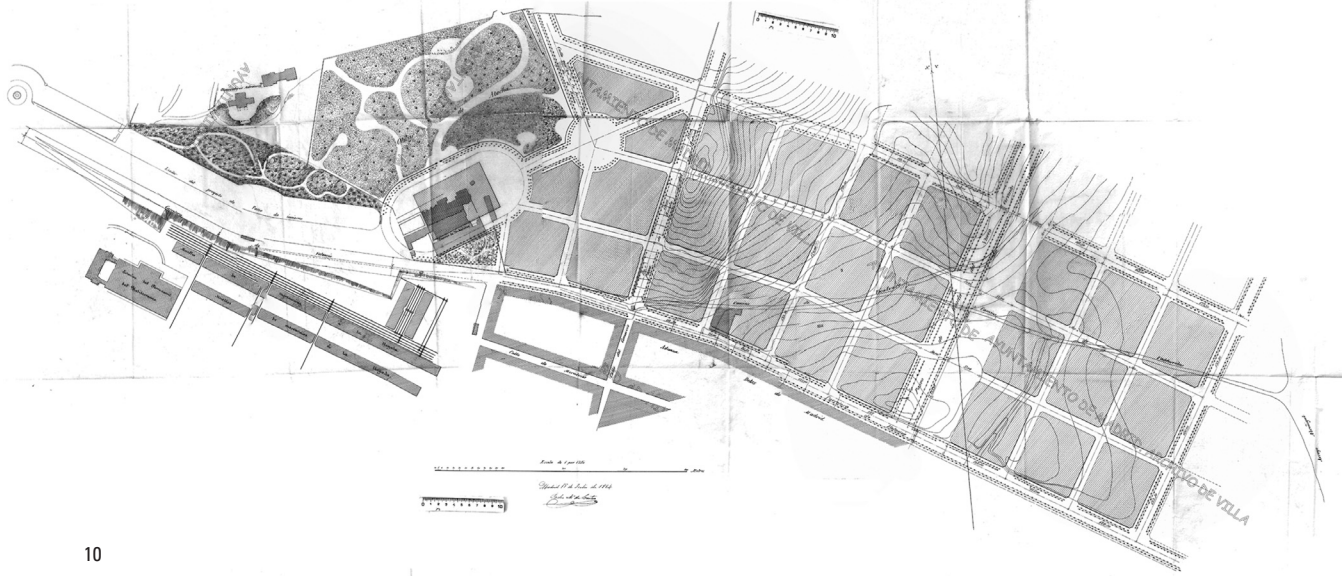
several plans or several cities, if is preferred, are superimposed, in which fragments of the original drawings have been manipulated, cut, overlaid or substituted.

This plan, which can now be considered as the main graphic document of Madrid's Expansion, narrates in its lines, in its contradictions and, it should be said, in its scars the becoming of one of the most intense, complex and decisive periods for the configuration of growth and urban form of Madrid as we know it today. ■

Notes

- 1 / [http://www.memoriademadrid.es/buscador.php?accion=VerFicha&cid=42288&num\\_id=2&num\\_total=127](http://www.memoriademadrid.es/buscador.php?accion=VerFicha&cid=42288&num_id=2&num_total=127). Archivo de Villa, 1'40-23-2.
- 2 / Respectively: Centro Geográfico del Ejército, Ar.E-T.9-C.2-63bis y Archivo de Villa, 10-202-27 y 0'59-31-18.
- 3 / AGA Ed.8194, leg.8936-1.
- 4 / Castro's report of the works carried out until August 13th, 1857. AGA Ed.8192, leg.8934.
- 5 / Quirós Linares, F., 1991, *Las ciudades españolas en el siglo XIX: vistas de ciudades españolas de Alfred Guesdon*, Ámbito, Valladolid.
- 6 / In the absence of the general plan Frechilla drew in 1899 a hypothesis .
- 7 / The date of 1859 written in the left cartouche, referring to the R.D. of 1857, is a mistake probably made in a restoration of the document.
- 8 / Palimpsest: old manuscript with traces of earlier text.
- 9 / Archivo Histórico del Ejército del Aire, Sig. 1-8371-01.





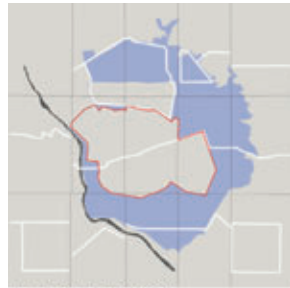
1858



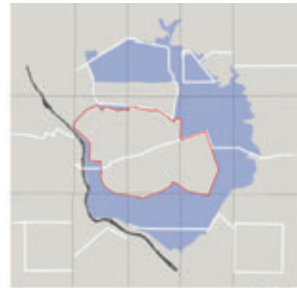
1860



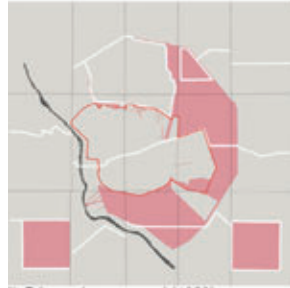
1865



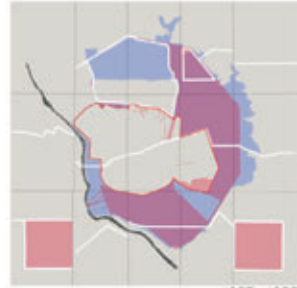
I. Levantamiento (1857)



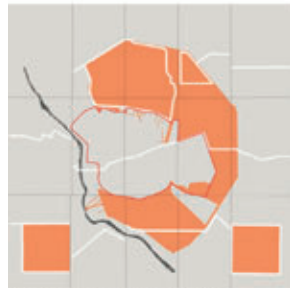
1857



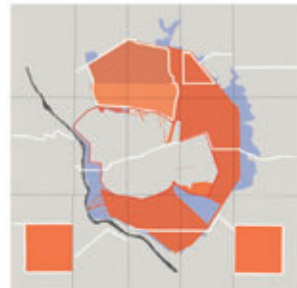
II. Primer plano general (1859)



1857+1859



III. Anteproyecto aprobado (1860)



1857+1859+1860



IV. Plano alterado (1865)



1857+1859+1860+1865





- 10. Barriada de Pacífico, Castro, 1864 (AVS 10-84-91)
- 11. Reconstitución de Chamberí en el proyecto parcial de 1858, el anteproyecto del Ensanche de 1860 y modificaciones hacia 1864 (Muñoz 2008)
- 12. Estratos del Nuevo Plano del Ensanche, dibujo de los autores, 2016
- 13. Ensanche de Madrid, 1925 9

- 10. Pacífico suburb, Castro, 1864 (AVS 10-84-91)
- 11. Reconstitution of Chamberí suburb in the partial project of 1858, the city expansion draft of 1860 and modifications around 1864 (Muñoz 2008)
- 12. New Plan of Madrid's Expansion layers, authors drawing, 2016
- 13. Madrid's Expansion, 1925 9



13

- 4/ Informe de Castro de los trabajos realizados hasta el 13 de agosto de 1857. AGA Ed.8192, leg.8934.
- 5/ Quirós Linares, F., 1991, *Las ciudades españolas en el siglo XIX: vistas de ciudades españolas de Alfred Guesdon*, Ámbito, Valladolid.
- 6/ Ante la ausencia del plano general Frechilla dibujó en 1989 una hipótesis.
- 7/ La fecha de 1859 en la cartela izquierda, referida al R.D. de 1857, es un error cometido probablemente en una restauración del plano.
- 8 / RAE: *Palimpsesto: manuscrito antiguo que conserva huellas de una escritura anterior borrada artificialmente.*
- 9 / Archivo Histórico del Ejército del Aire, Sig. 1-8371-01.

Referencias

- BRAÑAS LASALA, M., 1996. "Chamberí dentro del Plan Castro: Anteproyecto y planos parciales", *XI Premios 1996. Urbanismo, arquitectura y obra pública*, Ayuntamiento de Madrid.

- *nismo, arquitectura y obra pública*, Ayuntamiento de Madrid.
- DE CASTRO, C. M., 1860. *Memoria descriptiva del Ante-proyecto de Ensanche de Madrid... aprobado por Real Decreto de 19 de julio de 1860*. Madrid: Imp. de D. José C. de la Peña, Madrid.
- DE SOBRÓN, L., 2015. *Al Este del Retiro*. Tesis Doctoral, ETSAM-UPM.
- DE SOBRÓN, L., 2016. "La forma urbana de la ciudad obrera en el anteproyecto del Ensanche de Madrid". *Actas del I Congreso Hispánico ISUF-H*, Toledo.
- FRECHILLA, J., 1989. *La construcción del Ensanche de Madrid*. Tesis Doctoral, ETSAM-UPM.
- MUÑOZ DE PABLO, M.J., 2008. *Chamberí, s. XIX. Trazas en la ciudad*. Tesis Doctoral, ETSAM-UPM.

References

- BRAÑAS LASALA, M., 1996. "Chamberí dentro del Plan Castro: Anteproyecto y planos parciales", *XI Premios 1996. Urbanismo, arquitectura y obra pública*, Ayuntamiento de Madrid.
- DE CASTRO, C. M., 1860. *Memoria descriptiva del Ante-proyecto de Ensanche de Madrid... aprobado por Real Decreto de 19 de julio de 1860*. Madrid: Imp. de D. José C. de la Peña, Madrid.
- DE SOBRÓN, L., 2015. *Al Este del Retiro*. Tesis Doctoral, ETSAM-UPM.
- DE SOBRÓN, L., 2016. "La forma urbana de la ciudad obrera en el anteproyecto del Ensanche de Madrid". *Actas del I Congreso Hispánico ISUF-H*, Toledo.
- FRECHILLA, J., 1989. *La construcción del Ensanche de Madrid*. Tesis Doctoral, ETSAM-UPM.
- MUÑOZ DE PABLO, M.J., 2008. *Chamberí, s. XIX. Trazas en la ciudad*. Tesis Doctoral, ETSAM-UPM.