

DE LO EXPLÍCITO A LO IMPLÍCITO: LÓGICAS MORFOLÓGICAS MAPUCHES EN LOS PLANOS DE COLONIZACIÓN DE MALLECO Y CAUTÍN, 1916-1917

FROM EXPLICIT TO IMPLICIT: MAPUCHE MORPHOLOGICAL LOGICS IN THE MALLECO AND CAUTÍN COLONISATION MAPS, 1916-1917

Wladimir Antivil Marinao; orcid 0000-0003-0515-8790

UNIVERSIDAD CATÓLICA DEL MAULE (CHILE)

Jaime Flores Chávez; orcid 0000-0002-0896-6470

UNIVERSIDAD DE LA FRONTERA (CHILE)

doi: 10.4995/ega.2023.18207

El Estado de Chile, durante la segunda mitad del siglo XIX, procede a radicar a las diferentes agrupaciones mapuches que quedaban en el territorio de la actual Araucanía. Posteriormente, en los años 1916 y 1917, el mismo Estado elabora planos de colonización para las provincias de Malleco y Cautín con el objeto de conocer el estado de las cosas. En ellos se puede ver el registro de tierras mapuches que se conformaron y que, en buena parte, persiste hasta hoy. Mediante un estudio morfológico planteamos que en dichas tierras existen algunas lógicas formales en la división del suelo que se perciben a un nivel explícito e implícito. Explícito porque la suma de las formas trazadas alcanzan a conformar lecturas morfológicas legibles a pesar de la heterogeneidad de las tierras, e implícito porque, detrás de esas formas, persistieron lógicas mapuches anteriores al dominio del Estado.

PALABRAS CLAVE: CARTOGRAFÍA, MAPUCHE, MORFOLOGÍA, ARAUCANÍA

During the second half of the nineteenth century, the State of Chile began to settle the various Mapuche groups that remained in what would become Araucanía. Years later, in 1916 and 1917, the State began to draw up colonisation maps of the provinces of Malleco and Cautín in order to gain a comprehensive overview of the territory. These maps include a register of designated Mapuche lands, many of which have endured to the present day. By means of a morphological study of the maps we propose that certain logics of form can be identified in the division of land. Some of these are explicit, in that certain clear morphological interpretations are possible despite the heterogeneity of the lands in question. Others are implicit, influenced by Mapuche logics that pre-date the modern State and have endured in the background.

KEYWORDS: CARTOGRAPHY, MAPUCHE, MORPHOLOGY, ARAUCANÍA



Contexto histórico de la ocupación y la resistencia mapuche

A partir de mediados del siglo XIX América Latina experimentó notables transformaciones en el territorio y su gente. La construcción de los estados nacionales implicó la anexión de importantes espacios que, hasta esa fecha, estaban bajo el dominio de población indígena. En este contexto, una de estas historias de expansión, ocupación y transformación se experimentó en Chile y Argentina. La “Pacificación de la Araucanía” y la “Conquista del Desierto”, respectivamente, formaron parte de un proceso tendiente a la incorporación de amplios espacios geográficos a los territorios nacionales. La población indígena que habitaba estas tierras se vio enfrentada a las fuerzas militares de ocupación y a una serie de dispositivos tendientes a su sometimiento y transformación, entre otros las expediciones científicas, el surgimiento de centros urbanos, la expansión de las vías del ferrocarril, caminos y rutas para la navegación por mar, ríos y lagos que buscaban la conectividad interna y externa para el traslado de mercaderías y personas; junto a ellos también se desplegó una amplia burocracia estatal, así como el establecimiento de escuelas y centros misionales tendientes a intervenir sobre los antiguos y nuevos habitantes de estos territorios.

El avance y enfrentamiento militar entre el ejército chileno y los mapuches tuvo su punto de “término” con la refundación de Villarrica en 1883. En adelante se acelera la llegada de nuevos habitantes ya fuesen chilenos o europeos, crecie-

ron los centros urbanos, se mejoró y amplió la red ferroviaria y caminera, la producción económica se incrementó al alero del desarrollo agrícola, ganadero y forestal (Flores, 2006). Pero también la lucha por la tierra entró en una nueva fase producto de las subastas, las concesiones de colonización, los títulos de merced, las usurpaciones y abusos que proliferaron en la Araucanía (Correa, 2021).

Todo aquel proceso implicó una serie de transformaciones sobre la forma del territorio que se vio reflejado en una considerable cantidad de documentos y cartografías de la época. Entre estos, particular interés tiene los planos de colonización para las provincias de Malleco (1917) y Cautín (1916) también conocidos como “planos de Boloña” en referencia a su autor Nicanor Boloña. Se trata de una fuente que empieza a ser relevante y se refleja en trabajos recientes (Antivil, 2020b; Barría, 2021; Flores y Azócar, 2017).

En nuestro caso pretendemos poner atención a un aspecto especial: el registro de las tierras mapuches. Por primera vez, desde la macro escala, aparece una imagen más cuantitativa del territorio mapuche post “Pacificación de la Araucanía”.

Ambas cartografías fueron elaboradas debido a una solicitud del Congreso Nacional a la Inspección General de Tierras y Colonización con el propósito de tener una idea de las tierras ocupadas y disponibles en las provincias señaladas. Están confeccionadas a escala 1:100.000 permitiendo tener un panorama de la provincia en su conjunto, así como detalles de las propiedades en tanto propietarios, asignación de hectáreas, divisiones

Historical context of occupation and Mapuche resistance

In the mid-nineteenth century, Latin America began to undergo major territorial and populational transformations. The formation of the various nation states involved the annexation of considerable tracts of land that had until then been inhabited by indigenous peoples. One of these stories of expansion, occupation and transformation takes place in Chile and Argentina. The “Pacification of Araucanía” and the “Conquest of the Desert”, respectively, were part of a process that saw the incorporation of vast geographical spaces into the two national territories. The indigenous population that inhabited these territories found themselves in direct confrontation with the forces of military occupation and subject to a series of instruments designed to bring about their subjugation and transformation. These included scientific expeditions, the emergence of urban centres, and the expansion of roads, railways, and fluvial, lacustrine and marine shipping routes to foster internal and external connectivity for the transportation of goods and people. At the same time, an extensive State bureaucracy was established, along with schools and missions targeting both the established and more recent inhabitants of these territories. Military advances and clashes between the Chilean army and the Mapuche came to an end with the re-foundation of Villarrica in 1883. From this point on, new inhabitants – both Chilean and European – began to flock to the area, urban centres grew, the road and rail networks were improved and expanded, and economic productivity flourished in the form of agricultural, livestock and forestry activities (Flores, 2006). However, the struggle for land also entered a new phase as a result of auctions, colonisation concessions, the so-called *Títulos de Merced* 1, and the proliferation of usurpation and abuse in Araucanía (Correa, 2021). The process brought about a series of transformations to the form of the territory, reflected in the many documents and maps from the period. Of particular interest are the colonisation maps for the provinces of Malleco (1917) and Cautín (1916), also known as the “Boloña maps” in reference to their creator, Nicanor Boloña. These sources have received growing recognition and are referenced in a number of recent works (Antivil, 2020b; Barría, 2021; Flores & Azócar, 2017).



In the present study, we focus on one particular aspect: the register of Mapuche lands. It was with the publication of these plans that, for the first time, a more quantitative image of the post-“Pacification” Mapuche territory begins to emerge on the macro scale.

The two maps were produced by the General Inspectorate of Lands and Colonisation at the behest of the National Congress, with a view to achieving a clear overview of the occupied and available lands within the provinces in question. The maps use a scale of 1:100,000 and cover each province in its entirety, providing details such as ownership, hectares covered, administrative divisions, and physical aspects such as relief and the presence of water.

As part of this process of territorial domination, the State set aside certain plots for Mapuche families and groups. However, these plots were determined by operatives who were unfamiliar with the Mapuche way of thinking **2**. As such, the maps appear to reflect a comprehensive intervention on the part of the State, and the complete elimination of the previous configuration. The Mapuche resettlement process involved a variety of ways in which lands were allocated. By far the most common instrument were the *Títulos de Merced*, which can be seen in great number in these maps. Recipients of a *Título de Merced* had not necessarily always been there, and there was considerable movement from place to place. Over time, these *Títulos* became known as “Mapuche communities”, and the majority continue to be referred to as such today.

administrativas, aspectos físicos como relieve y aguas.

Dentro de todo este proceso de dominio territorial por parte del Estado se consideró reservar algunos terrenos a las familias y agrupaciones mapuches los cuales fueron trazados por técnicos del Estado poco relacionados con la forma de pensar mapuche **1**. Así, en apariencia, los planos reflejan una completa intervención del Estado borrando todo rastro anterior.

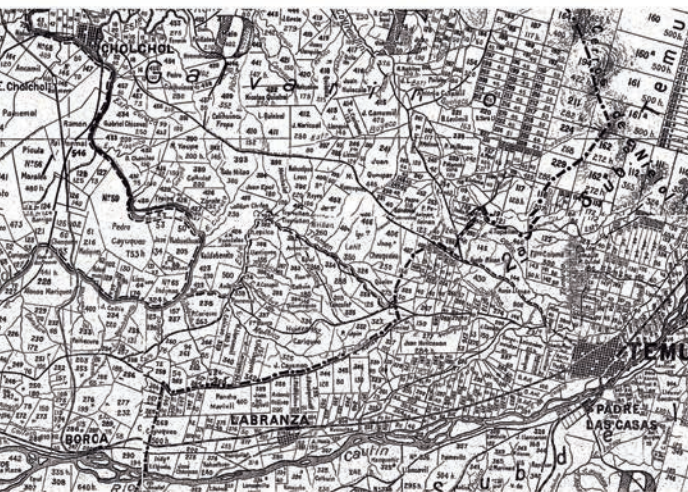
Durante el proceso de radicación de las familias mapuches hubo varias modalidades en que se les concedieron tierras. La más usada, por lejos, fueron los títulos de merced los cuales se pueden observar en gran cantidad en estos planos. No necesariamente quienes recibieron un título de merced siempre estuvieron ahí, pues hubo traslados de unos lugares a otros. Con el tiempo estos títulos pasaron a denominarse “comunidades mapuches” las cuales, en su mayoría, permanecen así hasta hoy.

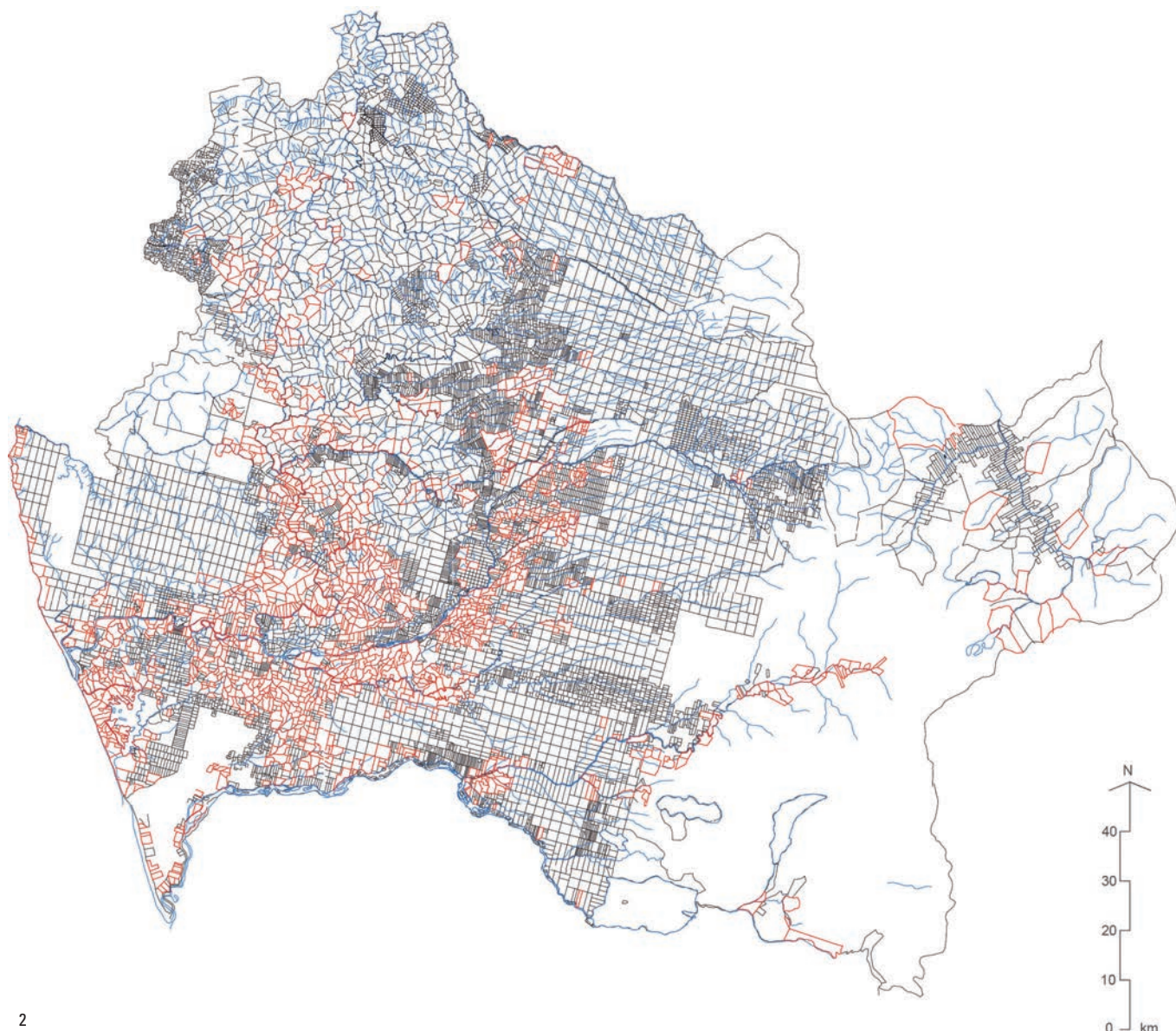
Buscamos entender las tierras mapuches desde una aproximación formalista, por cuanto entendemos que la forma también manifiesta

procesos y conocimientos que son de interés para conocer un territorio. Consideramos que la forma, más que representar una condición superficial, tiene la capacidad de comunicar o dar señales de fenómenos que parecen no manifestarse a simple vista.

En el presente artículo sostenemos que, si bien hay instalación avasalladora del Estado dentro de las tierras mapuches registradas en los planos de Boloña, se pueden identificar algunas características propias diferentes a las formas de tierras para colonos.

Planteamos además que las tierras mapuches en los planos de Boloña reflejan algunas lógicas formales explícitas e implícitas. En el primer caso, reflejan una heterogeneidad en sus formas y tamaños, así mismo, en el conjunto total se aprecian zonas donde las tierras están dispersas y fragmentadas, otras donde hay agrupaciones en concentraciones pequeñas y otras grandes. Es detrás de estas formas que persisten elementos que dan cuenta de formas territoriales “implícitas” más propias de la cultura mapuche.





2

1. Imagen de una parte de las hojas que compone la carta de la provincia de Cautín (1916) ubicada en el Archivo Regional de la Araucanía y la reproducción digital propia que se ha elaborado
 2. Reproducción de los planos de Boloña considerando la división del suelo rural (diferenciando las tierras mapuches en rojo y las no mapuches en gris) y también los cursos de agua que aparecen en dichos planos. Elaboración propia a partir de las cartografías de Boloña, 1916-1917

1. A section of the sheets that make up the map of the province of Cautín (1916), kept at the Araucanía Regional Archive (left); and the digital reproduction we created (right)
 2. Reproduction of the Boloña maps, focusing on the division of rural land (Mapuche lands in red, non-Mapuche lands in grey) and the watercourses represented. Source: Created by the authors based on the Boloña maps (1916-1917)

La forma sí importa

Consideramos que la forma, si bien parece algo superficial, nos entrega algunos rasgos que permiten entender lo que hay detrás del territorio. O, dicho de otro modo, las cuestiones de forma también implican cuestiones de fondo. La información gráfica de una cartografía, por tanto, contiene información relevante. El asunto aquí es poder “leer” o “descifrar” la información que nos entrega.

La herramienta del dibujo es aclaradora en varios sentidos. No solo nos permite obtener una reproducción de la cartografía en digital,

Our aim is to understand Mapuche lands from a formalist perspective; as we see it, form also manifests processes and knowledges that are relevant to understanding a territory. We consider that form goes beyond the representation of a superficial condition and has the capacity to communicate or indicate phenomena that are not immediately apparent. In the present article we maintain that, although the State established itself to an overwhelming extent within the Mapuche lands recorded in the Boloña maps, certain unique characteristics can be identified that differentiate them from the form of those lands given to colonists. We also propose that the Mapuche lands set out in the Boloña maps reflect certain explicit and implicit logics in terms of form. First, they vary considerably in terms of both shape and scale, and second, in some sectors lands are scattered and fragmented, while in others there are



3A



3B

groupings both small and large. Behind these shapes, certain elements have endured that reveal “implicit” territorial forms belonging to Mapuche culture.

Form is indeed important

We consider that, although form is arguably superficial, it offers us certain clues as to what lies behind the territory itself. To put it another way, issues of form also involve issues of background **3**. Thus, the graphical data contained in a map provides relevant information and the key is to be able to “read” or “decipher” this information.

The act of drawing is enlightening in a number of senses. It allows us not only to obtain a digital reproduction of the map but also, through the very action of drawing, to observe new phenomena as they emerge. We move between drawing and observation; by drawing we observe, and by observing we also draw. According to Solà-Morales (2003:13), to compose is a form of learning to think. However, the process of discovery through drawing makes another assumption: the existence of a morphological order behind that which is being drawn.

sino que nos permite, mediante el acto de dibujar, observar los nuevos fenómenos que emergen. Nos movemos entre dibujar y observar, al dibujar se observa y al observar también se dibuja. Al respecto Solà-Morales (2003, p.13) señala “Representar es una forma de aprender a pensar”. El proceso de descubrir mediante el dibujo también presupone algo: la existencia de un orden morfológico detrás de lo que se dibuja.

Esta manera de trabajo hacia el territorio proviene de una tradición de estudios urbanos donde, especialmente, trabajos de arquitectos italianos **3** han tenido difusión. Pero una fuente más directa con nuestra investigación proviene de la tradición de la escuela catalana donde el énfasis está en la mirada morfológica del fenómeno urbano y territorial. Sobre aquello la herramienta fundamental es la reproducción de

planos, o redibujos e interpretación de los componentes dibujados.

La metodología desde la escuela catalana está orientada más bien a ciudades, sin embargo, también se han publicado algunos trabajos que tratan sobre el territorio no urbano, es el caso de las publicaciones sobre las comarcas en el año 1981 **4**, al igual que el trabajo de Eizaguirre (2019) quien pone atención a factores (tierras y aguas) y elementos (caminos, división del suelo y edificaciones). En este último caso, dos modos de interpretar se plantean: por medio de la repetición y la relación de los componentes identificados. La repetición de determinada división del suelo y de determinada edificación o de determinada configuración de caminos señala “algo”. La repetición es señal de un rasgo. Luego la mirada busca profundizarse a través de la relación entre factores y ele-



3. Maps of Títulos de Merced. Source: National Corporation of Indigenous Development (CONADI)



3C



3D

mentos, aunque también puede ser una mezcla entre solo elementos o solo factores. Esto abre una variedad de opciones de interpretación, sin embargo, las que nos interesan son aquellos rasgos más claros y contundentes.

Lo que procedemos a hacer es someter los dibujos a una interpretación morfológica, estudiando la división del suelo. Primero, buscamos alguna claridad formal, luego examinamos la concentración versus dispersión; continuidad versus discontinuidad. Respecto a la forma de las tierras mapuches hemos hecho un redibujo donde estas aparecen marcadas en rojo de acuerdo a los nombres registrados en los planos.

Observamos las formas que adquieren los perímetros, y también, qué tan agrupados están espacialmente entre ellos. En este sentido estudiamos si las agrupaciones de

propiedades mapuches en total llegan a generar alguna morfología con cierta intencionalidad.

Lo explícito: las formas mapuches

Hasta ahora, en los documentos de los títulos de merced estudiados, no se mencionan los porqués de la forma. Solo hacen referencia a asuntos muy específicos, entre ellos, cuánta gente, cuántas hectáreas, nombre del lugar, la justificación acerca de cuánto tiempo han comprobado vivir ahí, los límites y en algunos casos se menciona el potencial agrícola.

El territorio mapuche, que antes era más bien continuo, después de la intervención del Estado se fragmenta en unidades, las cuales manifiestan una variedad de formas perimetrales o cierres que reconocen esa unidad. Observamos entonces que las morfologías de las tierras mapu-

This mode of territorial working stems from an urban studies tradition within which Italian architects in particular have played a prominent role ⁴. However, a source more closely linked with our research comes from the Catalan tradition, which emphasises a morphological view of the urban and territorial phenomenon. Here, the fundamental tool is the reproduction of maps, or the tracing and interpretation of drawn components.

The methodology of the Catalan school more generally concerns cities; however, a number of works have also been published that deal with non-urban territory. This is the case with publications on regions from 1981 ⁵, and the work of Eizaguirre (2019), who addresses both factors (land and water) and elements (routes, land divisions and buildings). In the latter case, two modes of interpretation are proposed: the repetition of identified components and the relationships between them. The repetition of a given land division, building or configuration of routes is an indication of “something”. Repetition signals a feature. The perspective then delves deeper, examining the relationship between factors and elements, or indeed between a mixture of either elements or factors. This opens up a variety of options for interpretation,



although in our case we are interested in the most clear and substantial features. We then subject the drawings to morphological interpretation in a study of the division of land. We begin by searching for some formal clarity before examining concentration versus scattering – continuity versus discontinuity. We have traced the Mapuche lands in red according to the names registered on the maps. This reveals the configuration of the perimeters and the extent of their spatial concentration, allowing us to study whether the overall grouping of Mapuche properties results in any intentionality of morphology.

The explicit: Mapuche forms

None of the documented *Títulos de Merced* studied so far have mentioned the reasoning behind their form. Reference is made only to very specific aspects, such as the number of people present, the number of hectares covered, the name of the place, the length of time residents were able to prove having lived

ches son heterogéneas en relación unas con otras, al punto que parecen más diversas que las formas de tierras entregadas a colonos.

Prácticamente no hay reglas estrictas aplicadas con igual fuerza en todo el territorio. Vemos también propiedades que se diferencian radicalmente en cuanto a tamaños. En ese sentido debemos considerar, a nuestro parecer, dos hechos que incidieron en la forma: en el proceso participan varios ingenieros y además esta cartografía fue compuesta en base a una variedad de otras que abarcaban áreas más “acotadas” (Antivil, 2020a).

Sin embargo, es posible observar parcialmente que algunas de dichas “cartografías acotadas” manifiestan criterios más claros dentro de sus propios márgenes. Dos cartografías de este tipo (Fig. 4) evidencian esto. En la Figura 4.B se observa un área entregada a gran cantidad de familias mapuches 5, y en la Fig. 4.A se trata de un lugar trazado principalmente para colonos. En el caso de la Fig. 4.B, si bien fue trazada por agentes exógenos, hay cierta consideración

4. Plano de una sección en la colonización de la Araucanía. Fuente: Archivo de planos del Ministerio de Bienes Nacionales

5. Algunas áreas seleccionadas donde es posible ver la dispersión (A y B), concentraciones pequeñas (C y D) y concentraciones mayores (E y F). Fuente: Elaboración propia a partir de planos de Boloña

4. Map of a section in the colonisation of Araucanía. Source: Map Archive, Ministry of National Assets
5. Some selected areas illustrating scattering (A and B), small clusters (C and D) and larger concentrations (E and F). Source: Drawn by the authors based on the Boloña maps

a elementos locales para trazar el suelo, por ejemplo, algunos cursos de aguas. Por el contrario, en la Fig. 4.A se aplica un criterio ortogonal y homogéneo sin considerar elementos geomorfológicos. Si bien las imágenes muestran dos extremos (mapuche y colono) esto no fue un principio aplicado en todo el territorio. Parecen, más bien, criterios aplicados a lugares específicos.

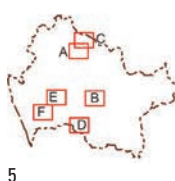
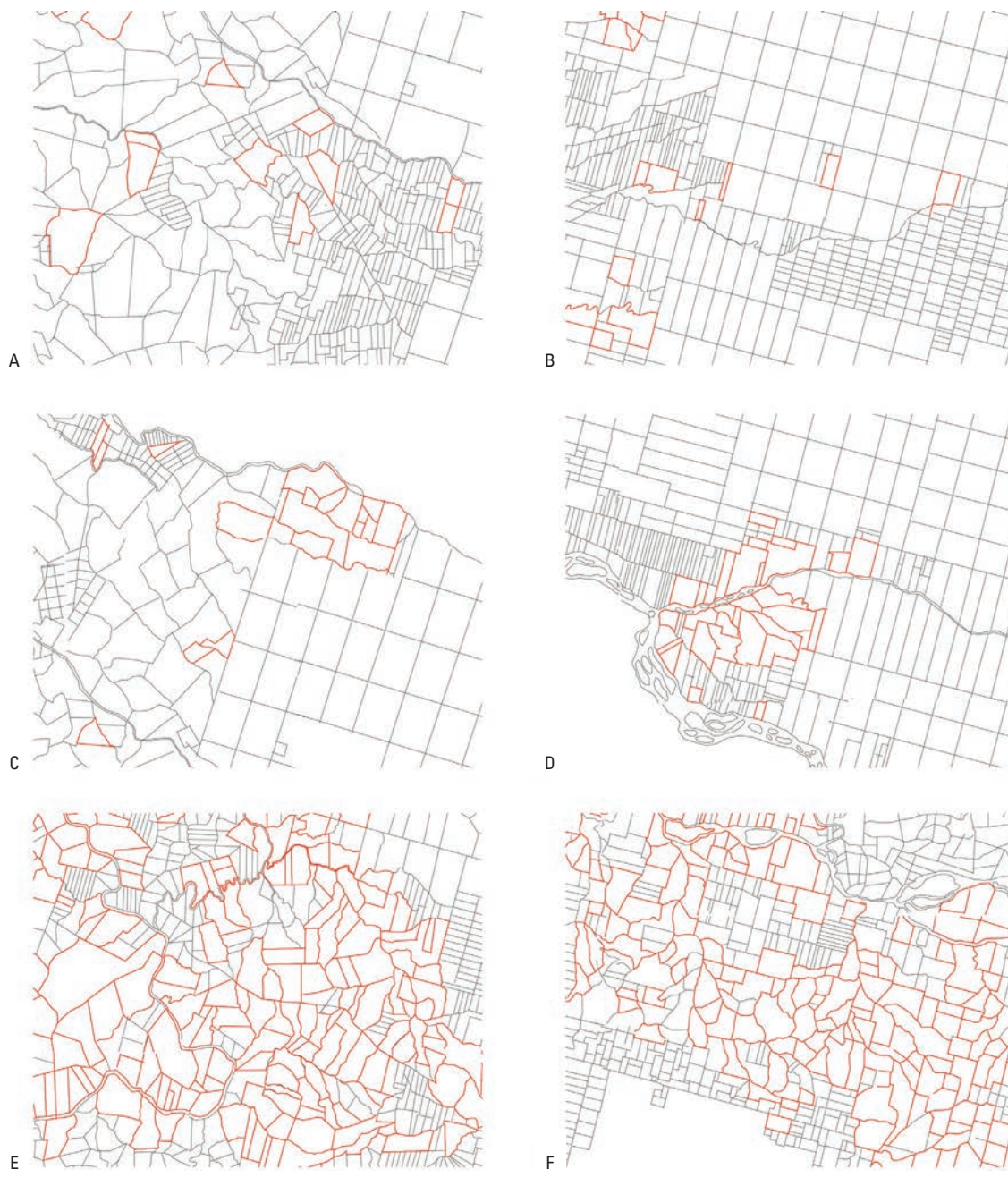
Si bien vemos una heterogeneidad de formas, en la lectura a gran escala de los dos planos, Malleco y Cautín, pueden verse algunas lógicas respecto a la proximidad que tienen las tierras mapuches con otras (Fig. 5). Existen zonas más concentradas por una parte



4A



4B



y zonas más dispersas por otra, lo que genera zonas continuas y zonas discontinuas. También hay formas mapuches que parecen mostrar algunas zonas o concentraciones pequeñas.

En estos grados de concentración se puede observar también que no todas las propiedades mapuches se mantuvieron con la lógica de seguir el curso de las aguas.

Donde se aprecia una continuidad de tierras mapuches es siguiendo el curso de los principales ríos:

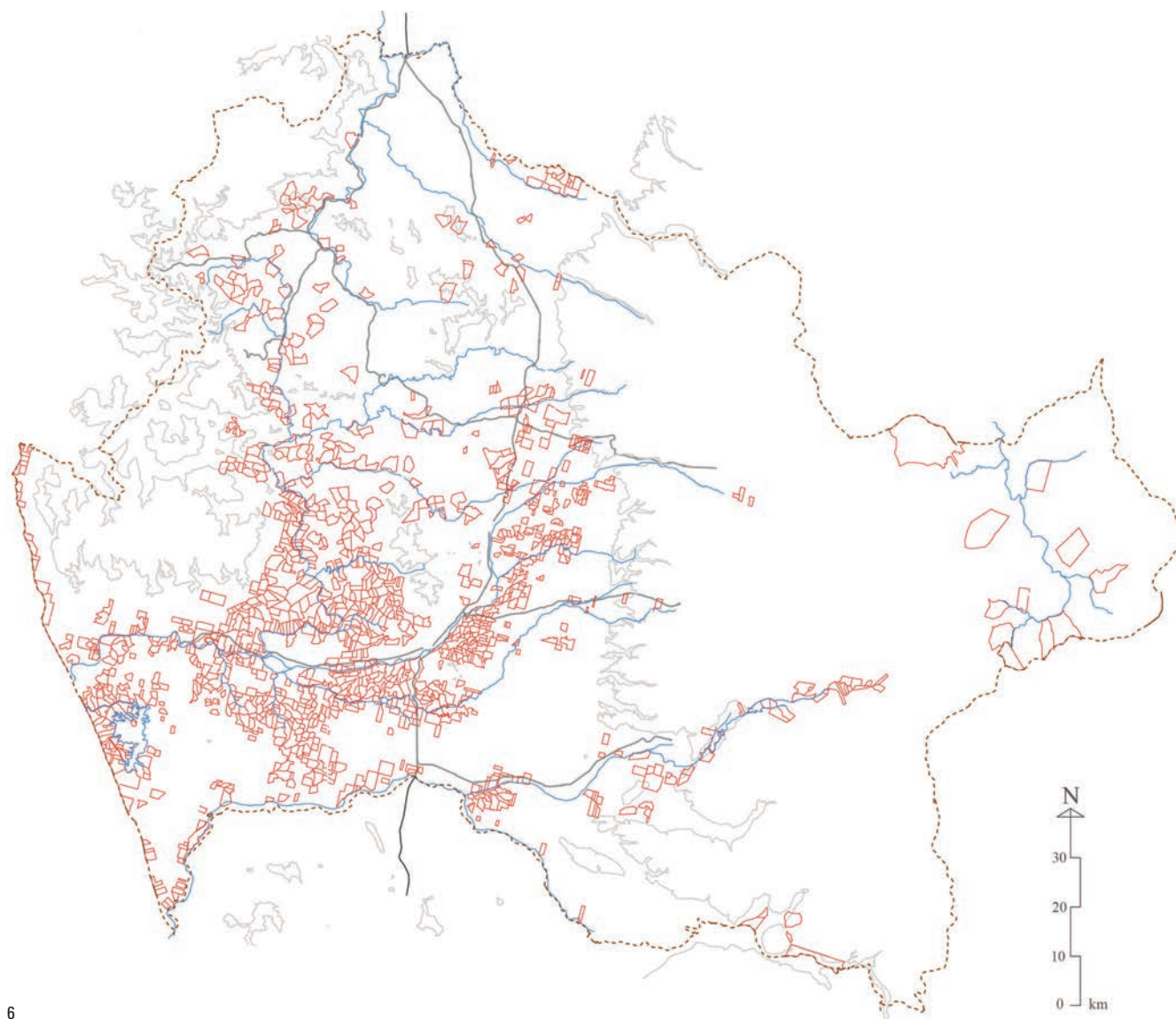
Cautín (Imperial), Cholchol y en parte del Toltén.

Si comparamos vemos que, mientras lo proyectado por el Estado busca la continuidad con el ferrocarril (norte-sur), el registro mapuche manifiesta la continuidad con los grandes ríos, teniendo una continuidad más este-oeste (Fig. 6). Otro aspecto es que, mientras lo proyectado por el Estado es puntual en su contacto con los ríos, el registro mapuche es continuo y constante 6.

there, the boundaries, and in some cases the agricultural potential.

Following intervention by the State, the once continuous Mapuche territory was fragmented into units with a variety of shapes and boundary markers. The morphologies of Mapuche lands seem entirely heterogeneous, indeed to a greater extent than those of the lands granted to colonists.

There is also a radical discrepancy in terms of plot size and it appears that no set of strict rules was ever enforced to govern allocations. We would therefore like to highlight two issues that influenced form: first, a large number of engineers were involved in the process, and second, the cartography was based on



6

a number of other maps that covered more “enclosed” areas (Antivil, 2020a). However, we are able to partially observe that some of these “enclosed maps” demonstrate clearer criteria within their boundaries. Two maps of this type (Fig. 4) offer evidence of this. In Fig. 4B we can see an area allocated to a large number of Mapuche families **6**, and in Fig. 4A an area allocated primarily to colonists. In the case of Fig. 4B, although the division of land was conducted by external agents, a certain degree of attention was paid to local elements, such as watercourses. By contrast, Fig. 4A illustrates an orthogonal and homogeneous criterion with no consideration given to geomorphological elements. Although these particular images show two extremes (Mapuche and colonist), this principle was not applied uniformly across the territory, but in particular places. Although there is clear heterogeneity in terms of form, a high-level reading of the two maps reveals certain logics applied in both Malleco and Cautín in terms of proximity between

Lo implícito

Si bien los títulos de merced constituyen una acción estatal que busca reducir las tierras indígenas, al tiempo que regular la propiedad sobre la tierra en la Araucanía, en los planos de Boloña, es posible visualizar prácticas ancestrales mapuches en la conformación territorial que traspasaron nuevas lógicas implementadas por el Estado. Por ejemplo, tras las concentraciones de tierras mapuches en los grandes ríos hubo zonas de alta densidad poblacional, además, se establecieron relaciones de poder, económicas y familiares, como la existencia también de rutas de comunicación **7**.

Pero el fenómeno del que disponemos más datos, corresponde a

las áreas que cubren los *nguillatuhues* **8**. Por ejemplo, uno cercano a la localidad de Labranza en la comuna de Temuco, del cual se dice que existe desde el siglo XVIII. La celebración que se lleva a cabo allí agrupa a una serie de otras comunidades que participan de la rogativa. Las participantes son aquellas que se ubican contiguamente a la comunidad donde se encuentra el sitio ceremonial. Lo mismo ocurre en zonas de Puerto Saavedra (Fig. 7) y Padre Las Casas en las comunidades de Truftruf. Si ampliamos el registro dentro de la comuna de Temuco encontramos una serie de *nguillatuhues* con sus comunidades relacionadas (Fig. 8).



6 Las propiedades mapuches se han coloreado en rojo. Se han seleccionado algunos cursos de agua importantes colorados en azul, el trazado del ferrocarril en gris oscuro y la curva de nivel en gris claro que pasa a 400 m. Fuente: Elaboración propia a partir de planos de Boloña y cartografía IGM

6. Mapuche properties outlined in red. Certain important watercourses are presented in blue, the route of the railway in dark grey, and the 400-metre contour line in light grey. Source: Drawn by the authors based on IGM and Boloña maps

A modo de conclusión

Se puede apreciar la heterogeneidad reinante en todas las formas que adquieren las tierras mapuches las cuales quedan fragmentadas, atomizadas u ordenadas en unidades con un perímetro o cierre geométricos con las más diversas expresiones.

Aparecen, en la gran escala, al menos tres tipos de agrupación entre tierras mapuches. Tierras aisladas o dispersas entre propiedades de colonos, tierras que son agrupadas, pero en áreas reducidas o “paquetes” y tierras que se concentran en grandes áreas alcanzando a generar continuidades.

En toda esa expresión formal explícita, es posible advertir algunos rasgos ancestrales que persisten desde antes del proceso de dominio chileno, por ejemplo, la ubicación de los *nguillatubues*. Por tanto, vemos que es lo explícito lo que permite llegar a entender lo implícito.

La fragmentación tiene un efecto en el territorio: ya no hay continuidad total, por tanto, todo el territorio se transforma en una mezcla de tierras entre lo colono y lo mapuche. En rasgos generales, los planos muestran un territorio sometido a

un “mestizaje” fruto de una construcción hecha desde el Estado. Un mestizaje expresado en formas explícitas e implícitas mapuches.

Los planos expresan el poder y una ideología sobre el territorio. En él, las tierras mapuches se visibilizan. Aparecen con más precisión y con la posibilidad de ser cuantificadas, por tanto, más controlables. Se trata de un elemento técnico, el plano, que busca aclarar algunas cosas, al tiempo de fijar otras, es decir, en el caso de las propiedades mapuches, busca cristalizarlas en el tiempo.

Los planos arrojan otro aspecto importante: una visión inventarial, no tan solo desde los planos de Boloña sino también desde los propios planos que aparecen en los títulos de merced.

El trabajo ha abierto algunas lúces que permiten continuar en dos caminos. Primero, catastrar más áreas de la Araucanía donde exista alta concentración de títulos de merced, ubicar otros *nguillatubues* y establecer las relaciones entre comunidades contiguas. Segundo, puede ser de interés relacionar las áreas concentradas y dispersas de títulos de merced, cada una, con las zonas de conflicto en los últimos 30 años. Es posible que las áreas dispersas, al estar contiguas a áreas de colonos, y no contiguas a comunidades mapuches, sean zonas de mayor conflicto. ■

Notas

1/Si examinamos la forma de las tierras mapuches que aparece en los planos de Boloña y los planos de los Títulos de Merced que dispone la Corporación Nacional de Desarrollo Indígena (CONADI) vemos que, a nivel de su forma, hay ciertas coincidencias. Los planos de Boloña no incluyen, eso sí, toda la radicación mapuche, ya que, al menos, según la Comisión Verdad histórica y nuevo trato (2009, p.322), “El proceso de radicación, reducción y entrega de Títulos de Merced se desarrolló entre 1884 y 1929.”

Mapuche lands (Fig. 5). Some zones are more closely packed, while others are more scattered, generating continuous and discontinuous zones. There are also certain configurations that constitute small clusters. These degrees of concentration also reveal that not all Mapuche properties adhered to the logic of following watercourses.

It is along the courses of the main rivers – the Cautín (Imperial), the Cholchol and part of the Toltén – that we find continuous tracts of Mapuche land.

A comparison reveals that, while State lands tend to follow the railway line (north to south), the Mapuche register shows continuity with the major rivers and thus an east-west orientation (Fig. 6). Furthermore, while the State plots make only occasional contact with the rivers, the Mapuche lands do so continuously and constantly 7.

The implicit

Although the *Títulos de Merced* constituted a State attempt to reduce indigenous territory while regulating ownership of land in Araucanía, the Boloña maps allow us to visualise Mapuche ancestral practices through a territorial configuration that transcends the new logics implemented by the State. For example, concentration of Mapuche lands along the major rivers resulted in zones of high population density, and with this came relationships of power, economic influence and family, along with new routes of communication 8.

However, we have further data available to us concerning the areas covered by *nguillatubues* 9, one of which, near the locality of Labranza in the district of Temuco, is said to have existed since the eighteenth century. The celebration that takes place there involves a number of other communities who come together to take part in supplication. Participants are those who live in close proximity to the community in which the ceremonial site is located. The same occurs in parts of Puerto Saavedra (Fig. 7) and Padre Las Casas in the communities of Truftruf. An examination of the register for the district of Temuco reveals a number of *nguillatubues* and their associated communities (Fig. 8).

In conclusion

The forms of Mapuche lands exhibit a strong degree of heterogeneity and they can be fragmented, clustered or organised in units with a wide variety of geometric perimeters or boundaries.



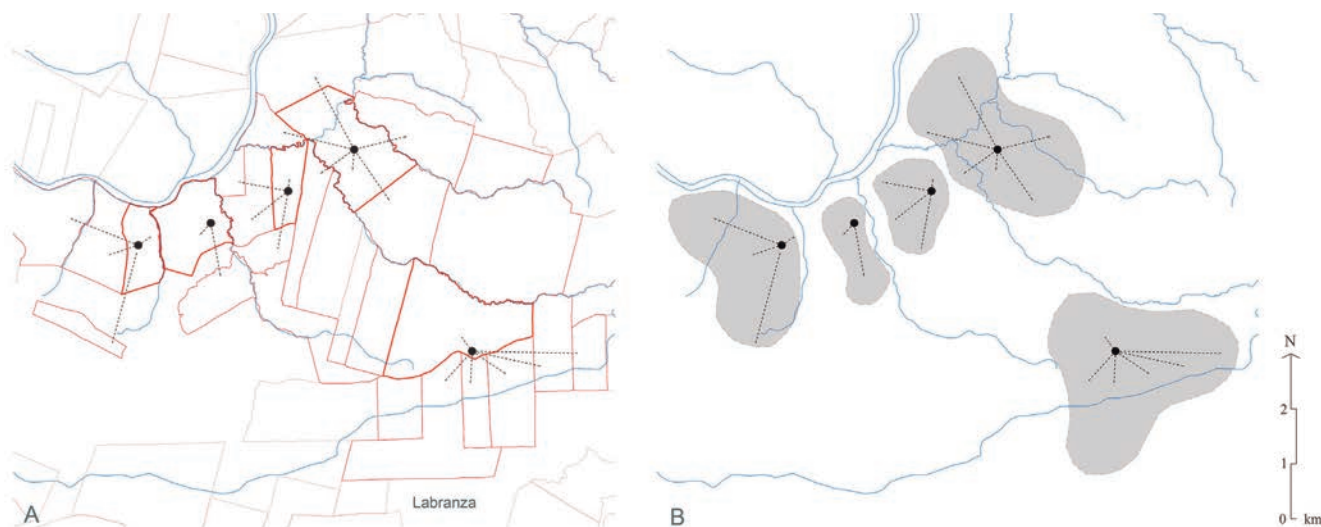
7

7. Nguillatuhue en el sector del Lago Budi. Fotografía de uno de los autores

8. Algunos nguillatuhues que poseen sitios de nguillatún en un área rural al oriente de Temuco. En la figura 8.A se ven como estas se asocian a comunidades cercanas. En la figura 8.B hemos planteado una abstracción donde se pueden ver las formas de las asociaciones. Elaboración propia con base en planos CONADI e IGM

7. Nguillatuhue in the Lago Budi sector. Source: Photograph taken by one of the author

8. Some nguillatuhues with nguillatún sites in a rural area in eastern Temuco. Figure 8A shows their associations with nearby communities. In figure 8B we have created an abstraction that illustrates the forms of these associations. Source: Drawn by the authors based on CONADI and IGM maps



8

Overall there are at least three types of grouping of Mapuche lands: lands that are isolated or scattered amongst the properties of colonists; lands that are clustered into small groups; or vast tracts of continuous land that follow the larger waterways.

Within this explicit expression of form, certain ancestral traces have persisted from before the process of Chilean domination, for example, the location of *nguillatuhues*. As such, we find that it is the explicit that provides us with insights into the implicit.

Fragmentation has an effect on the territory: there is no longer complete continuity, and the entire territory is thus transformed into a mixture of lands held by the colonial and the Mapuche. In general terms, the maps present

2 / Esta idea surge después de leer una frase de un subtítulo en el trabajo de Parcerisa (2012: 40) que dice: “las cuestiones de fondo son de forma”.

3 / Al respecto ver (Marzot, 2002), allí se aborda la tradición italiana acerca del estudio de la forma urbana donde destacan Saverio Muratori, Aldo Rossi y Gianfranco Caniggia, entre otros.

4 / Ver https://lub.upc.edu/web/arxiu_LUB/r_portada.html

5 / Esta zona corresponde a Maquehue, por su relevancia estratégica en la Araucanía, aparece registrada en cartografías antes de la independencia de Chile.

6 / Esta doble cualidad, entre una colonización norte-sur, en la gran escala, y la relación interior hacia los ríos es un aspecto esencial de Chile y fue tratado en un interesante un trabajo de Núñez (2012).

7 / Ver Guevara (1912), Treutler (2017) y Verniory (2005)

8 / El *nguillatuhue* corresponde al lugar donde se celebra el *nguillatún*, una fiesta de tipo religiosa

donde se hacen rogativas a nivel comunitario. Es de las celebraciones mapuches más conocidas y formalmente se manifiesta por la disposición de un *rebue* o elemento vertical de madera con forma humana, a veces una cruz o una figura que incluye escalones.

Referencias

- ANTIVIL, W. (2018). *Dibujando la Araucanía: la construcción, la forma y el dominio de un territorio*. Tesis doctoral [Universitat Politècnica de Catalunya]. <https://www.tdx.cat/handle/10803/462096>
- ANTIVIL, W. (2020a). Fragmentos territoriales en la colonización del espacio rural de la Araucanía del siglo XIX. *AUS*, 28, 4–12. <https://doi.org/https://doi.org/10.4206/aus.2020.n28-02>
- ANTIVIL, W. (2020b). Los planos de colonización de Cautín y Malleco (1916-1917):



expresión de la morfología de la Araucanía. *Revista de Urbanismo*, 42, 134–150. <https://doi.org/10.5354/0717-5051.2020.55710>

- BARRÍA, T. (2021). *Araucanía, formas y dispositivos del territorio colonizado: la Carta General de Colonización de la Provincia de Cautín, 1916: Chile*. Tesis doctoral [Pontificia Universidad Católica de Chile]. <https://repositorio.uc.cl/handle/11534/62930>
- Comisión de verdad histórica y nuevo trato. (2009). *Informe de la Comisión de Verdad Histórica y Nuevo Trato con los Pueblos Indígenas*. Santiago de Chile: Pehuén editores.
- CORREA, M. (2021) *La historia del despojo. El origen de la propiedad particular en el territorio mapuche*. Santiago de Chile: Pehuén.
- EIZAGUIRRE, X. (2019). *El territorio como Arquitectura*. Barcelona: Laboratori d'Urbanisme de Barcelona.
- FLORES, J. y AZOCAR, A. (2017). Mapas para el Estado. La representación de la Araucanía: 1836 -1916. *Scripta Nova*. Revista Electrónica de Geografía y Ciencias Sociales, 21 No 562. <https://doi.org/https://doi.org/10.1344/sn2017.21.18344>
- GUEVARA, T. (1912). *Las últimas familias i costumbres araucanas*. Anales de La Universidad de Chile, 130, 215–342. <https://doi.org/10.5354/0717-8883.2012.25299>
- MARZOT, N. (2002). The study of urban form in Italy. *Urban Morphology*, 6.2, 59–73. http://www.urbanform.org/online_unlimited/pdf2002/200262_59-73.pdf
- NÚÑEZ, A. (2012). El país de las cuencas: fronteras en movimiento e imaginarios territoriales en la construcción de la nación. Chile siglos XVIII-XIX. *Scripta Nova*. Revista Electrónica de Geografía y Ciencias Sociales, XVI (418 (15)). <http://www.ub.edu/geocrit/sn/sn-418/sn-418-15.htm>
- PARCERISA, J. (2012). *Forma urbis: cinco ciudades bajo sospecha*. Barcelona: Laboratorio de Urbanismo de Barcelona.
- SOLÀ-MORALES, M. de. (2003). Representar és una forma d'aprendre a pensar. En *Les formes urbanes del litoral català*. Barcelona: Diputació de Barcelona.
- TREUTLER, P. (2017). *La provincia de Valdivia y los araucanos*. Temuco: Cagtén ediciones.
- VERNIORY, G. (2005). *Diez años en la Araucanía, 1889-1899*. Santiago: Pehuén.

Artículo desarrollado en el marco del proyecto Fondecyt Regular N°1210592, “Ciudad y arquitectura en la frontera: la consolidación del estado nación en la Araucanía, 1883-1974”. Investigador responsable: Pablo Fuentes
Co-investigadores: Leonel Pérez, Jaime Flores, Tirza Barriá, Gonzalo Cerda.

a territory subjected to a *mestizaje* or cultural blending brought about by a State-driven construction: a *mestizaje* expressed in explicit and implicit Mapuche forms.

The maps express power and an ideology of territory in which the Mapuche territories become visible. They appear with greater precision, are quantifiable, and are thus more controllable. This technical element – the map – seeks to clarify certain aspects while fixing others in place; in the case of Mapuche properties, it seeks to crystallise them in time.

However, the maps throw up another important aspect: a stock-taking perspective that is apparent not only in the Boloña maps, but also in the sketches that feature in the *Títulos de Merced*.

The present work has illuminated certain issues that leave us with two pending tasks. The first is to create a register of other areas of Araucanía in which there is a high concentration of *Títulos de Merced*, to locate other *nguillatuhues*, and to establish the relationships between contiguous communities. The second task, which is potentially of considerable interest, is to associate each of the concentrated and scattered areas of *Títulos de Merced* with the conflict zones of the past 30 years. It is possible that the scattered areas, being contiguous with tracts owned by colonists rather than with other Mapuche lands, correspond to zones of greater conflict. ■

Notes

- 1 / *Títulos de Merced* was a legal instrument with which the Chilean State formalised forced displacement and the reduction of indigenous territories usurped following the occupation of Araucanía.
- 2 / If we compare the form of Mapuche lands as presented in the Boloña maps with those outlined in the *Títulos de Merced* held by the National Corporation of Indigenous Development (CONADI), certain similarities are apparent. However, the Boloña maps do not include all Mapuche settlements because, according to the Commission for Historical Truth and the New Deal with Indigenous Peoples, the process of settlement, reduction and allocation of *Títulos de Merced* took place between 1884 and 1929 (Comisión de verdad histórica y nuevo trato, 2009:322).
- 3 / This idea stems from a section title in a work by Parcerisa (2012:40), which asserts that “las cuestiones de fondo son de forma” (issues of background are those of form).
- 4 / See Marzot (2002), who addresses the Italian tradition of the study of urban form, led by Saverio Muratori, Aldo Rossi, Gianfranco Caniggia and others.
- 5 / See https://lub.upc.edu/web/arxiu_LUB/r_portada.html
- 6 / This area is Maquehue, which, due to its strategic relevance within Araucanía, appears in maps dating back to before the independence of Chile.
- 7 / This duality of large-scale north-south colonisation and the interior relationship with rivers is an essential aspect of Chile and is dealt with in an interesting work by Núñez (2012).
- 8 / See Guevara (1912), Treutler (2017) and Verniory (2005).
- 9 / The *nguillatuhue* is a place in which the *nguillatún* is celebrated, a religious festival involving community-wide

supplication. It is one of the best known Mapuche celebrations and, formally, takes place around a *rehue* – a vertical wooden monument in the shape of a human, a cross, or a stepped figure.

References

- ANTIVIL, W. (2018). *Dibujando la Araucanía: la construcción, la forma y el dominio de un territorio*. Tesis doctoral [Universitat Politècnica de Catalunya]. <https://www.tdx.cat/handle/10803/462096>
- ANTIVIL, W. (2020a). Fragmentos territoriales en la colonización del espacio rural de la Araucanía del siglo XIX. *AUS*, 28, 4–12. <https://doi.org/https://doi.org/10.4206/aus.2020.n28-02>
- ANTIVIL, W. (2020b). Los planos de colonización de Cautín y Malleco (1916-1917): expresión de la morfología de la Araucanía. *Revista de Urbanismo*, 42, 134–150. <https://doi.org/10.5354/0717-5051.2020.55710>
- BARRÍA, T. (2021). *Araucanía, formas y dispositivos del territorio colonizado: la Carta General de Colonización de la Provincia de Cautín, 1916: Chile*. Tesis doctoral [Pontificia Universidad Católica de Chile]. <https://repositorio.uc.cl/handle/11534/62930>
- Comisión de verdad histórica y nuevo trato. (2009). *Informe de la Comisión de Verdad Histórica y Nuevo Trato con los Pueblos Indígenas*. Santiago de Chile: Pehuén editores.
- CORREA, M. (2021) *La historia del despojo. El origen de la propiedad particular en el territorio mapuche*. Santiago de Chile: Pehuén.
- EIZAGUIRRE, X. (2019). *El territorio como Arquitectura*. Barcelona: Laboratori d'Urbanisme de Barcelona.
- FLORES, J. and AZOCAR, A. (2017). Mapas para el Estado. La representación de la Araucanía: 1836 -1916. *Scripta Nova*. Revista Electrónica de Geografía y Ciencias Sociales, 21 No 562. <https://doi.org/https://doi.org/10.1344/sn2017.21.18344>
- GUEVARA, T. (1912). *Las últimas familias i costumbres araucanas*. Anales de La Universidad de Chile, 130, 215–342. <https://doi.org/10.5354/0717-8883.2012.25299>
- MARZOT, N. (2002). The study of urban form in Italy. *Urban Morphology*, 6.2, 59–73. http://www.urbanform.org/online_unlimited/pdf2002/200262_59-73.pdf
- NÚÑEZ, A. (2012). El país de las cuencas: fronteras en movimiento e imaginarios territoriales en la construcción de la nación. Chile siglos XVIII-XIX. *Scripta Nova*. Revista Electrónica de Geografía y Ciencias Sociales, XVI (418 (15)). <http://www.ub.edu/geocrit/sn/sn-418/sn-418-15.htm>
- PARCERISA, J. (2012). *Forma urbis: cinco ciudades bajo sospecha*. Barcelona: Laboratorio de Urbanismo de Barcelona.
- SOLÀ-MORALES, M. de. (2003). Representar és una forma d'aprendre a pensar. En *Les formes urbanes del litoral català*. Barcelona: Diputació de Barcelona.
- TREUTLER, P. (2017). *La provincia de Valdivia y los araucanos*. Temuco: Cagtén ediciones.
- VERNIORY, G. (2005). *Diez años en la Araucanía, 1889-1899*. Santiago: Pehuén.

Article written as part of Fondecyt Regular Project No. 1210592, “Ciudad y arquitectura en la frontera: la consolidación del estado nación en la Araucanía, 1883-1974” (City and architecture on the frontier: Consolidation of the nation state in Araucanía, 1883-1974).
Principal Investigator: Pablo Fuentes
Co-investigators: Leonel Pérez, Jaime Flores, Tirza Barriá, Gonzalo Cerda.