

## RICHARD NEUTRA: VIAJES Y DIBUJOS

### RICHARD NEUTRA: TRAVELS AND SKETCHES

*Carlos Montes Serrano*; orcid 0000-0002-3691-4352

*Fernando Linares García*; orcid 0000-0003-3568-9082

UNIVERSIDAD DE VALLADOLID

doi: 10.4995/ega.2023.20063



La obra de Richard Neutra es de sobra conocida a través de diversas publicaciones, en las que en ocasiones se ilustran sus proyectos con unas elegantes perspectivas de presentación realizadas en su día por el arquitecto. Sin embargo, sus dibujos de viaje apenas han sido estudiados y, que nosotros sepamos, siguen sin tratarse en ningún artículo especializado. El presente estudio tiene como finalidad dar a conocer y contextualizar algunos de estos dibujos, que actualmente se custodian en la *Library Digital Collections* de la Universidad de California en Los Ángeles.

**PALABRAS CLAVE: RICHARD NEUTRA, DIBUJOS DE VIAJE, REPRESENTACIÓN DEL PAISAJE**

*Richard Neutra's architecture is known full well due to several publications. They sometimes contain elegant perspectives of presentation made by the architect in its day to illustrate his projects. However, his travel sketches have been hardly studied and, to the best of our knowledge, they have not yet been analyzed in a specialized paper. The present study has the aim to set some of these sketches, currently housed in the Library Digital Collections of the University of California in Los Angeles, in context and make them public.*

**KEYWORDS: RICHARD NEUTRA, TRAVEL SKETCHES, LANDSCAPE DRAWING**



1. Richard Neutra, autorretrato, 1917.  
Carboncillo (33,3 x 22,9 cm)

1. Richard Neutra, Self portrait, 1917.  
Charcoal (33,3 x 22,9 cm)

## Exposiciones y Dibujos

En julio de 1982 se inauguró en el *Museum of Modern Art* de Nueva York la exposición *The Architecture of Richard Neutra: from International Style to California Modern*, organizada por Arthur Drexler, director del departamento de *Architecture and Design*. Con gran acierto se dedicaron las primeras salas a mostrar la formación de Neutra a través de una serie de dibujos figurativos y algún otro de carácter más simbólico, realizados antes de su emigración a los Estados Unidos en octubre de 1923. Para la mayoría de los que visitaron la exposición fue la primera oportunidad que tuvieron de conocer la maestría en el dibujo del natural alcanzada por Neutra en los inicios de su trayectoria profesional.

Algunos de estos dibujos se reprodujeron en el libro editado como catálogo de la exposición por Arthur Drexler (1982); al igual que en la obra de Thomas S. Hines (1982), *Richard Neutra and the Search for Modern Architecture: a Biography and History*, publicado coincidiendo con la inauguración de la muestra. Lo que no se incluyó en la selección realizada por Drexler para la exposición fueron los dibujos de viaje que Neutra siguió realizando tras su traslado a Estados Unidos, muchos de los cuales se conservan en la *UCLA-University of California*, gracias al legado que realizó el arquitecto en 1955, pudiendo así salvarse del incendio que destruyó en 1963 su casa y estudio en Silver Lake. Tampoco se incluyeron alguno de los cien apuntes, la mayoría de la década de los sesenta, donados por su hijo, el arquitecto Dion Neutra, al *California State Polytechnic University in Pomona* (Weiss 2005).

Años antes, W. Boesinger (1950) había incluido en su monografía *Richard Neutra: Buildings and Projects*, siete dibujos de viaje de diferentes épocas, quizá queriendo emular así el primer volumen de la *Oeuvre Complète* de Le Corbusier, que comienza con una reproducción de apuntes de viaje a modo de prefacio. El mismo Neutra ilustró su artículo “Observations on Latin America”, recogido en 1946 en la revista *Pencil Points*, con una docena de apuntes realizados dos años antes en su viaje por aquellas tierras. También en su autobiografía, *Life and Shape* (1962), quiso incluir entre las imágenes de sus trabajos unos treinta apuntes. Pero en todos estos casos la selección de estos dibujos no fue muy acertada y su reproducción a pequeño tamaño, con poca calidad y sin mayores explicaciones, impedían indagar el alcance de su obra gráfica, ni saber cuándo y por qué fueron realizados.

Que Neutra prestaba especial atención a la representación de sus proyectos era algo conocido, pues en muchas ocasiones los ilustraba con perspectivas ambientadas de los exteriores e interiores con el fin de encandilar a sus clientes con sus propuestas. De hecho, su hijo Raymond Neutra (2022) recordaba cómo su padre se ensimismaba haciendo él mismo esos refinados y sutiles dibujos de presentación, en vez de delegar en sus colaboradores: “recuerdo verlo sentado en la cama, representando alegremente el cielo y los árboles mediante pasteles que desparramaban polvo en su pijama y las sábanas” (Fig. 2); se podía tirar varias horas con un lápiz suave trazando las sombras de un dibujo; si bien con el paso de los años serían sus colaboradores

## Exhibitions and Drawings

In July 1982, the Museum of Modern Art in New York inaugurated the exhibition *The Architecture of Richard Neutra: from International Style to California Modern*, which was organized by Arthur Drexler, director of the department of Architecture and Design. The first rooms were skillfully devoted to show the training of Neutra by displaying a series of figurative drawings and some of a more symbolic nature, made before Neutra's emigration to US in October 1923. For most of the visitors, the exhibition was the first chance to know his mastery of drawing technique at the beginning of his career. Some of these drawings were reproduced in the book edited as the catalogue of the exhibition by Arthur Drexler (1982); likewise, they were reproduced on the work by Thomas S. Hines (1982), *Richard Neutra and the Search for Modern Architecture: a Biography and History*, which was published coinciding with the inauguration of the exhibition. What was not included in the selection made by Drexler were the travel sketches that Neutra continued doing after his move to US, many of which are housed in the *UCLA-University of California in Los Angeles*, thanks to the bequest from the architect in 1955. These were consequently saved from the fire that destroyed his house and studio in Silver Lake in 1963. Nor were any of the hundred sketches, most of them from the 1960s, donated by his son, the architect Dion Neutra, to the *California State Polytechnic University in Pomona* (Weiss 2005).

Some years beforehand, W. Boesinger (1950) had included seven travel sketches from different periods in his monography *Richard Neutra: Buildings and Projects*, maybe wanting to emulate the first volume of the *Oeuvre Complète* by Le Corbusier, which starts with a reproduction of travel sketches as a kind of preface. Neutra himself illustrated his article “Observations on Latin America”, published on the magazine *Pencil Points* in 1946, with a dozen of sketches made two years before his travel to Latin America. In his autobiography, *Life and Shape* (1962), he also wanted to include about thirty in the images of his works. But the choice of the sketches was so unwise, and their reproduction was done at such small scale, with such poor quality and





hardly any explanations that it was difficult to investigate the scope, dating or reason for this graphic work.

It was known that Neutra paid special attention to the representation of his projects, because he often used to illustrate them with both interior and exterior perspectives to dazzle his clients. In fact, his son Raymond Neutra (2022) remembered how his father lost himself making these refined and delicate drawings of presentation, instead of delegating this task to his collaborators: "I remember seeing him seated on the bed, happily depicting the sky and trees in pastels, which dusted his pajamas and sheets" (Fig. 2); he managed to spend hours drawing shadows with a soft pencil; however, as time went by, his collaborators were the ones in charge of this task following his style. Most of the cases were highly expressive drawings, in which Neutra achieved a more dramatic effect, lowering the horizon, a common resource for some architects that he could have acquired working in Erich Mendelsohn's studio in Berlin and during his stay in Taliesin with F. L. Wright. It should be noted that examples of his mastery were his drawings made for his visionary city *Rush City Reformed* in Los Angeles in 1926, when he had not still received any commission; the perspective made for the competition of the *League of the Nations* in Geneva, projected with Rudolph Schindler in 1926 (Fig. 3); or his delicate pencil drawings for the acclaimed *Lovell Health House* in 1927 and 1928.

### Training in Freehand Drawing

Richard Neutra (1892-1970) was the youngest of four children of a middle-class Viennese family. His father was a metallurgical craftsman of Jewish ancestry. His childhood was happy, only misted when his mother passed away being him sixteen years old. He took up drawing as a child, chalking ships and battles on a small blackboard. When he was eight years old, he knew he wanted to be an architect. In his teen years, he played to be Durero: he went on trips with a heavy backpack around Bohemia forests, reaching the Franconian and Nuremberg plateau. He carried a drawing notebook, a small box of Schminke watercolor and a folding metallic paint brush which wet it with his lips.

2. Perspectiva de la casa para Adolph Brown, Malibú, California, 1950. Lápices de color
3. Perspectiva para el concurso de la Sociedad de Naciones en Ginebra, 1926
4. Como, Italia, 1913. Lápiz y acuarela (24, 5 x 16 cm)

2. House for Adolph Brown, Malibú, California, 1950. Colored pencils
3. Perspective drawing for the League of Nations Competition in Geneva, 1926
4. Como, Italy, 1913. Pencil and watercolors (24, 5 x 16 cm)

quienes se encargarían de esta tarea siguiendo el estilo del arquitecto.

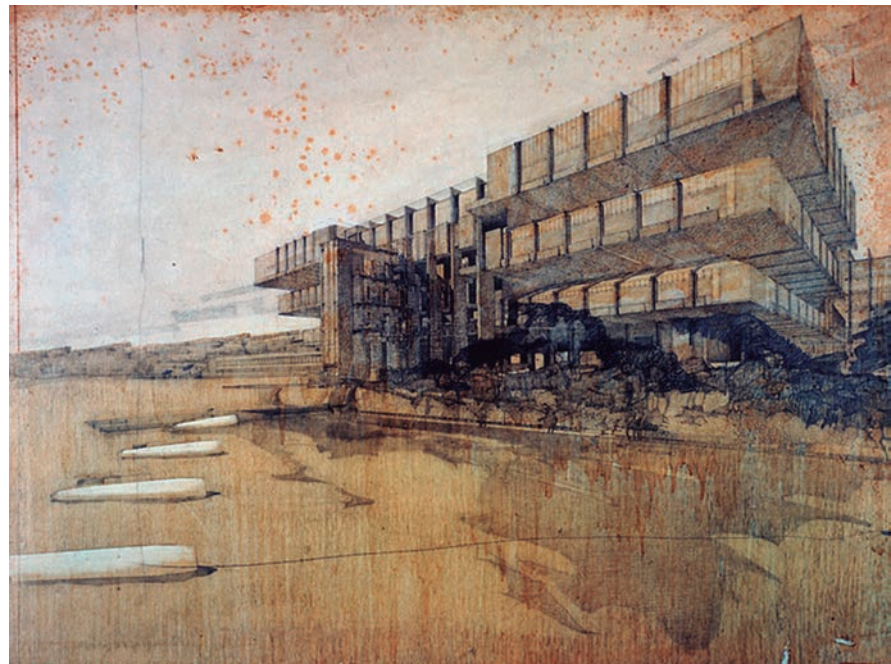
Se trataba, en la mayoría de los casos, de dibujos altamente expresivos, en los que Neutra conseguía un efecto de mayor dramatismo bajando la línea de horizonte, un re-

curso habitual en algunos arquitectos que pudo asimilar trabajando en el estudio de Erich Mendelsohn en Berlín y durante su estancia en Taliesin con F. L. Wright.

Cabe recordar, como muestra de este buen hacer, los dibujos rea-

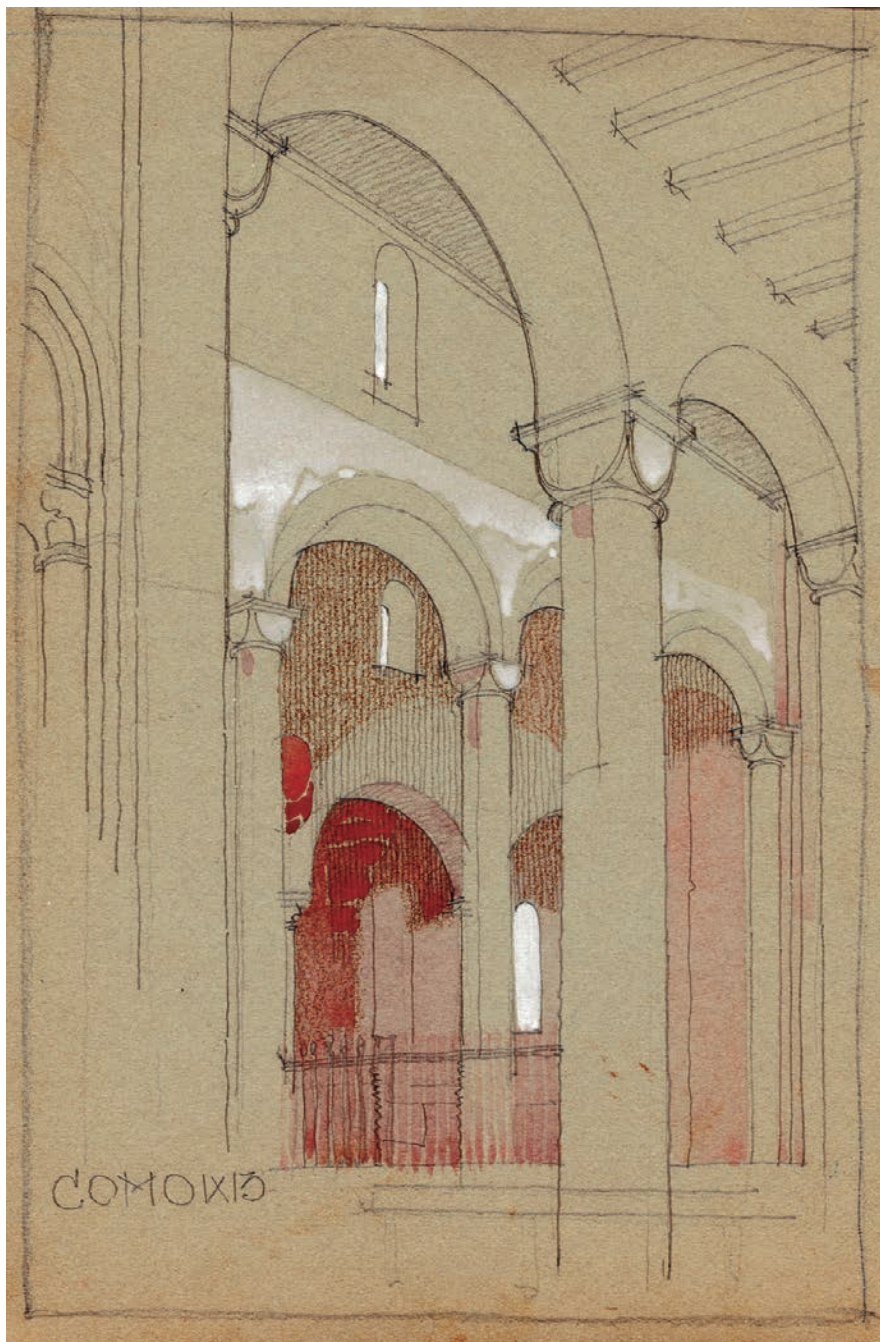


2



3





4

lizados ya en Los Ángeles para su visionaria ciudad *Rush City Reformed* de 1926, cuando aún no había recibido encargo alguno; o la perspectiva ambientada que él realizó para el concurso de la *Sociedad de Naciones* en Ginebra, proyectado junto con Rudolph Schindler en 1926 (Fig. 3); sin olvidar los delicados dibujos a lápiz para la aclamada *Lovell Health House* de 1927 y 1928.

### Formación en el dibujo al natural

Richard Neutra (1892-1970) fue el menor de cuatro hijos de una familia vienesa de clase media. Su padre era un artesano metalúrgico de ascendencia judía. Tuvo una infancia feliz, tan sólo empañada por la muerte de su madre cuando contaba dieciséis años. Se aficionó al dibujo en su niñez, garabateando

He was fortunate to enjoy the bubbling environment found in Vienna at the beginning of 20th century. He went to concerts, the opera, the theatre or visited the museums of the city. Due to his family, friends, and studies, he met some of the great personalities of that time, such as Sigmund Freud and Arnold Schönberg. He admired the architecture of Otto Wagner, and sometime later, of Adolf Loos, who not only was his mentor but also sparked his interest in America. He knew well the painting of Gustav Klimt and the expressionist portraits of Egon Schiele; these influences are indeed perceived in the four pencil portraits exhibited in MoMA, made between 1917 and 1919 (Fig. 1). In 1911, he started the degree of architecture in *Die Technische Hochschule in Wien* where he received a first-class education, drawing meticulous studies on the classic ancient architecture. The graphic quality of this first step of his training can be appraised in some of his sketches made during his travels around the north of Italy, Switzerland, the Balkans, and some trips on the Danube between 1913 and 1914.

His perspectives with pure contours stand out among all of them; succinct drawings with full formal rigor and detail, which Neutra executed in pencil on beige paper, gently intensifying the contours of the main volumes (Fig. 4). Likewise, his watercolor sketches were done under the influence of the *Sezession*, with soft and light colors with a range of violet, ochre, and magenta, hardly outlined, always framed by a blue sky (Fig. 5). Neutra referred to them as well outlined and meticulously detailed, in which the previous construction lines were hardly used (Neutra 1972, p. 75).

He also mastered the human figure drawing (Fig. 6), which he executed from nude models with skillful minimal lines as he evoked in his memories: "I used the pencil with an almost continuous movement when contouring a body. I used to vary the density and wide of the line, so that the surfaces of the body moved from soft lines, flowing in curves, and then firmly turning into a rougher line, which conferred great plasticity on these nudes without shadows" (Neutra 1972, p. 77). During the Great War, his regiment was deployed in Herzegovina, Montenegro, and

Albania, far from the worst fronts so he had free time to devote himself to drawing. Some sketches of Trebinje, a picturesque place in which he spent two years in command of a small fortress, are preserved. Later on, he would remember it as the most romantic place in which he had lived, with its minarets overlooking the river and its houses with patios (Dione Neutra 1986, p. 67). As time went by, an expressionism of vigorous contours which added strength and contrast to the drawing prevailed. Neutra took away definition and detail by using charcoal and soft pencil, and added color by using crayons or soft pastels. On his subjects, devastated and dark expressionist landscape are plentiful. He reflected his state of mind in them, which would be aggravated after the war (Figs. 7 and 8).

### Travel Sketches and Drawings

Although he was an extraordinary and observant viewer, Neutra had a vision impairment: since his childhood, he had an eye defect which restrained the equal focus between the two eyes, perceiving a blurred area. He had an eye for short distances and another for long ones, and according to him, he used this anomaly in his drawings: one eye for a more imaginative and comprehensive feeling, to take in shapes in full, and the other as an observation tool for collecting meticulous details (Neutra 1973, p. 64). During all his life, Neutra was a tireless traveler as he recognized it in his book *Life and Shape* (1972, p. 296). These travels were for professional and familiar reasons, for having a rest from the daily bustle, for giving lectures or for the sheer pleasure of travelling. He used to recommend travelling around the globe on short journeys, because he had the impression that the world—culture, local traditions, vernacular architecture...—was changing at an incredible speed (Neutra 1973, p. 107). He was observant and intuitive, with a lively mind and multiple interests from landscape and nature to human behavior, biology, ecology, or brain physiology. Therefore, he loved knowing different places and cultures, as his drawings of human figures and local traditions prove. About this, his wife Dione commented that “In any place we were, he made outlines, travel sketches; because of

5. Templo de Augusto en Pula, Croacia, 1913.  
Acuarela (21 x 15,5 cm)

a tiza barcos y batallas sobre una pequeña pizarra. A los ocho años ya tenía claro que deseaba ser arquitecto. En su adolescencia jugaba a emular a Durero: hacía excursiones con una pesada mochila por los bosques de Bohemia llegando hasta la planicie de Franconia y Nuremberg. Llevaba un cuaderno para dibujar, una pequeña caja de acuarelas de la marca Schminke y un pincel plegadizo de metal que mojaba en los labios.

Tuvo la fortuna de poder disfrutar del efervescente ambiente cultural de la Viena de principios de siglo, asistiendo a conciertos, a la ópera, al teatro o visitando los diferentes museos de la ciudad. A través de su familia, amistades y estudios llegó a conocer a grandes personalidades del momento, como Sigmund Freud y Arnold Schönberg. Admiraba la arquitectura de Otto Wagner y algo más tarde la de Adolf Loos, quien además de ser su mentor le despertó el interés por América. Conoció bien la pintura de Gustav Klimt y los retratos expresionistas de Egon Schiele; de hecho, en los cuatro retratos a lápiz que se expusieron en el MoMA, realizados entre 1917 y 1919, se perciben esas influencias (Fig. 1).

En 1911 comenzó la carrera de arquitectura en *Die Technische Hochschule in Wien* donde recibió una exigente formación, dibujando minuciosos estudios de la arquitectura de la Antigüedad clásica. Podemos apreciar la calidad gráfica alcanzada en esta primera etapa de formación en algunos apuntes rápidos de viaje realizados entre 1913 y 1914 por el norte de Italia, Suiza, los Balcanes y en excursiones por el Danubio.

Entre todos ellos destacan sus perspectivas a línea pura; escuetos dibujos de gran rigor formal

5. Temple of Augustus in Pula, Croatia, 1913.  
Watercolor (21 x 15,5 cm)

y detalle, que Neutra ejecutaba a lápiz sobre papel beige, reforzando ligeramente el contorno de los volúmenes principales (Fig. 4). Al igual que sus apuntes a la acuarela realizados bajo la influencia de la *Sezession*, con colores muy suaves y luminosos—en gamas violetas, ocre y magentas—, apenas sin perfilar, encuadradas siempre por un cielo azul (Fig. 5). Neutra se refiere a ellas como “bien definidas y detalladas minuciosamente, en las que apenas utilizaba el encajado previo” (Neutra 1972, p. 75).

También practicó con maestría el dibujo de figura humana (Fig. 6), que ejecutaba a partir de modelos desnudos, en trazos mínimos de gran soltura, tal como evoca en sus memorias: “manejaba el lápiz con un movimiento casi continuo, cuando seguía los contornos de un cuerpo. Solía variar la densidad y el ancho de la línea, de suerte que las superficies del cuerpo transitaban a partir de líneas suaves, fluyendo en curvas, para virar luego decididamente hacia una línea más áspera, lo que confería gran plasticidad a estos desnudos sin sombras” (Neutra 1972, p. 77).

Durante la Gran Guerra, cuando estuvo movilizado en Herzegovina, Montenegro y Albania, alejado de los frentes más conflictivos, disponía de tiempo libre para dedicarse al dibujo. Se conservan varios apuntes de la ciudad de Trebinje, una localidad pintoresca en la que pasó unos dos años al mando de una pequeña fortificación. Años después la recordaría, con los minaretes sobre el río y sus casas con patios, como el lugar más romántico en el que había vivido (Dione Neutra 1986, p. 67).

Con el paso del tiempo prevalece en sus apuntes un expresionismo







this, hundreds of them are preserved. He loved drawing; it was one of his most favorite pursuits" (D. Neutra 1983, p. 461).

Some of the letters written by Dione during their engagement talked about this hobby, already a habit. For example, in April 1922, she wrote to her parents from Berlin commenting the details of a short trip to Wick during Easter. In her letter, she mentioned that the first day Neutra sketched the coast, and the following day they visited the ruins of an old Cistercian monastery of Hilda in Eldena (Fig. 9), where "Richard sat dawn and immediately began to sketch while I walked reverently for about an hour trough these remnants of a Bygone age". She wrote further that they visited the picturesque town of Greifswald the afternoon of that day where "Richard again sketched, surrounded by a bevy of children as the sun shone bright and warm" (D. Neutra 1986, p. 61).

That month, Richard Neutra sent a letter to Diane's mother in which he asked about her opinion about the drawings of gardens he had sent her. And in another letter sent to Dione from Berlin, he told her he had gone for a walk on that Sunday: "I went into de forest, laid myself underneath a tree and spent several hours there. I thought, slept, drew a little and kept on thinking" (D. Neutra 1986, p. 62 y 67).

As we see, his drawings happened spontaneously on the spur of the moment: "If I had some minutes between my obligations and professional duties, and while assistants or clients were pulling up, I had managed to convince them to let me make a graphic note", he recalled it in another passage of his autobiography (Neutra 1972, p. 79). He managed to make hundreds of sketches at such high speed that really impressed his friends. Because of Dione's memories, we also know that our architect had cyclothymia, having periods of acute paralyzing depression followed by others of fiery and obsessive activity. Although he enjoyed his work –Dione recounted– he didn't bear the stress that his clients and building partners sometimes caused. This soured his temperament and made living with him unpleasant and difficult. For this, he set out on short journeys to give lectures, because he was happy surrounded by students enjoying the attention and fondness on these occasions (D. Neutra 1983, p. 224).



6

de vigorosos contornos que añaden fuerza y contraste al dibujo. Neutra les restaba definición y detalle mediante el uso del carboncillo y el lápiz blando, al que se añadía el color por medio de lápices o pastel. En su temática abundan desolados y sombríos paisajes expresionistas en los que refleja su estado anímico, algo que se agudizará en los años posteriores al conflicto bélico (Figs. 7 y 8).

### Apuntes y dibujos de viaje

Aunque era un extraordinario y selectivo observador, Neutra contaba con un importante hándicap visual: padeció desde niño un defecto ocular que le anulaba el enfoque en una zona de su visión a caballo entre uno y otro ojo, percibiendo esa área sin claridad alguna. "Hago los dibujos más claros, más finos y más detallados en el área que corresponde al ojo derecho –miope–, y hago los dibujos más libres con el izquierdo, mucho más descansado. Siempre tengo que retroceder algunos pasos para apreciar lo que he dibujado. En verdad, toda mi mentalidad refleja esa duplicidad visual", explicaba en uno de sus libros (Neutra 1973, p. 64). Tenía un ojo de corto y otro de largo alcance, y según él utilizaba esta anomalía en sus dibujos: uno con

sentido imaginativo e integral, para abarcar la forma en plenitud, y el otro, más bien, como instrumento de observación, para recoger los detalles minuciosos.

Durante toda su vida Neutra fue un viajero incansable y así lo reconocía en su libro *Life and Shape* (1972, p. 296), fueran estos viajes por motivos profesionales, familiares, para impartir conferencias, para descansar del agobio diario, o por el simple placer de viajar. Solía recomendar recorrer el planeta mediante frecuentes viajes de corta duración, pues tenía la experiencia de que el mundo –la cultura, las tradiciones locales, la arquitectura vernácula...– estaba cambiando a una increíble velocidad (Neutra 1973, p. 107).

Era una persona observadora e intuitiva, de mente inquieta y múltiples intereses, que iban desde el paisaje y la naturaleza al comportamiento humano, la biología, la ecología o la fisiología del cerebro. De ahí que le apasionase conocer distintos lugares y culturas, sus gentes y costumbres, tal como se comprueba en los dibujos de tipos humanos y tradiciones locales. A este respecto, su mujer Dione comentaba que "En cualquier lugar que estuviéramos realizaba bocetos, dibujos de viaje; de ahí que conserve cientos

6. Dibujo del natural, 1923. Carboncillo (26 x 39 cm)

7. Colinas –sin determinar–, 1918. Pastel (25,5 x 33,5 cm)

8. Vista aérea urbana –posiblemente en Suiza–, 1918. Pastel (29 x 34 cm)

6. Life-drawing model, 1923. Charcoal (26 x 39 cm)

7. Hills; unknown place, 1918. Pastel (25,5 x 33,5 cm)

8. Urban View; probably Switzerland, 1918. Pastel (29 x 34 cm)

de ellos. Le encantaba dibujar; era una de sus aficiones predilectas” (Dione Neutra 1983, p. 461).

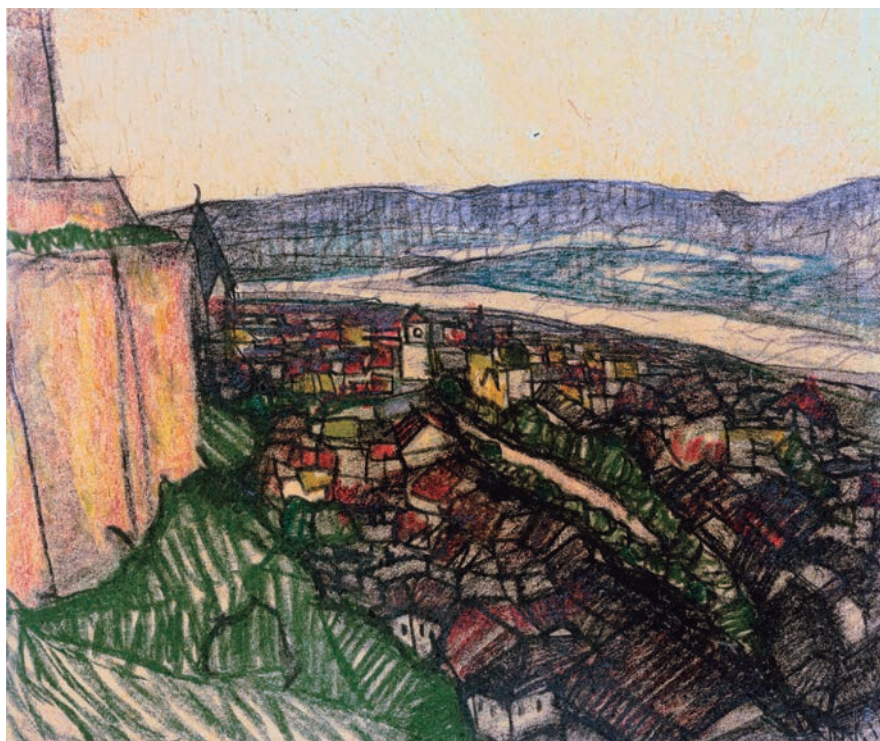
Algunas de las cartas escritas por Dione durante su noviazgo nos hablan de esta afición convertida ya en un hábito. Por ejemplo, en abril

de 1922 escribe a sus padres desde Berlín comentándoles los pormenores acaecidos en un corto viaje que habían hecho durante la Pascua a la localidad de Wick. En su carta menciona que Neutra realizó unos dibujos de la costa el primer día, y que

We could consider that he turned to drawing or watercolor to fill in his free time and a way to control his mind during his travels. He used to say that the drawing activated his mind, as others use coffee or vodka for this (Neutra 1972, p. 77). These precise travel sketches allow us to know the dates and places of his visits and the objects which attracted him most.



7



8

### A Cosmopolitan Traveler

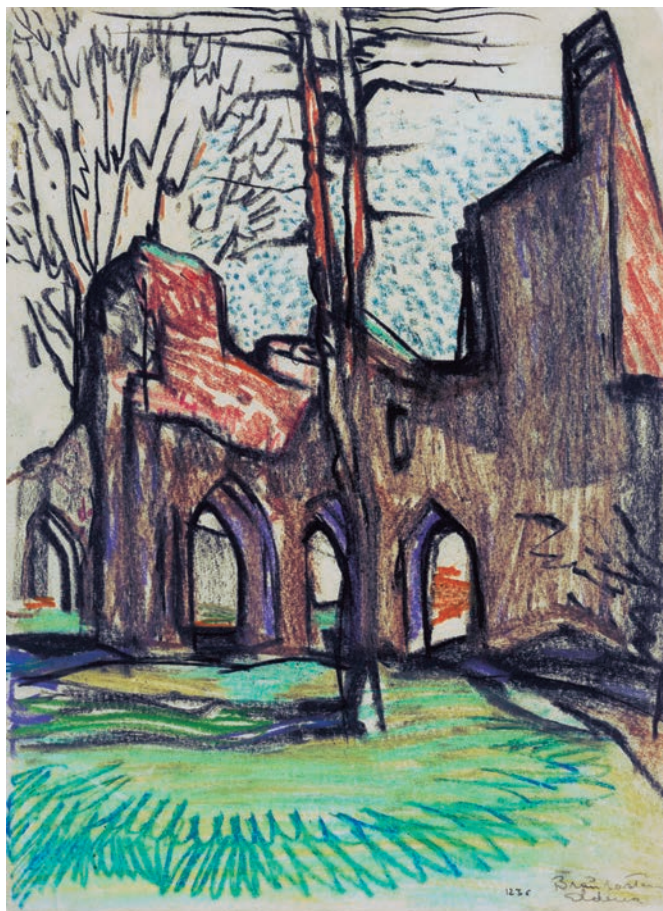
After his forced journeys during the war, he settled first in Switzerland and later in Germany, before emigrating to US. There, he lived in New York, Chicago, Wisconsin –for three months working with Wright in Taliesin– and finally, from February 1925, in Los Angeles.

His arrival in America would modify both his lifestyle and his drawing style. His first sketches in New York, using either charcoal or soft pencil, are darkish (Fig. 10). However, when he arrived in California, he was fascinated by the scenery, the landscape and climate so different from the ones he had lived in before. All of this influenced his drawing style; his sketches became lighter, and from now on, he would use pastels and crayons in his travels.

He had the chance to find and admire the Spanish legacy in California, visiting some *misiones*, of which he made some sketches on several occasions (Fig. 11). The Spanish architecture of Central and South America would be one of the most beloved topics since, was like a promised, or at least dreamed, land after the depressing post-war period in Austria, Switzerland, and Germany before his emigration, as Professor Brett Tuppey (2016) has highlighted in his article *Richard Neutra's Search for the Southland* (Fig. 12).

After building the *Lovell House*, Neutra was interested in spreading his project in European magazines, which earned him deserved praise. He was invited to become the American Representative to the CIAM held in Brussels in 1930, where he exhibited his project for the *Rush City*. He traveled from the west coast, visiting Japan (Fig. 13), China, Indochina, Singapore, and the Indian Ocean, reaching Naples crossing the Suez Canal and Port Said. We know most of the places en route due to some drawings. In Europe, he was likely to visit Austria, Germany, Holland, and Belgium, before returning New





9

York. He met the great figures of the Modern Movement such as Le Corbusier, Gropius, Mies van der Rohe or Alvar Aalto in these hectic months.

In December 1937, after a year in which work and plenty of commissions let him exhausted, he spent three weeks in Mexico City, where he became close to Diego Rivera and Frida Kahlo, including them in a sketch of the Aztec Ruins. In his letters to Dione—who was not with him to take care of their two children—commented how he made some sketches of the local architecture. Neutra had already visited the country in 1925 and 1935, and several drawings of both journeys are preserved. Over the years, he visited Mexico on several occasions because of its proximity to California, so we have travel sketches of 1951, 1957 and 1962 (Fig. 14).

In 1943, the US State Department appointed him as Manager of the Advisory Committee for Puerto Rico to design healthcare infrastructure and schools to be built after the war. Therefore, he visited Puerto Rico on several occasions during the two following years, and the other Caribbean islands: Dominican Republic (Fig. 15), Haiti and the Virgin Islands, leaving some more drawings. In 1944 the State Department commissioned

al día siguiente visitaron las ruinas del antiguo monasterio cisterciense de Hilda en Eldena (Fig. 9), donde “Richard se sentó e inmediatamente comenzó a dibujar, mientras yo paseaba con reverencia durante aproximadamente una hora a través de los restos de una época muy lejana”; más adelante escribe que a la tarde de aquel día viajaron a la pintoresca ciudad de Greifswald donde “Richard volvió a dibujar bajo un sol resplandeciente y cálido, rodeado por un grupo de niños” (Dione Neutra 1986, p. 61).

Ese mismo mes Richard Neutra envió una carta a la madre de Dione, en la que le pregunta qué le parecían los dibujos de jardines que le había enviado. Y en otra carta enviada en verano a Dione desde Berlín, le contaba cómo ese domingo había ido a pasear: “Me metí en el bosque, me tendí bajo unos árboles y pasé varias horas así. Creo que me dormí, luego dibuje durante un



10

rato y seguí con mis pensamientos” (Dione Neutra 1986, p. 62 y 67).

Como vemos, sus dibujos surgían siempre de forma espontánea en cualquier momento: “Apenas disponía de unos minutos entre mis obligaciones y tareas profesionales, y mientras mi ayudante o los clientes detenían el automóvil, yo ya había logrado convencerlos de que me concediesen la oportunidad de realizar un apunte gráfico”, recordaba en otro pasaje de su autobiografía (Neutra 1972, p. 79). Llegó a realizar así cientos de bocetos, a una velocidad que impresionaba a sus amigos.

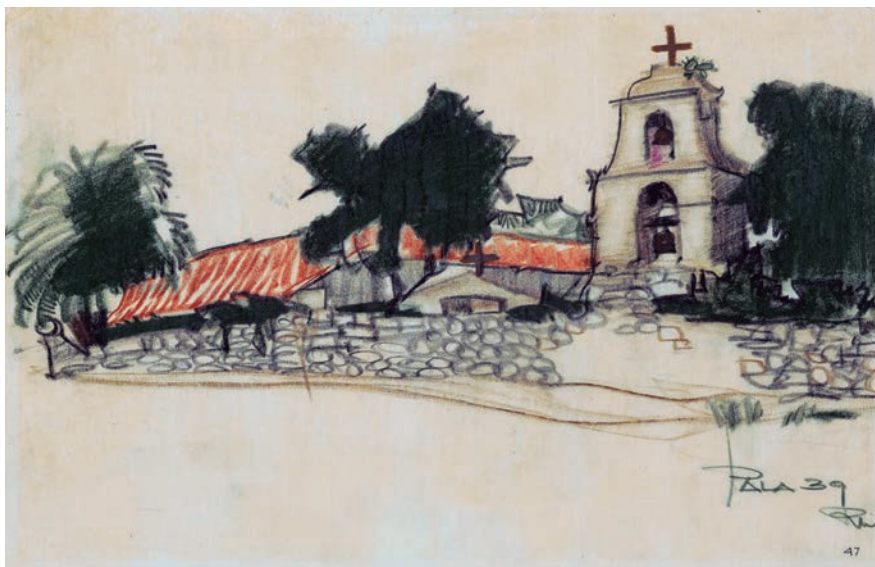
Por las memorias de Dione también sabemos que nuestro arquitecto tenía un temperamento ciclotímico, alternando períodos de una severa depresión paralizante con otros de fogosa y obsesiva actividad. Aunque disfrutaba con su trabajo—narraba Dione—no soportaba el estrés al que en ocasiones le sometían sus clientes y constructores, lo que le agriaba el





9. Ruinas del monasterio de Eldena en Greifswald, Alemania, 1922. Lápices de color (33 x 25 cm)  
 10. Edificios de Nueva York, 1923. Carboncillo (27 x 19 cm)  
 11. Misión de San Antonio de Pala, California, 1939. Pastel (27,5 x 35 cm)  
 12. Iglesia de San Francisco en Cuzco, Perú, 1945. Lápices de color (22 x 30 cm)  
 13. Tierras de cultivo, Japón, 1930. Pastel (23 x 27,5 cm)

9. Ruins of the Eldena Monastery in Greifswald, Germany, 1922. Colored pencils (33 x 25 cm)  
 10. Buildings in New York, 1923. Charcoal (27 x 19 cm)  
 11. Mission of San Antonio de Pala, California, 1939. Pastel (27,5 x 35 cm)  
 12. Church of San Francisco in Cusco, Peru, 1945. Colored pencils (22 x 30 cm)  
 13. Farmland, Japan, 1930. Pastel (23 x 27,5 cm)



11

carácter y hacia que fuese desagradable y difícil vivir con él; de ahí que realizase breves viajes para impartir conferencias, pues en esas ocasiones se le veía feliz, rodeado de estudiantes y disfrutando de sus atenciones y muestras de afecto (Dione Neutra 1983, p. 224).

Cabe pensar que durante sus viajes recurriera al dibujo o la acuarela para ocupar su tiempo libre y como forma de disciplinar su mente. Solía decir que “el dibujo activaba su cerebro, al igual que otros precisan tomar café o beber vodka” (Neutra 1972, p. 77). Son precisamente estos dibujos de viaje los que nos permiten ahora conocer la fecha y los lugares visitados, y los motivos que reclamaron un mayor interés.

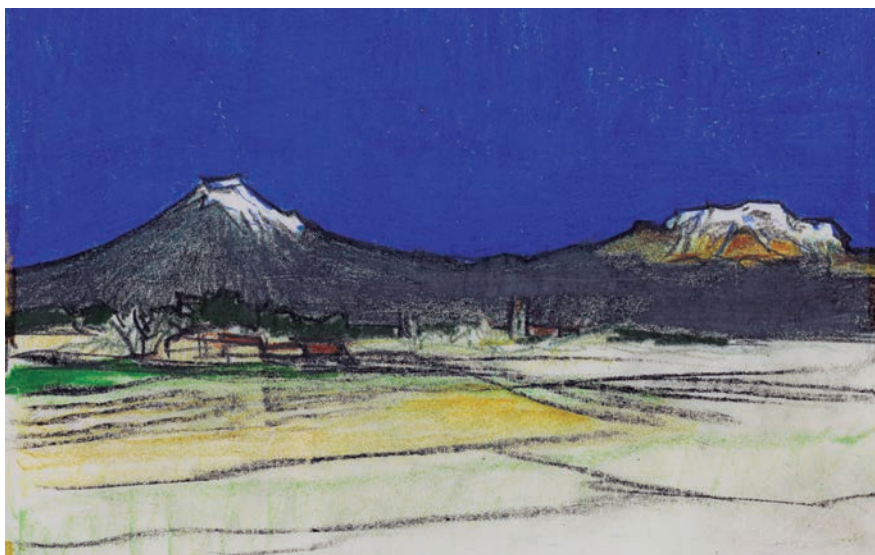


12

## Viajero cosmopolita

Tras los forzados desplazamientos durante la guerra, se estableció primero en Suiza y posteriormente en Alemania, antes de emigrar a Estados Unidos y vivir sucesivamente en Nueva York, Chicago, Wisconsin –durante los tres meses trabajando con Wright en Taliesin– y finalmente, a partir de febrero de 1925, en Los Ángeles.

Con su llegada a América modificaría, no solo su forma de vida, sino también su estilo de dibujo. Sus primeros bocetos de Nueva



13





14



15

the architect to visit Brazil (Fig. 16), Uruguay, Bolivia and Peru, to develop some bonds with architects and give some lectures. Years later, he would travel around Venezuela, Guatemala, Colombia, Cuba, and Panama (Tippey 2016, p. 331 and 349). The countries that must have impressed him most ought to be Brazil and Peru, the first for the variety of its landscape, the latter due to the richness of its native and colonial architecture that was captured on his drawing notebook (Fig. 17 and 18).

It is impossible to keep enumerating Neutra's travels each time more frequent because from

York, a carboncillo o lápiz blando, se muestran todavía algo sombríos (Fig. 10). Sin embargo, al llegar a California, Neutra quedó fascinado por su naturaleza, paisaje y clima, tan distintos a los países en que había vivido. Todo ello le influiría en su manera de dibujar; sus bocetos se tornaron más luminosos, y a partir de entonces utilizará en sus viajes casi siempre el pastel y los lápices de color.

Muy pronto tuvo ocasión de descubrir y admirar el legado español de California, visitando las antiguas *misiones*, de las que realizó algunos apuntes en diversas ocasiones (Fig. 11). La arquitectura colonial sería uno de sus temas más queridos pues, como ha puesto de relieve el profesor Brett Tippey (2016) en su documentado artículo *Richard Neutra's Search for the Southland*, la América española –desde California a Perú– fue para él algo así como la *tierra prometida* o al menos la soñada, en los deprimentes años de la posguerra pasados en Austria, Suiza y Alemania con anterioridad a su emigración (Fig. 12).

Tras la construcción de la Lovell House, Neutra se preocupó de difundir su proyecto en revistas europeas, lo que le otorgó un merecido reconocimiento, siendo invitado como delegado de los Estados Unidos al CIAM celebrado en Bruselas en 1930, en el que expuso su proyecto para la *Rush City*. Realizó el viaje desde la costa oeste, visitando Japón (Fig. 13), China, Indochina, Singapur y el océano Índico, llegando a Nápoles a través del Canal de Suez y Port Said. De la mayoría de los lugares recorridos tenemos constancia a través de algunos dibujos. En Europa, pudo visitar Austria, Alemania, Holanda y Bélgica, antes de regresar a Nueva York. Fueron meses de febril actividad en los que conoció a las grandes figuras del Movimiento Moderno, como Le Corbusier, Gropius, Mies van der Rohe o Alvar Aalto.

En diciembre de 1937, tras un año en que el trabajo y los múltiples encargos le dejaron exhausto, pasó tres semanas de vacaciones en México capital, donde llegó a intimar con Diego Rivera y Frida Kahlo, a los que incluye en un





14. Catedral de Cuernavaca, México, 1957. Pastel (26 x 35 cm)

15. Iglesia de los Dominicanos en Santo Domingo, 1945. Lápices de color (23 x 30,1 cm)

16. Playa de Copacabana, Río de Janeiro, 1945. Lápices de color (22 x 31,5 cm)

14. Cathedral of Cuernavaca, Mexico, 1957. Pastel (26 x 35 cm)

15. Dominican Church, Santo Domingo, 1945. Colored pencils (23 x 30,1 cm)

16. Copacabana Beach, Rio de Janeiro, 1945. Colored pencils (22 x 31,5 cm)

apunte de las ruinas aztecas. En sus cartas a Dione –que no le acompañó por tener que atender a sus dos hijos– comenta cómo realizó algunos apuntes de la arquitectura del lugar. Neutra ya había visitado el país en 1925 y 1935, pues se conservan varios dibujos de ambos viajes. Con el paso del tiempo, habida cuenta de su cercanía con California, visitaría el país en varias ocasiones, por lo que contamos con apuntes de viaje de los años 1951, 1957 y 1962 (Fig. 14).

En 1943 es nombrado por el Departamento de Estado director del comité asesor del Gobierno de Puerto Rico para planificar los proyectos de centros sanitarios y escuelas a construir después de la guerra. Pudo así visitar el Estado asociado en varias ocasiones durante los dos

siguientes años, al igual que otras islas del Caribe, como la República Dominicana (Fig. 15), Haití y las Islas Vírgenes, legándonos algunos dibujos más.

En 1944 el Departamento de Estado de los Estados Unidos le confió la misión de visitar Brasil (Fig. 16), Uruguay, Bolivia y Perú, para establecer contactos con arquitectos e impartir varias conferencias. En años posteriores recorrería Venezuela, Guatemala, Colombia, Cuba y Panamá (Tippey 2016, p. 331 y 349). Los países que más le impresionaron debieron ser Brasil y Perú, en el segundo caso por la riqueza de su arquitectura indígena y colonial que quedó plasmada en su cuaderno de dibujos (Fig. 17 y 18).

No podemos seguir detallando los viajes de Neutra que se hicie-

the 1950s, he started to receive invitations to participate in different events or to give lectures in Schools of Architecture around the world; and he was very pleased to accept them. He visited Canada, Asia again –Macao, the Himalayas, India, Pakistan, Thailand, Burma, Malaysia, Philippines, Japan four times...–, all South American countries, the Middle East –Turkey, Iran, Yemen–, some African countries –Tunisia, Egypt, Belgian Congo, Ghana, Nigeria, Senegal, South Africa...–, all Western European countries– Spain, three times– and most of the countries behind the Iron Curtain –Czechoslovakia, Yugoslavia, Hungary, Romania, Bulgaria, Albania, Polonia, Estonia, Eastern Germany–, something really unusual.

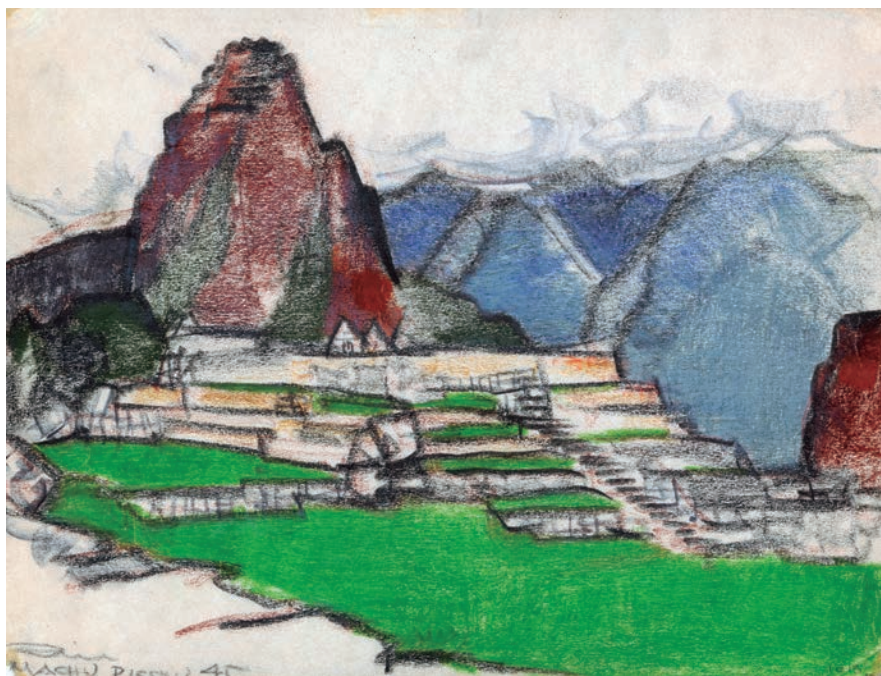
It must be noted that Richard and Dione Neutra took up residence in Vienna between 1966 and 1969, leaving their son Dion in charge of the studio. This allowed him to travel more freely and to accept some commissions in Europe. It must be highlighted that the continuous travel program full of







17



18

professional duties prevented him from devoting himself to drawing like in previous periods, and his drawings became more schematic, trying to capture only the essential of the visited places (Figs. 19 and 20). In addition to the recurrent architecture –buildings, streets, or squares–, Neutra showed a special predilection for topics related to nature and landscape in his travels: coast views, sunsets, mountain ranges, volcanoes, trees, forests, etc. He sometimes only outlined them, as they could be the

ron cada vez más frecuentes, ya que a partir de los años cincuenta comenzó a recibir invitaciones para participar en distintos eventos o para impartir conferencias en Escuelas de Arquitectura de todo el mundo, estando siempre dispuesto a aceptarlas. Pudo así viajar a Canadá, de nuevo a Asia –Macao, el Himalaya, India, Pakistán, Tailandia, Birmania, Malasia,

Filipinas, cuatro veces a Japón...–, a todos los países de Sudamérica, a Oriente próximo –Turquía, Irán, Yemen–, a distintos países de África –Túnez, Egipto, Congo Belga, Ghana, Nigeria, Senegal, Sudáfrica...–, a todos los países de Europa occidental –en tres ocasiones a España– y a la mayoría de los situados tras el telón de acero –Checoslovaquia, Yugoslavia, Hungría, Rumanía, Bulgaria, Albania, Polonia, Estonia, Alemania oriental–, algo realmente inusual.

Hay que indicar que entre 1966 y 1969 Richard y Dione Neutra fijaron su residencia en Viena, dejando a su hijo Dion a cargo del despacho profesional, lo que le permitía viajar con mayor libertad a la vez que atendía algunos pocos encargos profesionales en Europa. Debemos señalar que un programa de viajes tan continuos y repletos de compromisos no le permitieron dedicarse al dibujo como en épocas anteriores, a la vez que sus bocetos se volvían cada vez más esquemáticos, como queriendo tan solo captar lo más esencial de los lugares visitados (Figs. 19 y 20).

Además de la siempre recurrente arquitectura –edificios, calles o plazas–, Neutra mostró una especial predilección en sus viajes por temas exclusivos de naturaleza y paisaje: vistas de la costa, puestas de sol, cordilleras, volcanes, árboles y bosques, etc. Algunas veces simplemente los silueteaba, como si pudieran servir en algún momento como telón de fondo en la perspectiva de alguna de sus casas.

También era habitual que dibujara figuras humanas en tareas o actitudes costumbristas, animales, objetos o cualquier otro elemento que le llamase la atención, como es el caso de este sencillo boceto de las





- 17. Iglesia en Pisac, Perú, 1945. Lápices de color (22,5 x 29,5 cm)
- 18. Ruinas de Machu Picchu, Perú, 1945. Pastel (23 x 29,5 cm)
- 19. Plaza Mayor de Chinchón, España, 1956. Pastel (21 x 30,5 cm)
- 20. Catedral de Cartagena de Indias, Colombia, 1957. Lápices de color (27,5 x 34,5 cm)

- 17. Church in Pisac, Peru, 1945. Colored pencils (22,5 x 29,5 cm)
- 18. Machu Picchu, Peru, 1945. Pastel (23 x 29,5 cm)
- 19. Main Square in Chinchón, Spain, 1956. Pastel (21 x 30,5 cm)
- 20. Cathedral of Cartagena de Indias, Colombia, 1957. Colored pencils (27,5 x 34,5 cm)

Neutra, el hombre de todos y de ningún sitio. Bien pudiera ser la encarnación perfecta del *American Dream*; el sueño del emigrante que persevera en su esfuerzo hasta que sus deseos se hacen realidad. Pero el suyo fue también un sueño con itinerarios mucho más exóticos y

background of some of his houses sometime. He also frequently drew human figures doing some tasks or practicing some local customs, or animals, objects or any element that caught his attention such as this simple sketch of the ski slopes in Aspen, in which he collects his visual impression in minimal crayon strokes (Fig. 21); or the summer sketch of Pozzuoli, on which the three sunshades

pistas de esquí en Aspen, en el que recoge su impresión visual con los mínimos trazos del lápiz de color (Fig. 21); o el apunte veraniego de Pozzuoli, en el que las tres sombrillas del primer plano le permiten tan sólo insinuar la arquitectura del paseo marítimo (Fig. 22).

### A modo de conclusión

Para Neutra (1973, p. 30), “explorar el mundo con nuestros sentidos es el punto de partida para el estudio de la arquitectura”. Y fue tan elocuente dibujando, como utilizando la palabra en sus conferencias. Solía decir que tenía un ojo para el cosmos y otro, para el microcosmos. Poseía una imagen del mundo que era como una combinación de dos mitades, como si en su percepción visual la misma realidad fuera percibida por dos individuos distintos: por un lado estaría el técnico funcionalista, miope, exigente, sistemáticamente inquisitivo; el perseverante fisiólogo que se refleja muy bien en los dibujos y perspectivas más profesionales. Por otro lado, el humanista afable, empático, creativo; el viajero que veía y describía el mundo en trazos amplios, blandos y sin tensión; el artista curioso que gozaba del paisaje extenso que le rodeaba, y que traducía en rápidos y luminosos apuntes, reflejo de un pensamiento epicúreo.



19



20





21

in the foreground allows him to hint the architecture of the promenade (Fig. 22).

## Conclusion

For Neutra (1973, p. 30), exploring the world with our senses is the starting point for the study of the architecture. And he was not only an eloquent drawer but also an eloquent speaker in his lectures. He used to say that he had an eye for the cosmos and another for the microcosmos. He possessed an image of the world that was a combination of two halves, as if two different individuals visually perceive the same reality: on one hand, the functionalist, shortsighted, demanding, systematically inquisitive technician; the perseverant physiologist that reflected himself perfectly well on the most professional drawings and perspectives. On the other hand, the kind, sympathetic creative humanist; the traveler who saw and described the world in wide, soft, and lax strokes; the curious artist who enjoyed the vast landscape surrounding him, and who translated it

llenos de color; pues como él decía: “Un alma viva tiene millones de caminos, que permanecen jubilosamente abiertos gran parte de la vida” (Neutra 1972, p. 364). ■

## Referencias

- BOESINGER, Willy, 1950. *Richard Neutra: Buildings and Projects*. Zurich: Girsberger.
- DREXLER, Arthur; HINES, Thomas S., 1982. *The Architecture of Richard Neutra: from International Style to California Modern*. New York: Museum of Modern Art.
- HINES, Thomas S., 2005. *Richard Neutra and the Search for Modern Architecture*. New York: Rizzoli. (New York: Oxford University Press, 1982).
- HINES, Thomas S., 1993. “The Drawings of Richard Neutra: Masterful Renderings Reflect a Lifetime of Visual Ideas”, *AD: Architectural Digest*, marzo 1993.
- NEUTRA, Dione, 1983. *To tell the Truth: Interviewed by Lawrence Weschler*. The Regents of the University of California, Los Angeles.
- NEUTRA, Dione, 1986. *Richard Neutra Promise and Fulfillment, 1919-1932. Selections from the Letters and Diaries of Richard and Dione Neutra*. Carbondale: Southern Illinois University Press.
- NEUTRA, Raymond R., 2022. *Cheap and Thin: Neutra and Frank Lloyd Wright*. Pacific Grove Cal.: Neutra Institute Press.
- NEUTRA, Richard, 1946. “Observations on Latin America”, *Pencil Points*, nº 5, mayo 1946, pp. 67-72.
- NEUTRA, Richard. 1972. *Vida y Forma*. Buenos Aires: Marymar. (*Life and Shape*, New York, 1962).
- NEUTRA, Richard. 1973. *Realismo biológico. Un nuevo Renacimiento humanístico en arquitectura*. Buenos Aires: Nueva Visión.
- TIPPEY, Brett, 2016. “Richard Neutra’s Search for the Southland: California, Latin America and Spain”, *Architectural History: Journal of the Society of Architectural Historians of Great Britain*, 59, pp. 311-352.
- WEISS BRICKER, Lauren, 2005. “The Late Travel Sketches of Richard Neutra: Seeing his World”, *arcCA Digest, Issue 05.3: Drawn Out*.

## Procedencia de las imágenes

Las imágenes que ilustran este artículo se encuentran en el archivo de la *UCLA Library Digital Collections*.





22

21. Pistas de esquí en Aspen, Colorado, 1957. Pastel (27,5 x 35 cm)

22. Pozzuoli, Italia, 1956. Lápices de color (22,5 x 30 cm)

21. Sky Slope in Aspen, Colorado, 1957. Pastel (27,5 x 35 cm)

22. Pozzuoli Coast, Italy, 1956. Colored pencils (22,5 x 30 cm)

in quick and light sketches, reflecting his epicurean thought.

Neutra, the man of every place and no place. He may well be the personification of the *American Dream*; the dream of the emigrant who perseveres in his efforts until his dreams become real. But also, more exotic and colorful places were on the itinerary of his dreams; because as he said: "A living soul has millions of paths, which are jubilantly opened much of the life" (Neutra 1972, p. 364). ■

#### References

- BOESINGER, Willy, 1950. *Richard Neutra: Buildings and Projects*. Zurich: Girsberger.
- DREXLER, Arthur; HINES, Thomas S., 1982. *The Architecture of Richard Neutra: from International Style to California Modern*. New York: Museum of Modern Art.
- HINES, Thomas S., 2005. *Richard Neutra and the Search for Modern Architecture*. New York: Rizzoli. (New York: Oxford University Press, 1982).
- HINES, Thomas S., 1993. "The Drawings of Richard Neutra: Masterful Renderings Reflect a Lifetime of Visual Ideas", *AD: Architectural Digest*, March 1993.

- NEUTRA, Dione, 1983. *To tell the Truth: Interviewed by Lawrence Weschler*. The Regents of the University of California, Los Angeles.
- NEUTRA, Dione, 1986. *Richard Neutra Promise and Fulfillment, 1919-1932. Selections from the Letters and Diaries of Richard and Dione Neutra*. Carbondale: Southern Illinois University Press.
- NEUTRA, Raymond R., 2022. *Cheap and Thin: Neutra and Frank Lloyd Wright*. Pacific Grove Cal.: Neutra Institute Press.
- NEUTRA, Richard, 1946. "Observations on Latin America", *Pencil Points*, nº 5, May 1946, pp. 67-72.
- NEUTRA, Richard. 1972. *Vida y Forma*. Buenos Aires: Marymar. (*Life and Shape*, New York, 1962).
- NEUTRA, Richard. 1973. *Realismo biológico. Un nuevo Renacimiento humanístico en arquitectura*. Buenos Aires: Nueva Visión.
- TIPPEY, Brett, 2016. "Richard Neutra's Search for the Southland: California, Latin America and Spain", *Architectural History: Journal of the Society of Architectural Historians of Great Britain*, 59, pp. 311-352.
- WEISS BRICKER, Lauren, 2005. "The Late Travel Sketches of Richard Neutra: Seeing his World", *arcCA Digest*, Issue 05.3: *Drawn Out*.

#### Image source

The images that illustrate this article are in the archive of the [UCLA Library Digital Collection](#).