

EL DIBUJO COMO HERRAMIENTA DE INTERPRETACIÓN E INTERVENCIÓN PAISAJÍSTICA EN LA OBRA DE ROSA BARBA

DRAWING AS A TOOL FOR LANDSCAPE INTERPRETATION AND INTERVENTION IN THE WORK OF ROSA BARBA

María Isabel Alba Dorado; orcid 0000-0001-5343-8901 UNIVERSIDAD DE MÁLAGA

doi: 10.4995/ega.2024.20661

Defensora de la arquitectura del paisaje y el paisajismo como herramientas fundamentales en la renovación del urbanismo a finales del siglo xx, la arquitecta Rosa Barba, impulsó y modernizó la disciplina paisajística en España. Sus trabajos constituyen aportaciones relevantes y pioneras en la proyectación y transformación del paisaje que aún hoy mantienen su vigencia. En todos ellos, la arquitecta se sirvió del dibujo como instrumento científico a partir del cual desvelar la identidad del lugar y sus potencialidades, pero también como herramienta creativa capaz de desencadenar la activación del proyecto. Este artículo tiene como objetivo profundizar a través del análisis de algunos de sus principales trabajos en la posición

teórica y disciplinar desde la que se aproximó a la cuestión paisajística y exploró la posibilidad de renovar los modelos e instrumentos conceptuales, técnicos y de representación gráfica con los que acometer su análisis, transformación y proyectación.

PALABRAS CLAVE: ROSA BARBA, PAISAJE, DIBUJO, CARTOGRAFÍA

A champion of landscape architecture and landscaping as fundamental tools in the renewal of urban planning at the end of the 20th century, architect Rosa Barba both promoted and modernised the discipline of landscape architecture in Spain. Her works constitute relevant, pioneering contributions to the design and transformation of the landscape that

are still relevant today. In all of these the architect employed drawing not only as a scientific instrument through which the identity of a place and its potential could be revealed, but also as a creative tool that could trigger the start-up of a project. The aim of this article is to use an examination of some of her principal works to further explore the theoretical and disciplinary position from which she approached the landscape question and explored the possibility of renewing the conceptual, technical and graphic representation models and instruments with which to undertake the analysis, transformation and design of the same.

KEYWORDS: ROSA BARBA, LANDSCAPE, DRAWING, CARTOGRAPHY



Introducción

La expresión gráfica ha sido durante siglos una herramienta de gran utilidad para el conocimiento e interpretación del paisaje. Ésta ofrece unas posibilidades de análisis y de lectura del lugar que trascienden la escala arquitectónica para abordar la aprehensión de territorios más amplios (Chías 2018). Asimismo, constituye una herramienta de gran valor en la medida en que permite desvelar las potencialidades del lugar y transmitir sus valores y oportunidades (García 2012), así como dar soporte en la toma de decisiones en los procesos de planificación e intervención paisajística, participando en todas las fases del proyecto, desde las analíticas hasta las relacionadas con su ejecución (Vicente, López y Linares 2023).

Este lenguaje gráfico se ha desarrollado a lo largo del tiempo dando lugar a una diversidad de expresiones y representaciones gráficas de entornos cada vez más complejos. Las formas de representación paisajística se han multiplicado en los últimos años con el desarrollo de nuevas técnicas y herramientas. Desde la aparición de la fotografía, que marcó un hito significativo en la representación de la ciudad (Cundari 1983), la incorporación de nuevos modos de representación gráfica ha sido exponencial, conviviendo y complementándose en la actualidad métodos gráficos tradicionales con otros innovadores (Chías 2018; Chías y Cardone 2016).

La aparición a partir de la segunda mitad del siglo xx de tendencias críticas que en el ámbito del paisaje consideran a éste como una creación cultural que va más allá de su propia realidad física y objeti-

va plantea la necesidad de definir nuevos modelos e instrumentos de representación, interpretación e intervención paisajística que, frente a aquellos que hasta entonces habían dirigido la lectura y gestión del paisaje, centrándose en aspectos de carácter objetivo y tangible, contemplan, además, aquellos fenómenos más intangibles como los sociales y culturales. En esta nueva mirada al paisaje cabría destacar la figura de la arquitecta Rosa Barba. Ésta en el desarrollo de su trayectoria profesional adoptó una posición comprometida con el paisaje que le condujo a desarrollar nuevos métodos de interpretación e intervención paisajística que contemplaban una aproximación al paisaje integradora en sus componentes tanto físicos y materiales como sociales y culturales (Vicente, López y Linares 2023). Esto le llevó a explorar nuevos modos y técnicas de representación gráfica con los que acometer a través del dibujo su análisis, transformación y proyectación.

Así pues, Rosa Barba, impulsora del paisajismo en España, se aproximó al paisaje desde la innovación conceptual y metodológica y con una vocación de dar respuesta a temas de actualidad. Licenciada por la Escuela de Arquitectura de Barcelona en 1971, fundó en este año junto con su socio y compañero de vida, Ricard Pié, el estudio *Rosa Barba & Ricard Pié arquitectes*. A partir de este momento, inició una trayectoria curricular en la que los proyectos profesionales, las reflexiones teóricas y la docencia universitaria continuamente se entrelazaban, transitando del urbanismo a la arquitectura del paisaje, pero que se vio truncada con su muerte prematura en el año 2000.

Introduction

For centuries now graphic expression has proven to be a very useful tool in terms of understanding and interpreting landscape. It offers possibilities for the analysis and reading of a place that transcend the architectural scale and broach the understanding of more extensive territories (Chías 2018). It is also a highly valuable tool insofar as it reveals the potential of a place and transmits its values and opportunities (García 2012) while supporting decision-making in the landscape planning and intervention processes and participating in all phases of the project, from the analytical to those related to its execution (Vicente, López and Linares 2023).

This graphic language has developed over time and given rise to a wide range of expressions and graphic representations of increasingly complex environments. The methods and means of landscape representation have multiplied in recent years with the development of new techniques and tools. Since the arrival of photography, which marked a significant milestone in the representation of the city (Cundari 1983), the incorporation of new methods of graphic representation has risen exponentially, coexisting and complementing traditional methods with other innovative ones (Chías 2018; Chías and Cardone 2016).

From the second half of the 20th century onwards the emergence of critical tendencies in the field of landscape that considered this as a cultural creation that transcends its own physical and objective reality raises the need for the definition of new models and instruments for landscape representation, interpretation and intervention that, in contrast to models that, up until this time, had guided the reading and administration of landscape and focussed on aspects of an objective and tangible nature, also contemplate more intangible phenomena such as the social and the cultural. In this new perspective of landscape the figure of architect Rosa Barba should be highlighted. Over the course of her professional career she adopted a position of commitment to landscape, a fact that led her to develop new methods of interpretation and intervention that contemplated an approach to landscape that integrated its physical and material as well as its social and cultural components (Vicente, López and Linares 2023). This led her to explore new methods and techniques of graphic representation with which to undertake the analysis, transformation and



projection of landscape through drawing. The driving force behind landscape architecture in Spain, Rosa Barba approached landscape from the standpoint of conceptual and methodological innovation and with an undertaking to offer a response to issues of the day. Following her graduation from the Barcelona School of Architecture in 1971 she founded the *Rosa Barba & Ricard Pié arquitectes* studio with her partner and life companion, Ricard Pié. From that moment on, she began a career in which professional projects, theoretical reflections and university teaching continually intertwined and encompassed areas ranging from urban planning to landscape architecture, but which ended with her premature death in 2000. Despite the brevity of her life, however, her career was very intense, as she struggled to forge a career in a field such as landscape architecture; a field that, at the time, was in urgent need of reappraisal in Spain. This led her to establish the foundations of landscape architecture as an autonomous discipline, define new forms of landscape analysis and interpretation, and design new instruments, methodologies and systems of graphic representation on the basis of which a consideration of landscape could be introduced into urban and territorial planning tasks. Her projects constituted important, pioneering contributions at a time when, on a European level, the excessive growth of cities in the last decades of the 20th century led to the search for answers regarding those spaces in which traditional boundaries between urban and rural areas were beginning to blur, for example peripheral, border, and tourist areas and non-urban landscapes (Goula 2010). Her concern for urbanism and social issues led her to both differentiate herself and outshine other great landscape artists of her time (Bellmunt 2021). Likewise, her leadership capacity led her to adopt a strategic position in the emerging field of landscape architecture (Bellmunt 2021). Unlike those conceptualisations that associated landscape with more singular or picturesque spaces such as gardens and parks, the architect adopted a broader, inclusive vision based on the understanding that every place constitutes a landscape in a sense similar to that which years later would be contemplated by the European Landscape Convention (Nel-lo 2021). This led her to both re-examine the tools used in landscape study and innovate in the definition of new disciplinary and methodological

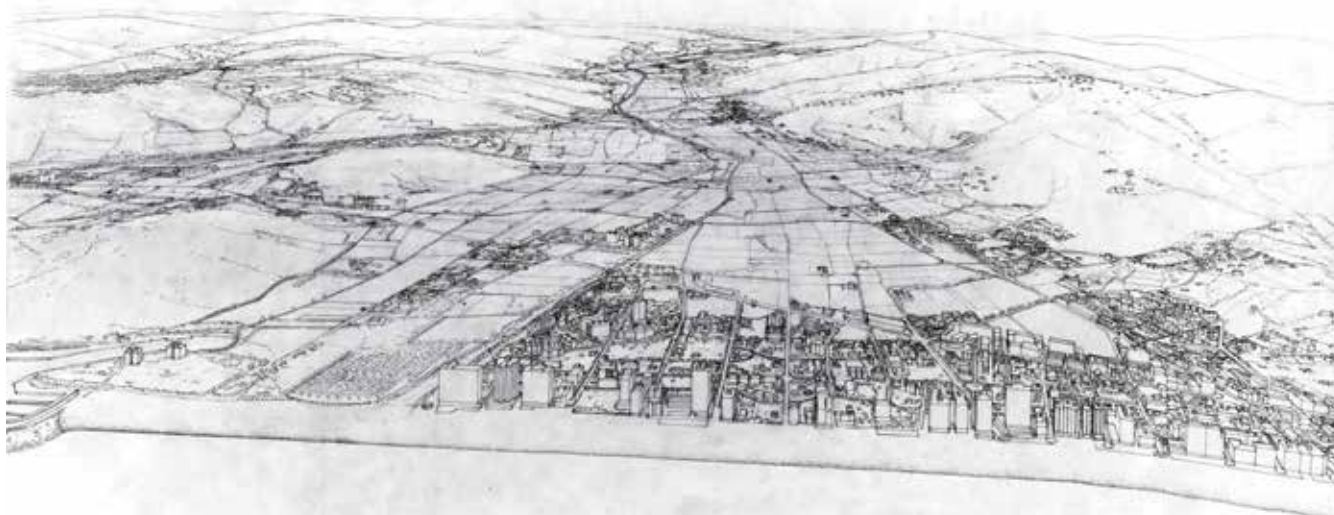
Sin embargo, a pesar de vivir una vida demasiado breve, su trayectoria curricular fue muy intensa. Luchó por abrirse camino en un ámbito tan necesitado de reflexión en aquella época en nuestro país como era el paisajismo. Esto le llevó a sentar sus bases como disciplina autónoma, definiendo nuevas formas de análisis e interpretación paisajística y diseñando nuevos instrumentos, metodologías y sistemas de representación gráfica a partir de las cuales introducir la consideración del paisaje en las tareas de ordenación urbanística y territorial.

Sus trabajos constituyen aportaciones relevantes y pioneras en un momento en el que a nivel europeo el crecimiento desmesurado de las ciudades en las últimas décadas del siglo xx planteaba la búsqueda de respuestas para aquellos espacios en los que se empezaba a desdibujar el tradicional límite entre lo urbano y lo rural como eran las áreas periféricas, los espacios fronterizos, los territorios del turismo y los paisajes no urbanos (Goula 2010). Su preocupación por el urbanismo y lo social le llevó a diferenciarse y destacar por encima de otros grandes paisajistas coetáneos (Bellmunt 2021). Asimismo, su capacidad de liderazgo le llevó a adoptar una posición estratégica en el despertar de este paisajismo emergente (Bellmunt 2021).

A diferencia de aquellas conceptualizaciones que vinculaban el paisaje con espacios más singulares o pintorescos como jardines y parques, la arquitecta adoptó una visión amplia e inclusiva que partía del entendimiento de que todo lugar constituye un paisaje en un sentido similar al que años más tarde contemplaría el Convenio Europeo

del Paisaje (Nel-lo 2021). Esto le condujo a revisar las herramientas del estudio paisajístico e innovar a la hora de definir nuevos enfoques tanto disciplinares como metodológicos, vislumbrando nuevos horizontes para la arquitectura y el urbanismo a través del paisajismo. “Su formación de arquitecta le ayudó a entender el paisaje como una cuestión de proyecto, y su práctica como urbanista le dio el marco -el territorio- y el método -el tiempo- que le ayudaron a entender dos de los vectores fundamentales del debate paisajista” (Pié 2010, p.94).

El desarrollo de este artículo tiene como objetivo profundizar a través del análisis de algunos de sus principales trabajos en la posición teórica y disciplinar desde la que la arquitecta se aproximó a la cuestión paisajística y exploró la posibilidad de renovar a los instrumentos y modelos conceptuales, técnicos y de representación gráfica con los que acometer su análisis, transformación y proyectación de una forma amplia y compleja. Para ello, esta investigación se centrará en dos constantes teóricas sobre las que la arquitecta basó de forma recurrente su reflexión y actuación paisajística como son el proyecto del paisaje y la abstracción del territorio. Ambas quedaron fijadas en dos textos fundamentales y pioneros como son el artículo *El Projece del lloc. Entre l'anàlisi de l'entorn i el disseny de l'espai* (Barba 1982), publicado en la revista *Quaderns d'Arquitectura i Urbanisme* y su tesis doctoral *L'abstracció del territori* (Barba 1987). En estos textos la arquitecta enunció una serie de temas que dominaron su carrera en los años venideros y que llegaron a constituir aportaciones



1

seminales en los comienzos de un paisajismo emergente como eran la cuestión del lugar, la identidad y las permanencias del paisaje, así como su gestión e intervención.

La necesidad de dar respuesta a estos nuevos paradigmas le llevó a construir un lenguaje gráfico sobre el que basar su reflexión y actuación paisajística. Para ello, se sirvió del dibujo como herramienta con la que leer e interpretar el paisaje, pero también proyectarlo.

No había una intención estética en su dibujo, si bien éste era dramáticamente atractivo. Lo que había era una inquietud por comprender la complejidad del territorio y del paisaje, de la ciudad y del campo, y por encontrar las claves necesarias para poder proyectarlo. (...) El dibujo supuso en su trabajo, una forma de crear un espacio mental, pero también un espacio disciplinar propio, conquistado con inteligencia y sensibilidad. (García 2016, p.137)

El dibujo fue para Rosa Barba un instrumento clave en su investigación paisajística y en el que se inició antes de comenzar sus estudios de arquitectura:

Rosa dibujaba de otra manera, no en vano era hija de un artesano que trabajaba para la industria de estampados a la lionesa. (...) durante el día ayudaba a su padre en el taller. Un taller en el que el dibujo era una tarea de precisión y luz. (...) Rosa dibujaba

lentamente, con cuidado, meticulosamente, entendiéndolo que ‘el dibujo podía ser un paseo sin destino, una caminata por placer’ o ‘un instrumento para entender nuestro lugar en el mundo’. (Barba y Pié 2013, p.50)

El paisaje como lugar

A lo largo de su carrera, Rosa Barba estableció una manera de leer el lugar que trascendía los modos heredados de análisis. Frente a enfoques más teóricos, importados de otros contextos culturales, se aproximó al paisaje a través de su relación con la estructura física y cultural del territorio. En su artículo *El projecte del lloc* (Barba 1982), uno de sus primeros escritos sobre esta cuestión, ordenó los elementos que configuran el paisaje en base a dos principios que constituyen una constante en su reflexión como son el suelo o el elemento que sirve de soporte y la intervención cultural que lo modifica, referida a la actividad antrópica sobre éste. Ambos eran considerados por la arquitecta elementos esenciales a la hora de abordar la cuestión paisajística. Su combinación define aquello que se entiende como estructura del sitio, es decir, aquello que caracteriza a un lugar, lo hace diferente y define su identidad (Barba 1982).

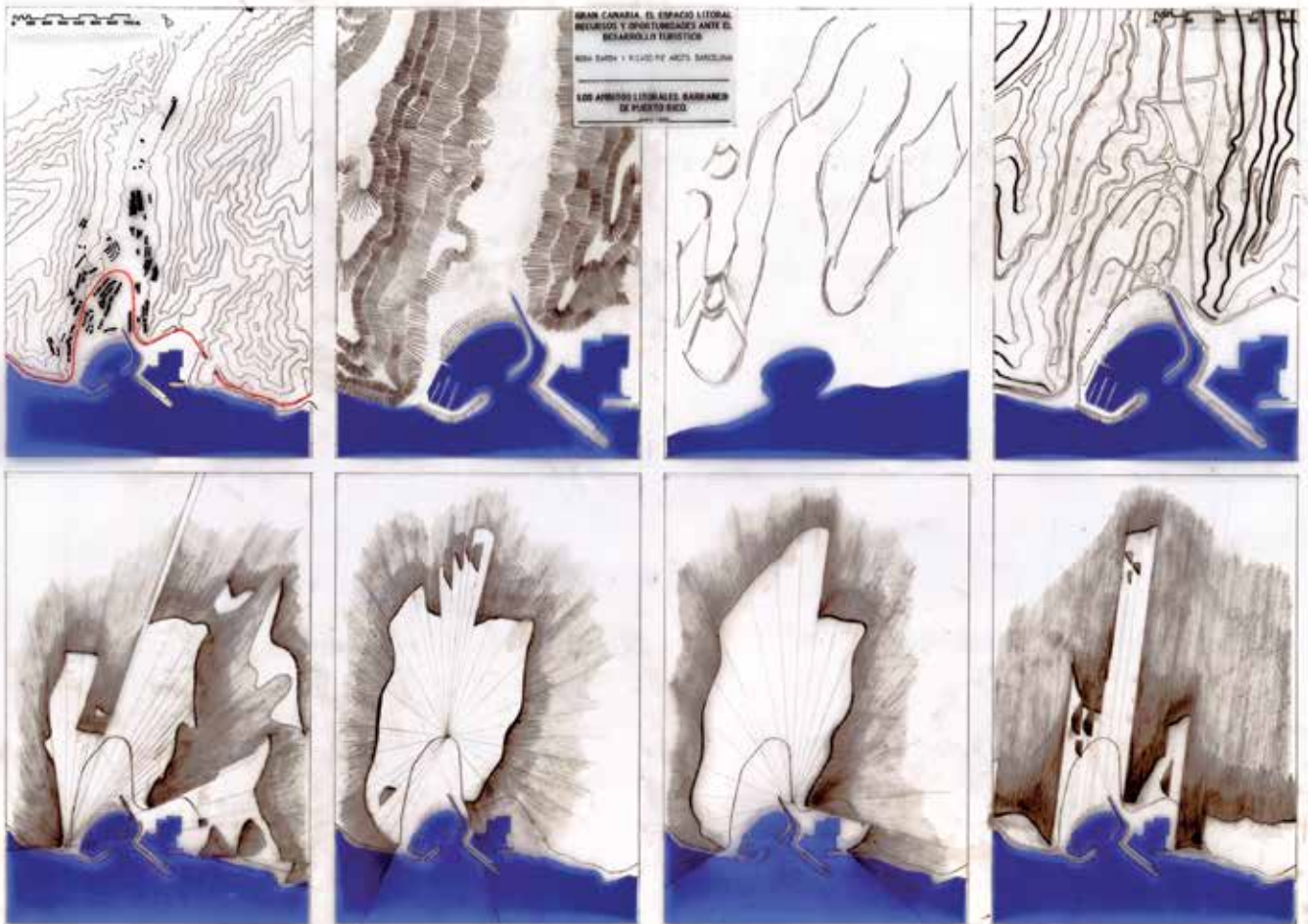
approaches as a means of envisioning new horizons for architecture and urbanism through landscape architecture. “Her training as an architect helped her to understand landscape as a matter of project, and her practice as an urban planner gave her the framework -the territory- and the method -time- to help her understand two of the fundamental vectors in the landscape debate” (Pié 2010, p.94).

The purpose of this article is, via analysis of some of her principal projects, to examine in depth the theoretical and disciplinary position from which the architect approached the landscape question and explored the possibility of updating the conceptual, technical and graphic representation models and instruments used to undertake the analysis, transformation and design of the same in a broader, more complex sense. To this end, this research will focus on two theoretical constants on which the architect recurrently based her landscape reflection and action, namely the landscape project and the abstraction of the territory. Both of these were established in two fundamental, pioneering texts, the article *El Project del lloc. Entre l'anàlisi de l'entorn i el disseny de l'espai* (Barba 1982), published in the journal *Quaderns d'Arquitectura i Urbanisme*, and her doctoral thesis, *L'abstracció del territori* (Barba 1987). In these texts the architect outlined a series of themes that would dominate her career in the years to come and constitute seminal contributions to the beginnings of an emerging landscape architecture, such as the question of place, identity and the permanence of the landscape, as well as the management of and intervention in the same.

The need to offer a response to these new paradigms led her to construct a graphic language on which to base her landscape reflection and



2



3



- 2. PGOU de Alcañiz, Aragón, 1989-1990
- 3. Plan Insular de Gran Canaria, 1988
- 4. Plan Insular de Tenerife, 1988
- 5. PGOU de Sóller y Plan de protección visual del puerto, Mallorca, 1992-1999

- 2. PGOU of Alcañiz, Aragon, 1989-1990
- 3. Insular Plan of Gran Canaria, 1988
- 4. Insular Plan of Tenerife, 1988
- 5. PGOU of Sóller and Plan for the visual protection of the port of Sóller, Mallorca, 1992-1999

En el estudio de estos elementos, se sirvió de la cartografía como herramienta para analizar y transmitir estas variables con objeto de ofrecer una lectura compleja del lugar en la que convergieran “una mirada y todas las miradas como una forma y todas las formas de un lugar concreto” (Barba 1997a, p.12) y donde lo que se representara “tuviera un tamaño donde se pudiera dibujar en sus rasgos más genéricos, y por tanto, permitiese

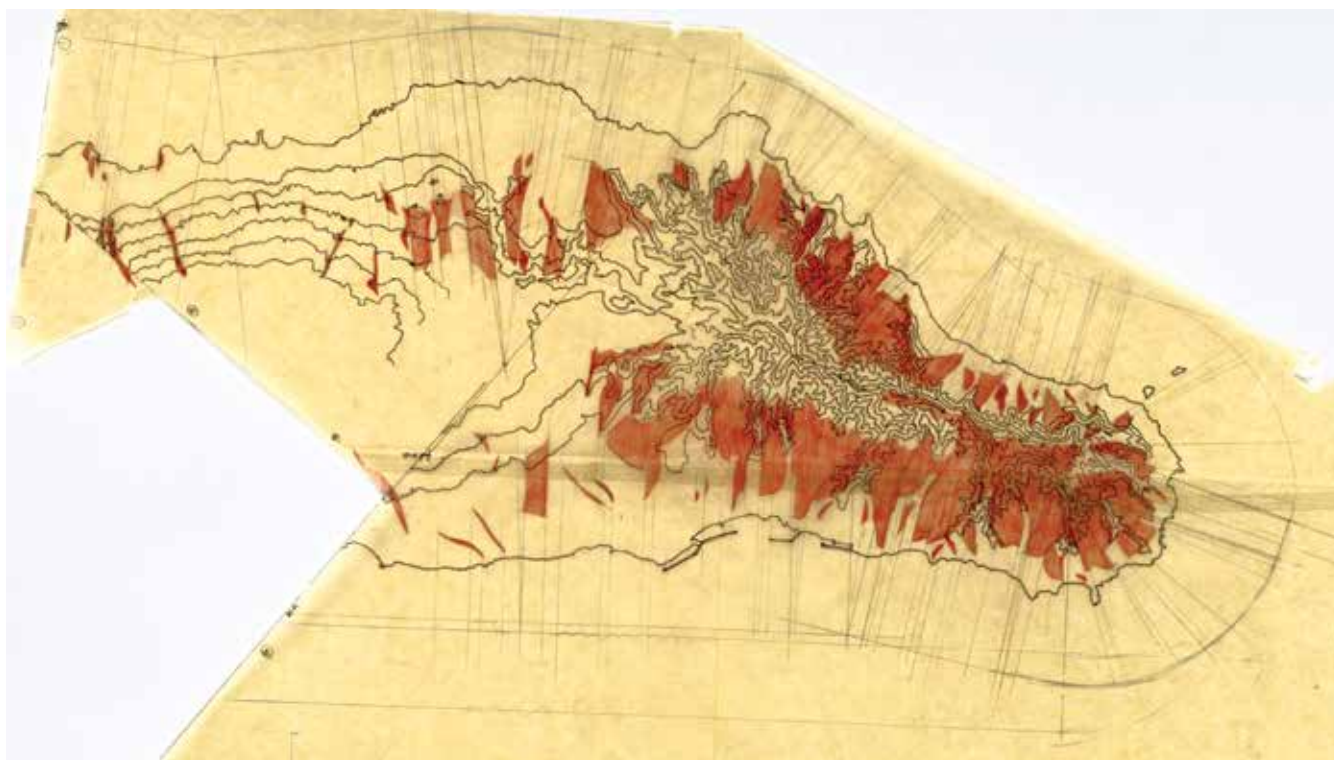
ver claramente las interrelaciones entre el paisaje y su construcción” (Barba 1982, p.63).

Su aproximación al paisaje desde su dimensión territorial se llevó a cabo a través del estudio analítico de sus variables materiales que explican los rasgos de un lugar, configuran su estructura y conforman la parte tangible de éste. Estos son las líneas y redes viarias, las tramas que desarrollan sus formas en el suelo, definidas principalmente

action. To this end, she used drawing as a tool for not only reading and interpreting the landscape, but also for projecting it.

There was no aesthetic intention to her drawing, although it was attractive in a dramatic sense. What it did possess was a concern for understanding the complexity of the territory and the landscape, of the city and the countryside, and for finding the necessary keys to be able to project it (...) Drawing was a way of creating a mental space in her work, but it also had a disciplinary space of its own, mastered with intelligence and sensitivity. (García 2016, p.137).

For Rosa Barba, drawing was both a key instrument in her landscape research and a



4



5



discipline she began to study before beginning her studies in architecture:

Rosa drew in a different way, not for nothing was she the daughter of an artisan who was employed by the Lyon printing industry (...) during the day she helped her father in the workshop. A workshop where drawing was a task of precision and light (...) Rosa drew slowly, carefully, meticulously, understanding that 'drawing could be a walk without a destination, a walk purely for pleasure' or 'an instrument for understanding our place in the world'. (Barba and Pié 2013, p.50)

Landscape as place

Throughout her career, Rosa Barba established a way of reading place that transcended inherited modes of analysis. In contrast to more theoretical approaches imported from other cultural contexts she approached landscape through its relationship with the physical and cultural structure of the territory. In her article *El proyecto del lloc* (Barba 1982), one of her first writings on the subject, she ordered the elements that make up the landscape on the basis of two principles that constitute a constant in her reflections: the soil, or the element that serves as a support, and the cultural intervention that modifies it, referring to the anthropic activity on it. Both were considered by the architect to be essential elements when addressing the question of landscape. Their combination defines what is understood as the structure of the site, i.e. what characterises a place, makes it different and defines its identity (Barba 1982).

In the study of these elements she used cartography as a tool for analysing and transmitting these variables in an effort to offer a complex reading of the place in which converge "one approach and all approaches as a form and all forms of a specific place" (Barba 1997a, p.12) and where what is to be represented "has a size where it can be drawn in its most generic features, and therefore allows the interrelations between the landscape and its construction to be clearly seen" (Barba 1982, p.63).

Her approach to landscape from its territorial dimension was carried out via the analytical study of the material variables that explain the features of a place, configure its structure, and constitute its tangible component. These are the tracks and road networks, the lattices that develop their forms at ground level, defined mainly by the plot divisions and vegetation and

6. Estudio del entorno de la autopista A-7, Cataluña, 1985

por el parcelario y la vegetación, y los volúmenes y áreas cubiertas que conforman los edificios, tejidos urbanos y plantaciones arbóreas (Barba 1982).

Desde sus primeros proyectos profesionales es posible observar su interés por conocer las características del lugar. Esto le llevó a sintetizar la interpretación del paisaje a través de representaciones que trataban de analizar el territorio y las cualidades del suelo. En proyectos como el *PGOU de Castell-Platja d'Aro*, Cataluña (1981-1985) (Fig. 1), un dibujo en perspectiva a vista de pájaro desde el mar sirvió como herramienta de trabajo para comprender la estructura del territorio, mostrar aquello que constituía la esencia del lugar y dar con las claves de la problemática existente.

En otras ocasiones, esta aproximación territorial al paisaje es abordada a través del estudio y representación de su topografía y tridimensionalidad, mediante planimetrías que contemplan su relieve o secuencias de secciones dibujadas a mano a numerosas escalas que tratan de ofrecer visiones amplias y, al mismo tiempo, específicas, y que facilitan la comprensión de una forma más profunda de aquellas singularidades que presenta el territorio.

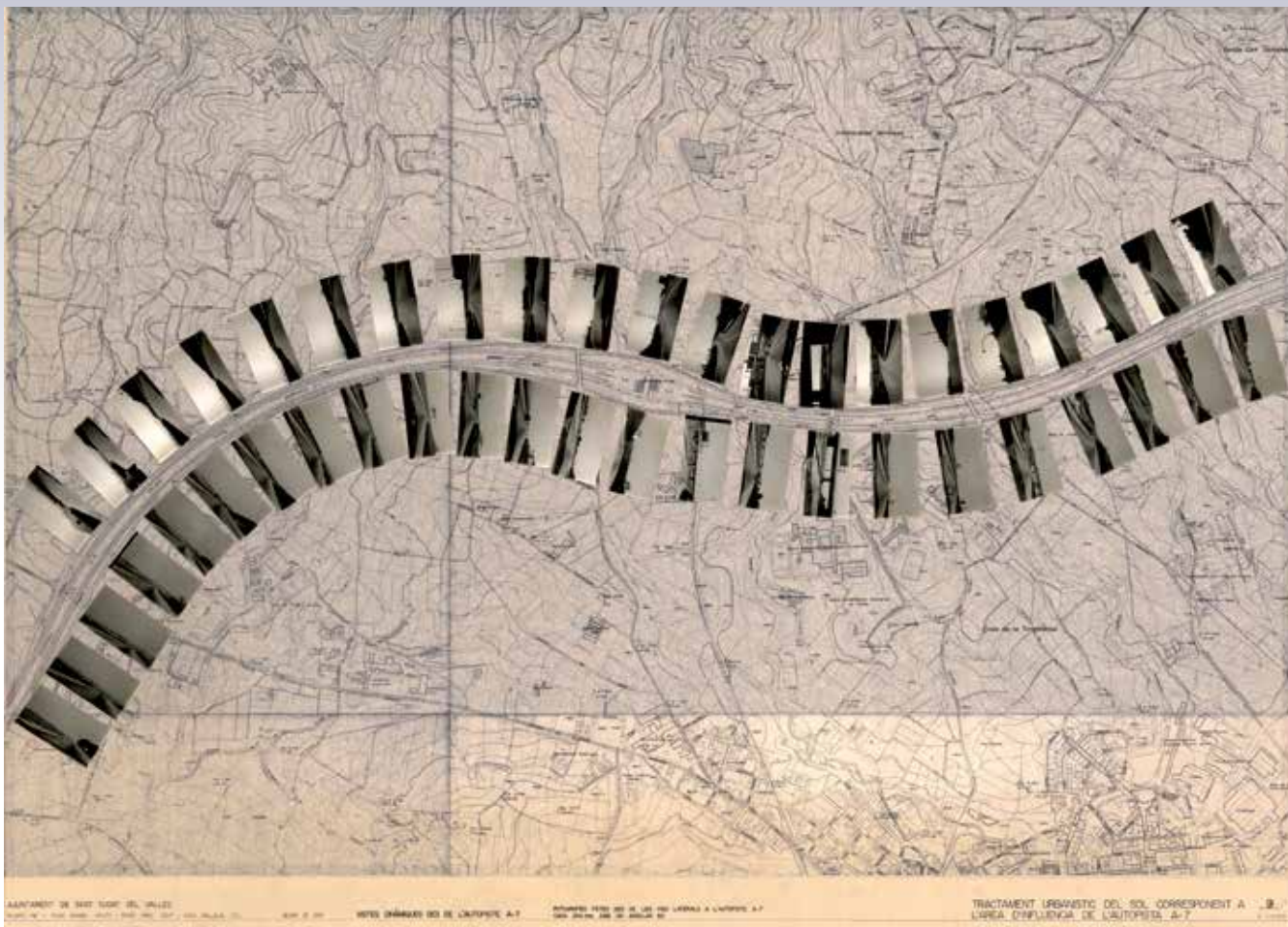
Esta aproximación territorial se vio complementada en la década de los ochenta con el estudio de las visuales a raíz del descubrimiento de autores como Tadahiko Higuchi (1983). Esto le llevó a incidir en la importancia de comprender el relieve de manera visual e incorporar parámetros visuales en el análisis y representación del lugar de forma sistemática como complemento de su análisis territorial, dado que consideraba que el potencial visual

6. Study of the environments of the A-7 motorway, Catalonia, 1985.

de un territorio estaba contenido esencialmente en la forma geométrica de su relieve (Barba 1996).

En el *PGOU de Alcañiz*, Aragón (1989-1990) (Fig. 2), la representación gráfica de la estructura visual del entorno del centro histórico y la forma del territorio adquirió un papel principal en el inicio de la redacción del plan. En el caso de los *Planes insulares de Gran Canaria y Tenerife* (1988), más allá de los estudios tradicionales morfológicos, hipsométricos, clinométricos, de ocupación urbana, sistemas de comunicaciones, etc. llevados a cabo a través de cartografías que tenían como objetivo descubrir un paisaje y reconocer sus características, fue el estudio de las visuales el que definió la delimitación del ámbito visual del litoral (Figs. 3 y 4). Sin embargo, será en el *PGOU de Sóller* y en el *Plan de protección visual del puerto de Sóller*, Mallorca (1992-1999) (Fig. 5) donde el estudio de las visuales a través de la representación gráfica del campo de visión de un observador situado en distintos puntos clave deje de ser un aspecto complementario para la ordenación urbanística o la comprensión del paisaje para convertirse en un instrumento clave para el seguimiento de las transformaciones del lugar. Las cartografías elaboradas para este plan, unas de las últimas realizadas por el estudio de forma artesanal, poseen una gran sugerencia visual.

En el estudio de la componente visual del paisaje, Rosa Barba se sirvió de diferentes técnicas gráficas. Así pues, en el *Estudio de los entornos de la autopista A-7*, Cataluña (1985) (Fig. 6), la arquitecta parte del análisis de las vistas del territorio que se obtienen desde la autopista a su paso por Sant Cugat



6

del Vallès desde un punto de vista móvil a través de la representación de una secuencia fotográfica obtenida cada 200 metros con un angular de 50 que acompaña el trazado de la autopista. En el *Plan de ordenación del casco histórico de Pollença*, Mallorca (1991-1993) (Fig. 7), el fotomontaje del centro histórico sobre el que se superpone el proyecto de intervención “era casi un manifiesto; la fotografía de base, una declaración sobre la naturaleza de las vistas panorámicas y el retoque en color, el valor del trazado y sus elementos más estructurales” (Barba y Pié 2013, p.51).

Identidad y permanencias del paisaje

El interés de Rosa Barba por abordar la cuestión paisajística en sus múltiples dimensiones, le llevó a

estudiar la singularidad de los lugares vinculada a las nociones de permanencia e identidad. Sobre esta cuestión profundizó en la década de los ochenta, pero continuamente volvió una y otra vez en los años siguientes para explicar la evolución de los paisajes en base al modo en el que diversas generaciones han ido dejando su huella a lo largo del tiempo (Barba 1995).

A la intensidad de su pensamiento teórico le urgía profundizar en ambas nociones con la finalidad de descubrir o definir protocolos para su identificación y análisis. Para ello, se sirvió del dibujo por su capacidad de mostrar las cualidades de un lugar, aquello que se descubre con una mirada sensible (Barba 1997a). Dibujar o cartografiar un territorio era para Rosa Barba una tarea no solo de descripción o transcripción de aquello que se ve

the volumes and covered areas, which include the buildings, urban fabric and tree plantations (Barba 1982).

From her earliest professional projects it is possible to observe her interest in getting to know the characteristics of the place. This led her to synthesise the interpretation of the landscape through representations that attempted to analyse the territory and the qualities of the land. In projects such as the *General Urban Ordinance Plan (PGOU in Spain) of Castell-Platja d’Aro*, Catalonia (1981-1985) (Fig. 1) a perspective drawing from a bird’s eye view from the sea served as a working tool for understanding the structure of the territory, for revealing what constituted the essence of the place and for discovering the keys to the existing problems.

On other occasions this territorial approach to landscape is approached via the study and representation of its topography and three-dimensionality, by means of planimetries that contemplate its relief or sequences of hand-drawn sections at numerous scales that attempt to simultaneously offer broad and specific views and which facilitate a deeper understanding of the singularities of the territory.



7

This territorial approach was complemented in the 1980s with the study of visuals, subsequent to her discovery of authors such as Tadahiko Higuchi (1983). This led her to stress the importance of understanding relief in a visual sense and to systematically incorporate visual parameters in the analysis and representation of the place as a complement to her territorial analysis, given that she considered the visual potential of a territory to be essentially contained in the geometric form of its relief (Barba 1996).

In the *PGOU of Alcañiz, Aragon* (1989-1990) (Fig. 2), graphic representation of the visual structure of the surroundings of the historic centre and the shape of the territory acquired a major role from the outset of the drafting of the plan. In the case of the *Insular Plan of Gran Canaria and Tenerife* (1988), in addition to the traditional morphological, hypsometric and clinometric studies and studies of urban occupation, communications systems, etc. carried out using cartographies, the aim being to discover a landscape and recognise its characteristics, it was the study of the visuals that finally defined the delimitation of the visual area of the coastline (Figs. 3 and 4). However, it would be in the *PGOU of Sóller and Plan for the visual protection of the port of Sóller, Mallorca* (1992-1999) (Fig. 5) where the study of the visuals via graphic representation of the field of vision of an observer situated at different key points ceases to be a complementary aspect for urban planning or the understanding of the landscape and becomes a key instrument for monitoring the

o conoce de un lugar, sino un proceso de descubrimiento de aquellas cualidades que permanecen ocultas o invisibles.

Sus cartografías buscan plasmar la identidad vinculada al territorio que representan. En ellas, la arquitecta prioriza una comprensión relacional de las cosas y, en su labor de revelar las huellas del lugar, se sirve de la complementariedad de mapas, textos e imágenes que le permitan descodificar las complejas relaciones entre los órdenes de la tierra y los estratos emocionales y culturales del lugar.

En sus cartografías personales elaboradas para el análisis morfológico del litoral de Tenerife (Fig. 8), el territorio es abordado a partir de una investigación que contempla una fisicidad ampliada que va más allá del estudio cartográfico de la tierra para relacionarlo con la percepción y la memoria. Sus mapas, con diversas anotaciones manuscritas, resultan visualmente fascinantes. Estos se sitúan entre el mundo físico y el no físico, ampliando la concepción tangible del territorio a través de la presencia de aquello que

resulta intangible, pero que contribuye a su percepción real.

Gestión e intervención del paisaje

Como arquitecta, Rosa Barba no se quedó en el mero análisis del paisaje y prefirió avanzar en la definición de propuestas de transformación. Esto le llevó a aproximarse al paisajismo desde una mirada no solo analítica, sino también propositiva. En este sentido, consideraba como punto de partida ineludible para su intervención y un condicionante para su gestión y planificación, la identificación de aquellos elementos que hacen único a un lugar, que definen su identidad y le confieren un determinado valor o valores específicos (Barba 1982).

Esta cuestión le acompañó a lo largo de su trayectoria profesional, tratando de superar “qué es” el paisaje por “cómo es” para poder proyectarlo. Toda intervención paisajística debía identificar previamente aquellos elementos que le otorgan identidad y tener particularmente en cuenta las per-

7. PERI del casco histórico de Pollença, Mallorca, 1991-1993
8. Plan Insular de Tenerife, 1988

7. Plan for the development of the historic centre of Pollença, Mallorca, 1991-1993
8. Insular Plan of Tenerife, 1988

manencias del lugar para no menoscabar los valores que contiene de cara a su preservación, pero también para identificar aquello que conforma su base profunda y que no debe alterarse si se quiere preservar aquello que resulta sustancial a éste.

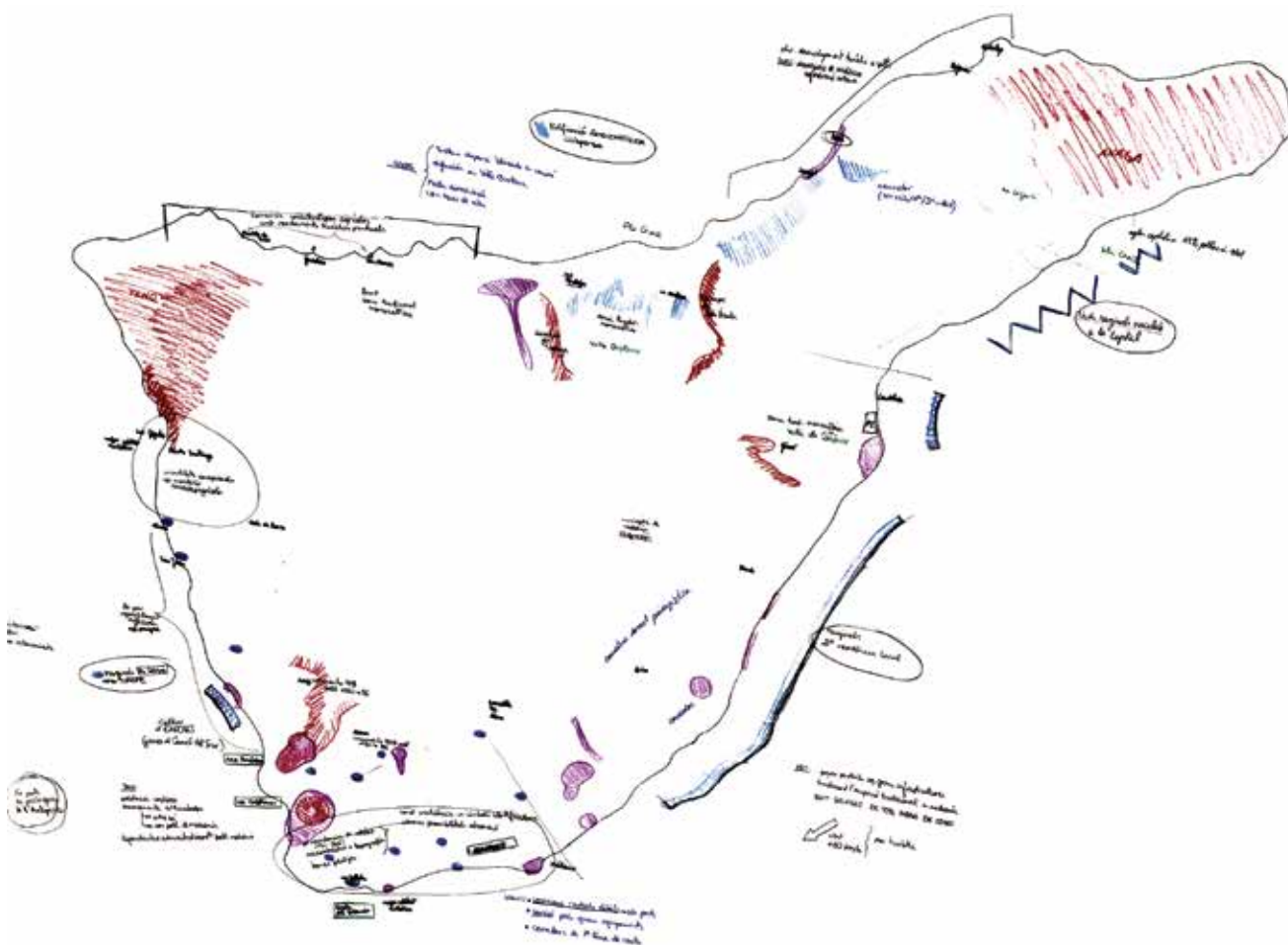
Para ello, se sirvió de las cartografías no sólo para interpretar un territorio, sino para transmitir los valores y potencialidades del lugar. El interés de éstas reside, más allá de su contenido, en su metodología. Si se analizan detenidamente es posible apreciar que no se tratan de mapas puramente descriptivos, sino que éstos evidencian un camino con el que

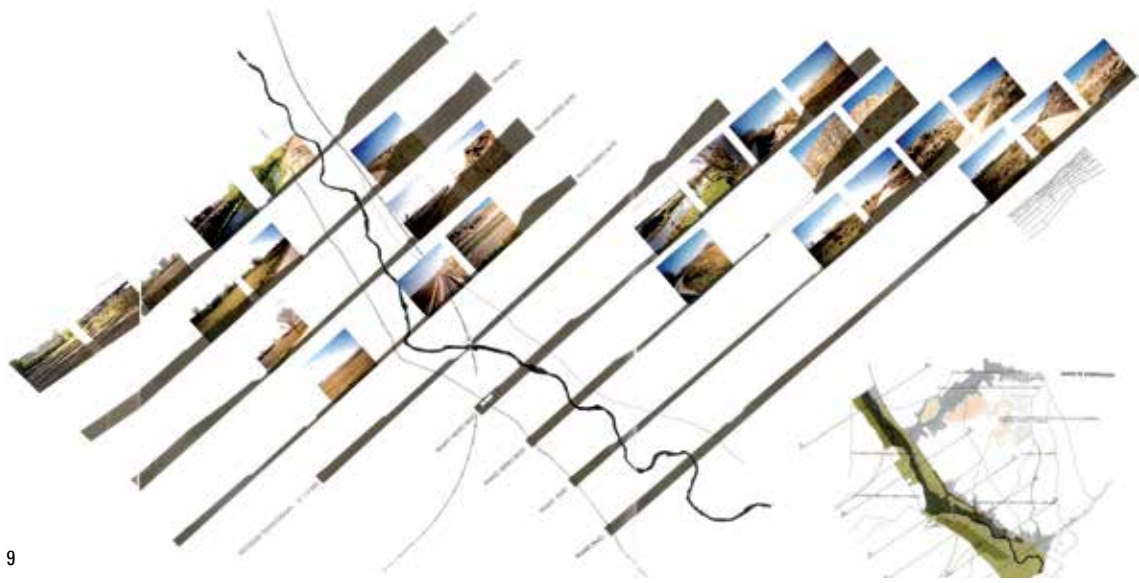
atender al proyecto del lugar desde su identidad. Su elaboración implica un acto creativo capaz de revelar el potencial oculto de los lugares, posibilitando nuevas lecturas que inducen transformaciones coherentes.

En el *Estudio sobre el Parque Metropolitano Manzanares Sur*, Madrid (1995), Rosa Barba se inicia a partir del dibujo en la identificación de los valores paisajísticos de un espacio carente de reconocimiento social debido a sus características naturales y su estado de abandono. A través de diversas representaciones en sección de las características topográficas del lugar trató de re-

transformations of the place. The cartographies produced for this plan, one of the last to be produced by hand by the studio, are very visually suggestive.

In the study of the visual component of landscape Rosa Barba employed a variety of graphic techniques. In her *Study of the environments of the A-7 motorway*, Catalonia (1985) (Fig. 6), the architect begins with an analysis of views of the territory obtained from the motorway as it passes through Sant Cugat del Vallès from a moveable viewpoint via the representation of a photographic sequence obtained every 200 metres with a 50 mm focal length that follows the delineation of the motorway. In the *Plan for the development of the historic centre of Pollença*, Mallorca (1991-1993) (Fig. 7), the photomontage of the historic centre on which the intervention project is superimposed " was almost a manifesto; photography as foundation, a statement on





9

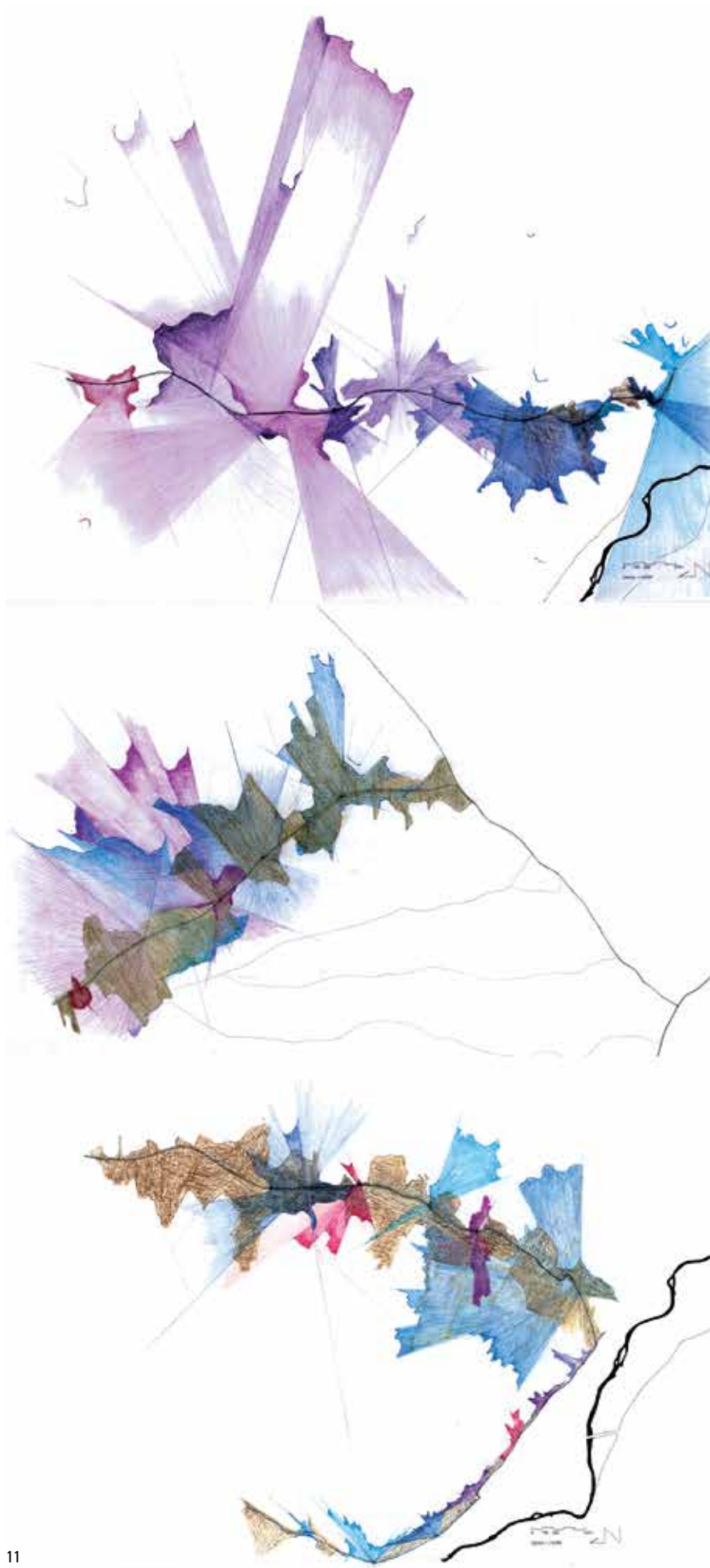


10



9, 10 y 11. Estudio sobre el parque metropolitano Manzanares Sur, Madrid, 1995

9, 10 and 11. Study of the Manzanares Sur Metropolitan Park, Madrid, 1995



the nature of the panoramic views and the retouching in colour, the value of the line and its more structural elements" (Barba and Pié 2013, p.51).

Landscape identity and permanence

Rosa Barba's interest in addressing the landscape question in its multiple dimensions led her to study the singularity of places in terms of notions relating to permanence and identity. She explored this question in depth in the 1980s but returned to it repeatedly in subsequent years in an effort to explain the evolution of landscapes on the basis of how different generations have left their mark on them over time (Barba 1995).

The intensity of her theoretical thought urged her to delve deeper into both notions in an effort to discover or define protocols for identification and analysis of the same. To this end she employed drawing, primarily due to its capacity to reveal the qualities of a place, qualities one can discover with a discerning eye (Barba 1997a). For Rosa Barba, drawing or mapping a territory was not only a means of describing or transcribing what is seen or known about a place, but also a process of discovering those qualities that remain hidden or invisible. Her cartographies seek to capture the identity of the territory they represent. In them, the architect prioritises a relational understanding of things, and, in her efforts to reveal the traces of a place, uses the complementarity of maps, texts and images to decode the complex relationships between the alignments of the land and the emotional and cultural layers of the place.

In the personal cartographies she produced for the morphological analysis of the Tenerife coastline (Fig. 8), the territory is approached on the basis of an investigation that contemplates an expanded physicality that transcends the cartographic study of the land in an effort to establish a relationship between it and perception and memory. Her cartographies, which include handwritten annotations, are visually fascinating, as they appear to exist between the physical and the non-physical world and broaden the tangible conception of territory through the presence of that which is intangible but which contributes to its true perception.



Landscape management and intervention

As an architect, Rosa Barba was not content to merely analyse the landscape, and preferred to move forward in defining proposals for transformation of the same, which led her to approach landscape architecture not only from an analytical point of view but also from a propositional one. In this sense, she considered the identification of those elements that make a place unique, that establish its identity and lend it a certain value or specific values, as an inescapable starting point for intervention in a landscape and a determining factor in terms of the management and planning of the same (Barba 1982).

This question accompanied her throughout her professional career. At the moment of designing a project for a particular place she attempted to transcend "what the landscape is" in an effort to arrive at "what it is like". Any landscape intervention must first identify the elements that lend it its identity and take particular account of the permanence of the place so as not to undermine its inherent values when it comes to its preservation, but also to identify that which constitutes its underlying foundation and which must not be altered if what is consubstantial to it is to be preserved.

To this end she used cartographies not only as a means of interpreting a territory, but also as a means of transmitting the values and potentialities of the place. The interest of these cartographies lies not only in their content, but also in their methodology. If they are carefully analysed it is possible to appreciate that they are not merely descriptive, but rather they reveal a way of approaching the design of a place on the basis of its identity. Their development implies a creative act that is capable of revealing the hidden potential of places, making possible new readings that lead to coherent transformations. In her *Study of the Manzanares Sur Metropolitan Park*, Madrid (1995), Rosa Barba employed drawing as a means of identifying the landscape values of a space that was lacking in social recognition due to its natural characteristics and abandoned condition. Through a series of sectioned representations of the topographical characteristics of the site she tried to discover the specific qualities that defined the identity of the area and used these to draw up a catalogue of actions and proposals for intervention (Fig. 9). In this way the project

conocer cuáles eran las cualidades específicas que definían la identidad de este ámbito y se sirvió de ellas para elaborar un catálogo de actuaciones y propuestas de intervención (Fig. 9). Así pues, este proyecto "nace de la puesta en valor de los elementos territoriales que se encuentran en él" (Zahonero y Barba 1995, p.47). La estrategia de intervención diseñada, que quedó plasmada en diversas cartografías en las que se observa cómo en ellas late un germen creativo, buscaba dar a conocer cómo es este territorio y cuáles son sus valores a través de la construcción de una red de recorridos que seguían el trazado del agua y las cañadas y que invitaban a penetrar en el lugar y disfrutar de él, actuando directamente en una parte limitada del suelo, sin necesidad de ocuparlo todo (Fig. 10), pero gracias al aprovechamiento del potencial visual de los recorridos era posible disfrutar al mismo tiempo de una visión global y específica de cada espacio (Fig. 11).

Conclusiones

Impulsora del paisajismo, Rosa Barba se aproximó al paisaje tratando de dar respuesta a aquellos temas de actualidad que buscaban situarse en el lenguaje proyectivo, pero a los que les faltaba madurez y herramientas adecuadas. Su especial sensibilidad, espíritu crítico y trabajo continuado como paisajista y urbanista le llevó a avanzar en una nueva aproximación al paisaje que lo elevó a escalas desconocidas para la planificación.

Sus aportaciones teóricas y metodológicas vinieron a dar res-

puesta a los nuevos paradigmas vinculados al paisajismo, definiendo nuevas formas de análisis e interpretación paisajística y diseñando instrumentos, metodologías y sistemas de representación a partir de las cuales introducir la consideración del paisaje en las tareas de ordenación urbanística y territorial. Éstas, consideradas como paradigmáticas, abrieron un amplio campo de reflexión que aún hoy mantiene su vigencia.

En todos y cada uno de sus trabajos, Rosa Barba se sirvió del dibujo como un instrumento científico a partir del cual descubrir qué era el paisaje, identificar sus valores, pensar cómo quería que fuese y proponer su posible intervención. Antes de que los programas de representación en 3D y los Sistemas de Información Geográfica permitiesen analizar y representar a través de diferentes capas las distintas variables de un paisaje, Rosa Barba investigó sobre el modo de interpretar y proyectar el paisaje a través del dibujo, sirviéndose de éste como instrumento a partir del cual desvelar la identidad del lugar y sus potencialidades, pero también como herramienta creativa, apoyo y generador de ideas, capaz de desencadenar la activación del proyecto. ■

Referencias

- BARBA, R. 1987. *L'abstracció del territori*. Tesis doctoral (Universidad Politécnica de Cataluña).
- BARBA, R. y PIÉ, R., 2013. El dibujo como crónica de un peregrinaje hacia el paisaje. *Paisea*, 27, pp.50-52.
- BARBA, R., 1982. El projecte del lloc: entre l'anàlisi de l'entorn i el disseny de l'espai exterior. *Quaderns d'Arquitectura i Urbanisme*, 153, pp.60-67.
- BARBA, R., 1995. Argumentos en el proyecto del paisaje. *Geometría*, 20, pp.3-13.

- BARBA, R., 1996. El impacto ambiental en el planeamiento urbanístico. El control visual de las intervenciones. En: *El impacto ambiental en el planeamiento urbanístico*. Madrid: Fundaci3n Cultural COAM, p.20.
- BARBA, R., 1997a. El proyecto del paisaje. *Geometría*, 24, pp.12-15.
- BARBA, R., 1997b. La gesti3n del paisatge. *L'Atzavara*, 7, pp.11-14.
- BELLMUNT, J., 2021. L'important c'est la Rose, crois moi. En: R. Pi3 (ed.). *La abstracci3n del territorio*. Barcelona: Iniciativa Digital Polit3cnica, UPC, pp.180-183.
- CHÍAS, P. y CARDONE, V. 2016. *Dibujo y arquitectura. 1986-2016, treinta aÑos de investigaci3n*. Alcalá de Henares, Salerno: Publicaciones de la Universidad de Alcalá, Universit3 di Salerno, FCC.
- CHÍAS, P., 2018. La representaci3n de la ciudad, del territorio y del paisaje en la Revista EGA: mapas, planos y dibujos. *EGA Expresi3n Gr3fica Arquitect3nica*, 23(34), pp.106-121. DOI: 10.4995/ega.2018.10850
- CUNDARI, C. 1983. *Fotogrammetria architetonica*. Roma: Edizioni Kappa.
- GARCÍA, M., 2012. Cartografías de los valores intangibles del paisaje. *Paisea*, 23, pp.96-103.
- GARCÍA, S., 2016. Rosa Barba: El reto de comprender su contexto hist3rico y disciplinar. En: J. Seguí (coord.). *El proyecto del paisaje: Taller internacional de Paisaje (2009-2015)*. Ja3n: COAJ, pp.132-137.
- GOULA, M., 2010. El paisaje como investigaci3n. En: C. Herrera (ed.). *Rosa Barba Casanovas. 1970-2000. Obras y Escritos*. Barcelona: Asflor, pp.90-93.
- HIGUCHI, T. 1983. *The visual and spatial structure of landscape*. Cambridge: The MIT Press.
- NEL-LO, O., 2021. Rosa Barba y la gesti3n del paisaje. En: R. Pi3 (ed.). *La abstracci3n del territorio*. Barcelona: Iniciativa Digital Polit3cnica, UPC, pp.20-29.
- PI3, R., 2010. De la abstracci3n a los exteriores. En: C. Herrera (ed.). *Rosa Barba Casanovas. 1970-2000. Obras y Escritos*. Barcelona: Asflor, pp.94-102.
- VICENTE, C.; L3PEZ, M. y LINARES, M., 2023. A contemporary approach to the graphic representation of the urban experience. *VLC arquitectura*, 10(2), pp.275-298. DOI: 10.4995/vlc.2023.19770
- ZAHONERO, A. y BARBA, R., 1995. Criterios de diseÑo para el proyecto de Parque Metropolitano del Manzanares Sur, Madrid. *Geometría*, 20, 1995, pp.47-52.

Procedencia de las im3genes

Rosa Barba i Ricard Pi3, arquitectes.

“begins with the enhancement of the territorial elements found in the area” (Zahonero and Barba 1995, p.47). The intervention strategy she designed, which is reflected in a series of cartographies in which the seed of her creativity is evident, sought to reveal the essence and values of the territory via the construction of a network of routes that followed the water course and contours of the land and invited people to explore and enjoy the place, and acted directly on only a limited part of the terrain without the need to occupy all of it (Fig. 10). By exploiting the visual potential of the pathways, it was possible to enjoy a simultaneously global yet specific vision of each space (Fig. 11).

Conclusions

A champion of landscape architecture, Rosa Barba approached the subject in an effort to offer a response to issues of the day that sought their place in the language of design but lacked both maturity and the required tools. Her particular sensitivity, critical spirit and tireless endeavours in the field of landscape and urban planning led her to establish a new approach to landscape that elevated it to scales previously unknown in the field of planning. Her theoretical and methodological contributions offered a response to the latest paradigms associated with landscape architecture by defining new forms of landscape analysis and interpretation and designing instruments, methodologies and systems of representation that would constitute the basis on which the consideration of landscape would be introduced into urban and territorial planning tasks. These were both considered paradigmatic and opened up a broad sphere of reflection that is still valid today. In each and every one of her projects Rosa Barba employed drawing as a scientific instrument with which to discover the true nature of a landscape, identify its values, contemplate how she wanted it to be, and propose a possible intervention. Before 3D representation programmes and Geographic Information Systems made it possible to analyse and represent the different variables of a landscape through different layers, Rosa Barba studied how to interpret and project the landscape through drawing, employing this as an instrument for revealing the identity of the place and its potential, but also as a creative tool, a support for and generator of ideas that was capable of triggering the start-up of the project. ■

References

- BARBA, R. 1987. *L'abstracci3n del territori*. Doctoral Thesis (Polytechnic University of Catalonia).
- BARBA, R. and PI3, R., 2013. El dibujo como cr3nica de un peregrinaje hacia el paisaje. *Paisea*, 27, pp.50-52.
- BARBA, R., 1982. El projecte del lloc: entre l'an3lisi de l'entorn i el disseny de l'espai exterior. *Quaderns d'Arquitectura i Urbanisme*, 153, pp.60-67.
- BARBA, R., 1995. Argumentos en el proyecto del paisaje. *Geometría*, 20, pp.3-13.
- BARBA, R., 1996. El impacto ambiental en el planeamiento urbanístico. El control visual de las intervenciones. In: *El impacto ambiental en el planeamiento urbanístico*. Madrid: Fundaci3n Cultural COAM, p.20.
- BARBA, R., 1997a. El proyecto del paisaje. *Geometría*, 24, pp.12-15.
- BARBA, R., 1997b. La gesti3n del paisatge. *L'Atzavara*, 7, pp.11-14.
- BELLMUNT, J., 2021. L'important c'est la Rose, crois moi. In: R. Pi3 (ed.). *La abstracci3n del territorio*. Barcelona: Iniciativa Digital Polit3cnica, UPC, pp.180-183.
- CHÍAS, P. and CARDONE, V. 2016. *Dibujo y arquitectura. 1986-2016, treinta aÑos de investigaci3n*. Alcalá de Henares, Salerno: Publicaciones de la Universidad de Alcalá, Universit3 di Salerno, FCC.
- CHÍAS, P., 2018. La representaci3n de la ciudad, del territorio y del paisaje en la Revista EGA: mapas, planos y dibujos. *EGA Expresi3n Gr3fica Arquitect3nica*, 23(34), pp.106–121. DOI: 10.4995/ega.2018.10850
- CUNDARI, C. 1983. *Fotogrammetria architetonica*. Roma: Edizioni Kappa.
- GARCÍA, M., 2012. Cartografías de los valores intangibles del paisaje. *Paisea*, 23, pp.96-103.
- GARCÍA, S., 2016. Rosa Barba: El reto de comprender su contexto hist3rico y disciplinar. In: J. Seguí (coord.). *El proyecto del paisaje: Taller internacional de Paisaje (2009-2015)*. Ja3n: COAJ, pp.132-137.
- GOULA, M., 2010. El paisaje como investigaci3n. In: C. Herrera (ed.). *Rosa Barba Casanovas. 1970-2000. Obras y Escritos*. Barcelona: Asflor, pp.90-93.
- HIGUCHI, T. 1983. *The visual and spatial structure of landscape*. Cambridge: The MIT Press.
- NEL-LO, O., 2021. Rosa Barba y la gesti3n del paisaje. In: R. Pi3 (ed.). *La abstracci3n del territorio*. Barcelona: Iniciativa Digital Polit3cnica, UPC, pp.20-29.
- PI3, R., 2010. De la abstracci3n a los exteriores. In: C. Herrera (ed.). *Rosa Barba Casanovas. 1970-2000. Obras y Escritos*. Barcelona: Asflor, pp.94-102.
- VICENTE, C.; L3PEZ, M. and LINARES, M., 2023. A contemporary approach to the graphic representation of the urban experience. *VLC arquitectura*, 10(2), pp.275-298. DOI: 10.4995/vlc.2023.19770
- ZAHONERO, A. and BARBA, R., 1995. Criterios de diseÑo para el proyecto de Parque Metropolitano del Manzanares Sur, Madrid. *Geometría*, 20, 1995, pp.47-52.

Source of the images

Rosa Barba i Ricard Pi3, arquitectes.