

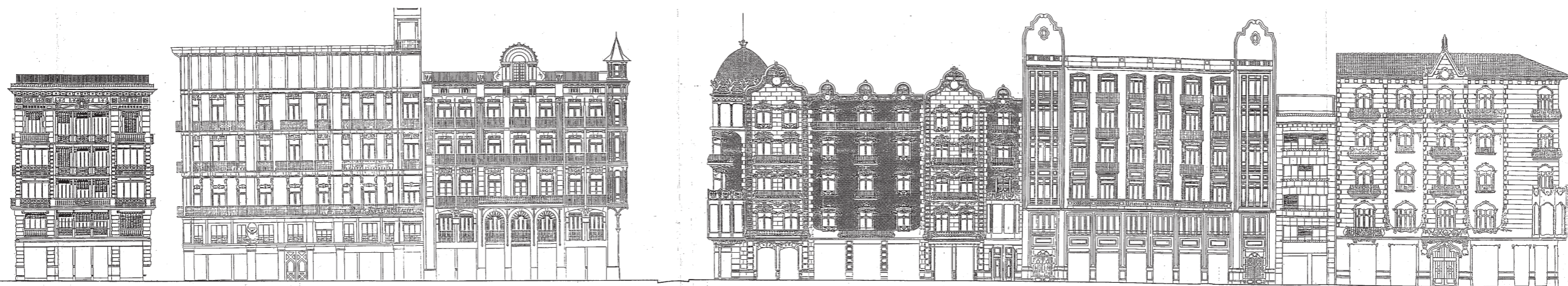
1 1

Annexos

11.1 Annex gràfic: alçats



140



141

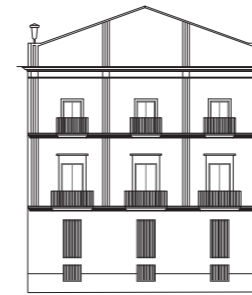


Alçat de la façana nord del carrer de la Pau extret de la documentació gràfica que acompanya al *Proyecto de reurbanización de la calle de la Paz* dels arquitectes Luis Perdigón, Juan Luis Piñón, Carmen Blasco i Matilde Alonso realitzat en desembre de 1990. Concretament del document que porta per títol 2 *Planta general y alzados con restitución de bajos comerciales E 1:200*. El document ha sigut facilitat pel CIA.

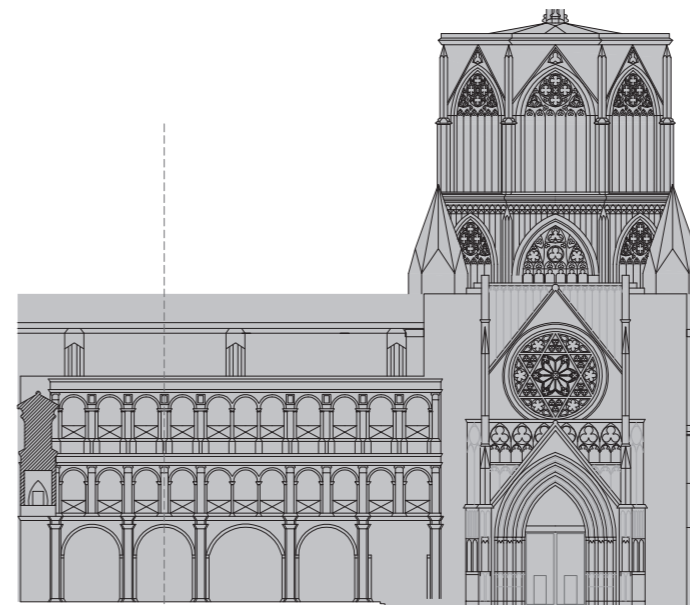
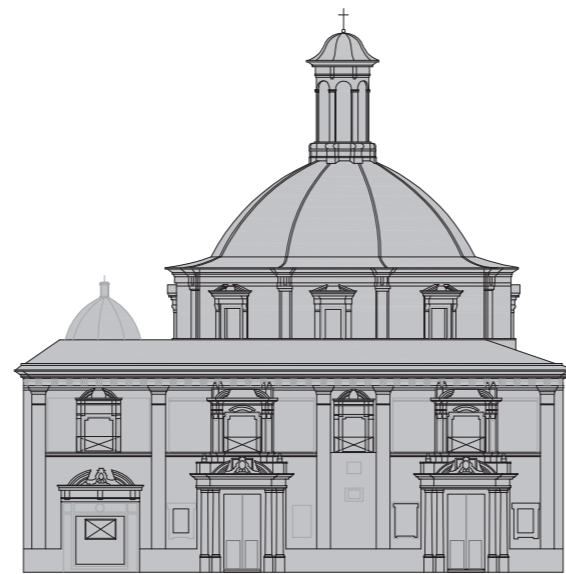
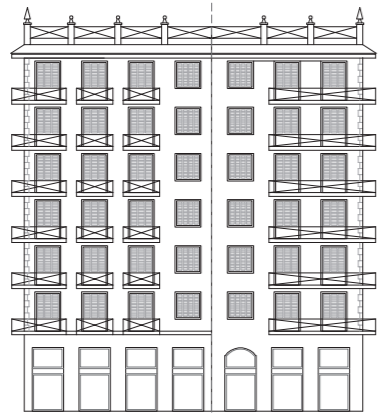


Alçat de les façanes que donen a la plaça de la Reina extret de la documentació gràfica del Catàleg de Proteccions del Pla Especial de Protecció (PEP) de Ciutat Vella (versió juny 2018) encarregat per l'Ajuntament de València. Concretament dels plànol que porten per títol I-14d Alçats: Àrea dels entorns de protecció dels BB.II.CC. de la zona central de Ciutat Vella. Temple i torre de Santa Caterina - Església Parroquial de Sant Martí - Teatre Principal de València, i I-14f Alçats: Àrea dels entorns de protecció dels BB.II.CC. de la zona central de Ciutat Vella. Palau del Marquès de la Scala - Palau de la Generalitat - Casa Vestuari - Basílica de la Mare de Déu dels Desemparats - Església Catedral Basílica Metropolitana de Santa Maria de València. El plànol original es troba a escala 1/500 i es d'accés públic al web de l'Ajuntament de València.





Alçat de les façanes que donen a la plaça de la Mare de Déu extret de la documentació gràfica del Catàleg de Proteccions del Pla Especial de Protecció (PEP) de Ciutat Vella (versió juny 2018) encarregat per l'Ajuntament de València. Concretament del plànol que porta per títol *I-14f Alçats: Àrea dels entorns de protecció dels BB.II.CC. de la zona central de Ciutat Vella. Palau del Marqués de la Scala - Palau de la Generalitat - Casa Vestuari - Basílica de la Mare de Déu dels Desemparats - Església Catedral Basílica Metropolitana de Santa Maria de València*. El plànol original es troba a escala 1/500 i es d'accés públic al web de l'Ajuntament de València



11.2 Annex gràfic: fotografies



Número 1
(11.2 annex documental)



Número 14
(11.2 annex documental)



Número 18
(11.2 annex documental)

1. Detall de la moldura sobre una de les portes de l'edifici c/ Lluís Vives, 6. L'edifici, obra de l'arquitecte Joaquín Belda Ibáñez es tracta d'un gran edifici de vivendes que dona a la plaça de la Reina, carrer de la Pau, carrer Lluís Vives i carrer de la Mar. La construcció destaca per la seua seriositat, cura i unitat de conjunt. L'arquitecte fa un incís en la decoració i detalls de la planta baixa i entresòl, dedicats a negocis i comerços.

2. Vista de les façanes dels edificis c/de la Pau, 5, c/Lluís Vives, 5, i c/Lluís Vives, 6. És el primer tram construït del carrer de la Pau en ordre a la seua construcció i consolidació. Destaca en la fotografia, a més, la visió del carrer, amb un vehicle característic de la dècada de 1970-1980. La calçada no es troba partida per les vies de tramvia que dominaven el carrer fins a 1970. També es veuen els aparadors de diferents locals comercials i les persones que transiten per la vorera.

3. Vista parcial de l'edifici c/de la Pau, 5. Rieta fotografia el primer tram compositiu de la façana, des del nivell de la planta primera fins la cornisa, acabada amb un frontó escultòric decorat amb el cap d'un lleó. S'aprecia la composició senzilla i acurada que l'arquitecte José Calvo va voler transmetre a l'edifici datat en 1893.



Número 17
(11.2 annex documental)



Número 15
(11.2 annex documental)



Número 25
(11.2 annex documental)

4. Detall de la cornisa de l'edifici c/ de la Pau, 5, al seu cantó amb el c/ Castellvins. L'arquitecte destaca l'ornament escultòric del frontó amb cap de lleó que corona l'edifici en cada extrem de la façana del carrer de la Pau.

5. Vista completa de l'edifici c/de la Pau, 5. A més a més de poder observar l'armoniosa composició de la façana, apareix en primer plànol el baix comercial del cantó, "Meneses", i l'anunci del local ubicat a l'entresòl amb el rètol "Rafael Blanquer".

6. Vista de la façana de l'edifici c/de la Pau, 7. Edifici de vivendes d'estil eclèctic del mestre d'obres Peregrín Mustieles i datat en 1892. S'aprecia com la façana principal recau al carrer de la Pau mentre les laterals ho fan al c/Castellvins i c/Ruiz de Lihory. Destaca el cartell comercial de l'entresòl.





Número 27
(11.2 annex documental)



Número 28
(11.2 annex documental)



Número 21
(11.2 annex documental)

7. Vista del tram central de la façana de l'edifici c/de la Pau, 7. Aquest tram resulta un sobreeixit respecte la façana principal, enfatitzant la composició del bloc, on en cada planta es troba un tractament diferent en quant als buits. També destaquen el treball dels ferratges de finestres i balcons, les mènsules que subjecten el balcó principal i el rètol d'aquest on es pot llegir la "Delegación Provincial de Sindicatos".

8. Detall concret de la porta principal de l'edifici c/de la Pau, 7. En la imatge es troba la porta oberta, permetent observar l'escala principal del bloc. L'arquitecte mostra en aquesta fotografia un major detall de les mènsules que suporten el balcó, adivinant la figura de dos caps de dona als extrems. També es veu el rètol de "Manantial" al baix comercial dret.

9. Vista del cantó de l'edifici c/de la Pau, 7 amb el carrer Ruiz de Lihory. La façana lateral també es compona simètricament, amb diferenciació en el tractament dels buits segons la planta. La cornisa del carrer de la Pau continua pel carrer Ruiz de Lihory. En el propi cantó, la fotografia d'Emilio Rieta captura la posició d'un cartell que sobreeix de la façana a l'altura de l'entresòl, on es pot llegir "Ruton". També el del baix comercial.



Número 33
(11.2 annex documental)



Número 34
(11.2 annex documental)



Número 35
(11.2 annex documental)

10. Vista parcial de l'edifici c/de la Pau, 9. Edifici eclèctic obra de José María Fuster Roca, 1879. Destaca la composició regular de la façana, el remat amb balustrada d'obra.

11. Detall de la porta principal de l'edifici c/de la Pau, 9. Rieta mostra en la fotografia el detall de la reixeria i la cancel·la de ferro, així com el balcó de la planta primera suportat per mènsules. També trobem més exemples de vehicles privats de l'època de la dècada de 1970 i 1980.

12. Vista de la part superior de la façana de l'edifici c/de la Pau, 11. Obra d'Antonio Martorell Trilles, 1903. De la composició destaquen els dos volums, ubicats als extrems, formats per miradors amb acabats de fusta.





Número 36
(11.2 annex documental)

13. Detall de la porta principal de l'edifici c/de la Pau, 11. En la fotografia s'aprecia l'interior del vestíbul, el balcó corregut del primer pis, i els aparadors dels baixos comercials d'ambdós costats.



Número 37
(11.2 annex documental)

14. Detall d'un dels miradors amb acabats de fusta de l'edifici c/de la Pau, 11. També es pot veure el detall de la reixeria i les mènsules que suporten el volum que sobreeix de la façana principal.



Número 38
(11.2 annex documental)

15. Vista del cantó de la façana principal de l'edifici c/Muñoz Degrain, 4 i la façana lateral que dona al carrer de la Pau.



Número 42
(11.2 annex documental)

16. Detall de la cornisa, moldures, andana i últim pis de l'edifici c/Muñoz Degrain, 3, en la seua façana que dona al carrer de la Pau. Destaca la laboriositat dels detalls que componen les moldures, decoracions, mènsules i altres parts de la façana.



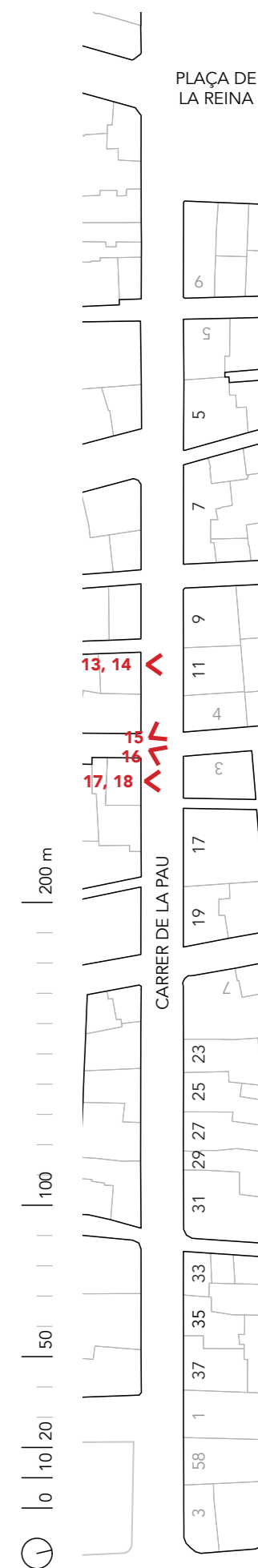
Número 43
(11.2 annex documental)

17. Detall d'un dels dos miradors amb acabats de fusta que componen la façana que dona al carrer de la Pau de l'edifici c/Muñoz Degrain, 3. Malgrat tindre la seua entrada principal per aquest carrer, la façana del carrer de la Pau està tractada amb molt de detall i ornamentació. Els miradors s'ubiquen a les plantes 1 i 2, atorgant major importància a aquestes.



Número 44
(11.2 annex documental)

18. Vista del tram central de la façana que dona al carrer de la Pau de l'edifici c/Muñoz Degrain, 3. La vista se centra en la part alta de l'alçat, amb una composició de tres buits i coronada per un frontó que separa l'última planta de l'andana.





Número 45
(11.2 annex documental)

19. Vista del tram central de la façana que dona al carrer de la Pau de l'edifici c/Muñoz Degrain, 3. La vista se centra en el balcó de la primera planta, amb tres buits formats per portes coronades amb mènsules amb gran detall ornamental.



Número 40
(11.2 annex documental)

20. Vista general de la façana que dona al carrer de la Pau de l'edifici c/Muñoz Degrain, 3. La fotografia pareix realitzada des d'un balcó de l'altra banda del carrer. S'observa la composició de la façana de l'edifici obra d'Antonio Martorell Trilles en 1900. D'estil eclèctic i amb una composició harmoniosa on destaquen els miradors de les plantes 1 i 2, així els diferents tractament dels buits en funció de la planta. El conjunt destaca pel seu detall i la qualitat dels tractaments.



Número 48
(11.2 annex documental)

21. Vista d'una part de la façana de l'edifici c/de la Pau, 17, que mostra el cantó superior esquerre. L'edifici és obra de José Camaña Laymón, 1901. Malgrat continuar l'estil eclèctic del carrer, mostra detalls i solucions racionalistes. Com ara les biguetes metàl·liques que es mostren en façana o la modulació seriada amb un llenguatge clàssic i auster. En la fotografia es mostren les tres últimes plantes on s'evidencia tot l'anterior.



Número 54
(11.2 annex documental)

22. Detall d'un dels balcons, on s'evidencien les biguetes metàl·liques, la seriació dels buits i l'austeritat en la decoració. Malgrat això, sí apareix iconografia referida a la ciutat, com ara en les figures de la reixeria del balcó, referida a l'arquitectura, com el compàs i la rosa que es veu als dintells, o referida a elements hel·lenístics.



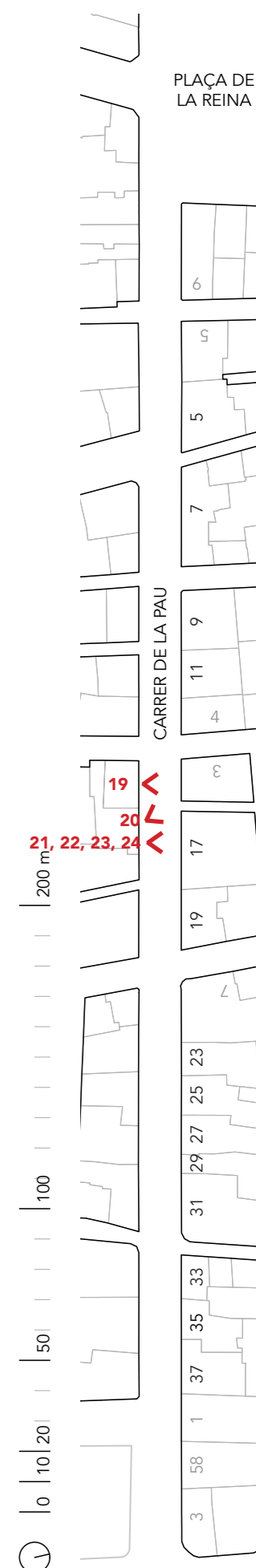
Número 55
(11.2 annex documental)

23. Detall d'un oval decoratiu entre dos buits de l'entresòl amb publicitat comercial. També s'aprecia la iconografia amb l'escut de la ciutat.



Número 49
(11.2 annex documental)

24. Vista d'una part de la façana de l'edifici c/de la Pau, 17. En la fotografia es mostren les tres últimes plantes.





Número 56
(11.2 annex documental)

25. Vista d'una part de la façana de l'edifici c/de la Pau, 17, i l'edifici c/de la Pau, 19. En la fotografia es veu el volum superior que sobreix al conjunt de la cornisa de l'edifici c/de la Pau 17.



Número 58
(11.2 annex documental)

26. Detall de la part central superior de la façana principal de l'edifici c/de la Pau, 19. Aquest edifici, obra de Joaquín María Arnau Miramón és un dels més destacats pel seu llenguatge eclèctic amb detalls clàssics, hel·lenístics i modernistes. Però, sobretot, per l'element que forma el xamfrà amb el carrer Comèdies, compostat per una torreta acabada en punta, suportada per una columna-mènula de ferro.



Número 66
(11.2 annex documental)

27. Detall dels buits, carpinteries i reixeries de la planta d'entresòl de l'edifici c/de la Pau, 19. Tots aquests elements destaquen per la seua singularitat, qualitat i llenguatge, donant una característica i personalitat a l'edifici que Rieta conserva a les seues fotografies.



Número 67
(11.2 annex documental)

28. Detall de la porta principal de l'edifici c/de la Pau, 19.



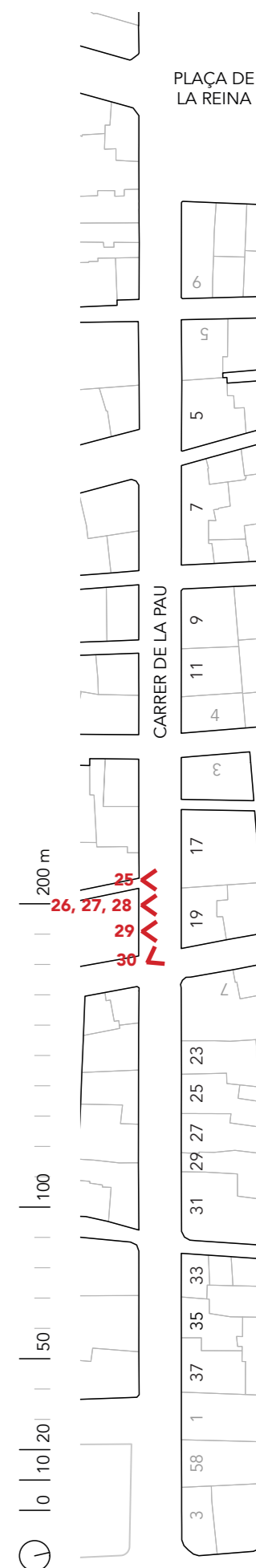
Número 61
(11.2 annex documental)

29. Vista de la torreta que forma el xamfrà de l'edifici c/de la Pau, 19 amb el carrer Comèdies. S'aprecien la coberta en punta, els miradors, i la mènsula que suporta el conjunt.



Número 64
(11.2 annex documental)

30. Detall de la coberta de la torreta, de l'edifici c/de la Pau, 19.





Número 63
(11.2 annex documental)

31. Detall de la columna de ferro sota la mènsula que suporta la torreta de l'edifici c/de la Pau, 19.



Número 77
(11.2 annex documental)

32. Detall de mirador circular que forma el cantó de l'edifici c/ Comèdies, 7, amb el carrer de la Pau. El mirador es compon de 5 buits separats per columnes corinties, sobre les que apareix una sanefa ornamentada.



Número 75
(11.2 annex documental)

33. Detall de la cúpula esfèrica que corona el cantó de l'edifici c/Comèdies, 7, amb el carrer de la Pau. S'aprecia la sanefa de la planta inferior, que acaba en la coberta, baix la cúpula, amb un detall d'obra amb escates.



Número 71
(11.2 annex documental)

34. Vista del xamfrà de l'edifici c/ Comèdies, 7, amb el carrer de la Pau que mostra la primera i segona planta. La primera mostra un mirador d'obra tancat amb diferents finestres. La segona es tracta d'un balcó amb ampit d'obra. Destaquen les decoracions dels balcons i la reixeria.



Número 69
(11.2 annex documental)

35. Vista general del tram esquerre de la façana que dona al carrer de la Pau de l'edifici c/Comèdies, 7. A més a més del cos que forma el xamfrà, es mostra la composició principal d'aquesta façana al carrer de la Pau, on destaquen les decoracions dels balcons i finestres o les reixeries.



Número 72
(11.2 annex documental)

36. Vista general de la façana que dona al carrer de la Pau de l'edifici c/Comèdies, 7. L'edifici, obra de l'arquitecte Francisco Mora Berenguer en 1902, s'emmarca en l'estil modernista.





Número 74
(11.2 annex documental)



Número 73
(11.2 annex documental)



Número 84
(11.2 annex documental)

37. Vista general de la façana de l'edifici c/de la Pau, 23. L'edifici, encara que separat en un altre vestíbul, forma part del de c/Comèdies, 7, de Francisco Mora Berenguer. D'aquesta façana destaca la composició dels dos cossos estilitzats, amb una cornisa ondulada, i la sèrie de finestres, buits i balcons. També s'aprecia el mirador de l'extrem dret de la planta inferior, que acaba amb un ampit d'obra molt ornamentat per al balcó de la planta superior.

38. Detall de la façana de les plantes 1 i 2 de l'edifici c/de la Pau, 23. L'edifici, encara que separat en un altre vestíbul, forma part del de c/Comèdies, 7, de Francisco Mora Berenguer. En aquesta fotografia Emilio Rieta mostra amb major detall els balcons, mirador i ornamentació en obra i reixeria.

39. Vista de la part dreta superior de la façana de l'edifici c/de la Pau, 25 i 27. Edifici de l'arquitecte Vicente Rodríguez Martín, 1926, mostra un estil racionalista i castís. En la fotografia es destaca el volum dret que sobreix de la línia de la façana en totes les plantes fins a l'àtic. Forma miradors que volquen al carrer de la Pau.



Número 85
(11.2 annex documental)



Número 86
(11.2 annex documental)

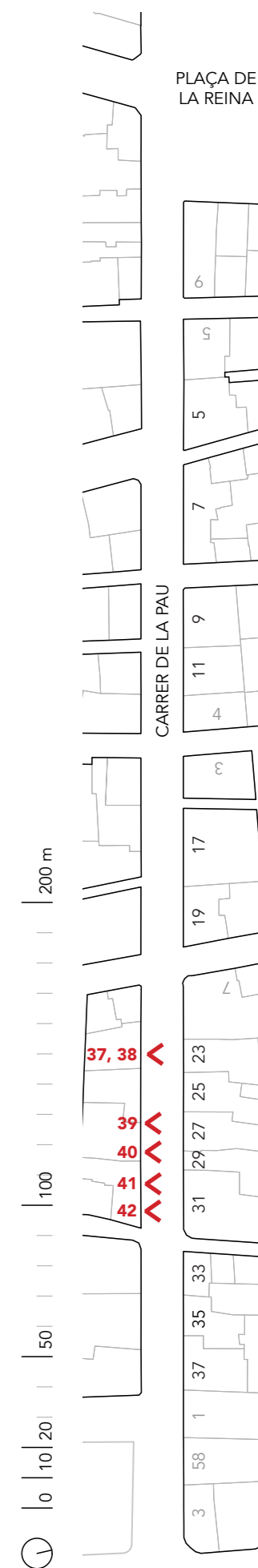


Número 87
(11.2 annex documental)

40. Vista de la façana de l'edifici c/de la Pau, 29. En la mateixa fotografia es veu part de l'edifici anterior, c/de la Pau, 27. Destaca per tindre una altura prou inferior als seus colindants, i observar-se una terrassa en l'última planta.

41. Vista de la part esquerra de la façana de l'edifici c/de la Pau, 31. Obra de l'arquitecte Francisco Mora Berenguer. L'edifici és un referent modernista, on destaquen formes sutils d'inspiració vegetal, els detalls i les ondulacions en els balcons i les reixeries.

42. Vista de la part central de la façana de l'edifici c/de la Pau, 31. Obra de l'arquitecte Francisco Mora Berenguer. L'edifici és un referent modernista, on destaquen formes sutils d'inspiració vegetal, els detalls i les ondulacions en els balcons i les reixeries.





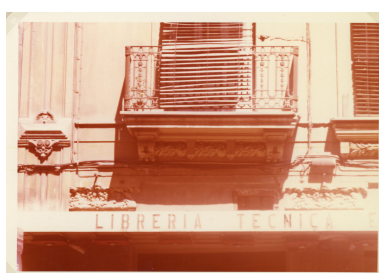
Número 94
(11.2 annex documental)

43. Detall de l'ampit del balcó de segona planta, sobre el mirador del xamfrà amb el carrer de Bonaire. Aquest continua el mur del mirador de la planta primera i destaca per les formes sutils d'inspiració vegetal.



Número 99
(11.2 annex documental)

44. Vista de la part superior de la façana de l'edifici c/de la Pau, 33. Es mostra un frontó central en la planta de la coberta, una andana i dues plantes principals, la primera amb miradors amb acabats de fusta als extrems.



Número 106
(11.2 annex documental)

45. Detall d'un balcó de primera planta, sobre la planta baixa, de l'edifici c/de la Pau, 35. S'aprecia en el rètol "Libreria técnica..." al baix comercial.



Número 103
(11.2 annex documental)

46. Detall d'un balcó de primera planta i cornisa de dues finestres, sobre la planta baixa, de l'edifici c/de la Pau, 35. S'aprecia en el rètol "... técnica extranjera" al baix comercial.



Número 101
(11.2 annex documental)

47. Vista de part de façana de l'edifici c/de la Pau, 37, de caràcter eclèctic.



Número 105
(11.2 annex documental)

48. Detall de la porta i vestíbul de l'edifici c/de la Pau, 37. A la fotografia es mostra part dels usos comercials de planta baixa, amb una cafeteria a la part de la dreta.





Número 107
(11.2 annex documental)

49. Vista de la façana de l'edifici plaça d'Alfons el Magnànim, 1. Destaca l'altura en comparació amb el seu entorn. La fotografia mostra un negoci de viatges al seu baix comercial "Viajes Melia".



Número 108
(11.2 annex documental)

52. Vista general de la façana de l'edifici c/de la Mar, 58. Les plantes de vivendes, sobre la planta baixa i l'entresòl, es componen de tres cosos. El dels extrems amb miradors que sobreixen de la línia de façana, fins a la planta 4, on apareixen balcons. Al cos central, generat per tres buits amb portes, són balcons.



Número 110
(11.2 annex documental)

50. Detall de la coronació de la façana de l'edifici c/de la Mar, 58.



Número 109
(11.2 annex documental)

51. Detall de l'entresòl, la planta principal amb miradors als extrems i la planta baixa de l'edifici c/de la Mar, 58. Al baix comercial, amb un aler a la façana, destaca el rètol de lletres "RENFE". En la fotografia, Emilio Rieta ha plasmat en un primer plànol les cabines de telèfon públiques i la bústia de correus.





Número 125
(11.2 annex documental)

53. Vista de la part superior de la façana de l'edifici plaça de la Reina, 5. Es tracta de l'edifici, obra de Lucas García Cardona, conegut per l'activitat comercial que ha aollit. En la fotografia apareix el rètol "Vda Miguel Roca s.a.". Un edifici que destaca per la seua abundant i exuberant ornamentació, llenguatge eclèctic amb motius hel·lenístics.



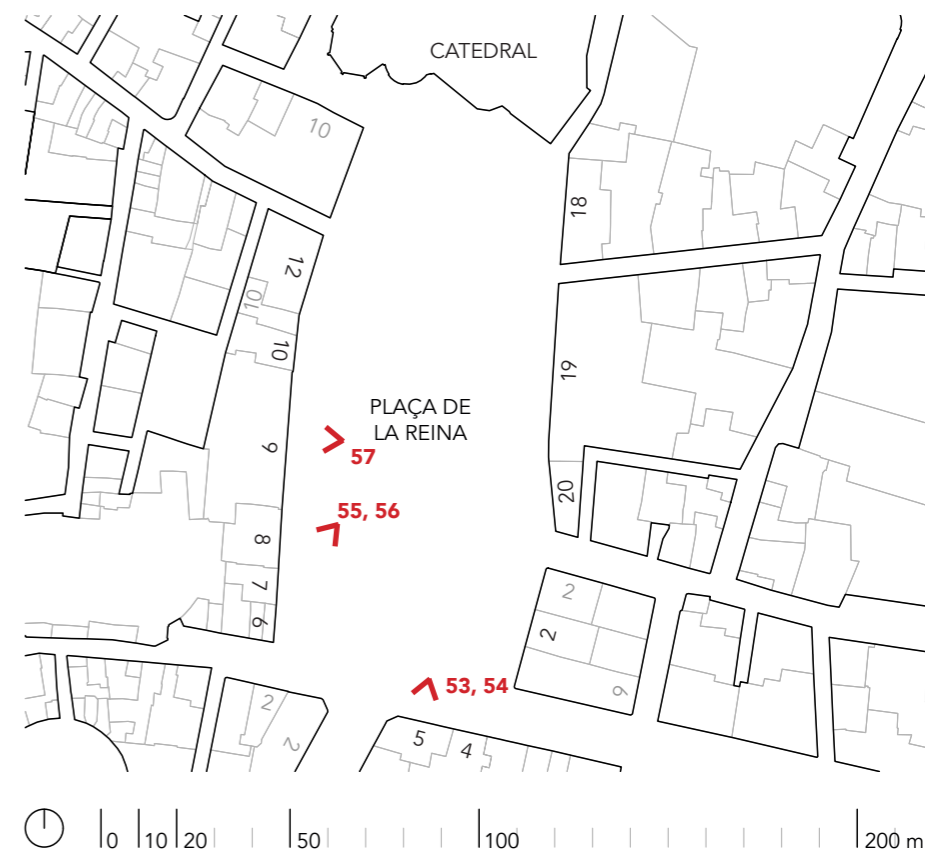
Número 126
(11.2 annex documental)

54. Vista de la part superior de la façana de l'edifici plaça de la Reina, 5. La planta baixa i entresòl apareix flanquejada per una lògia de columnes. Ací s'ubicaven els magatzems coneguts com "Isla de Cuba". La fotografia transmet una gran activitat comercial i trànsit de vianants.



Número 119
(11.2 annex documental)

55. Façanes dels edificis plaça de la Reina, 6, 7 i 8. Al fons es veu la torre de Santa Caterina, i en primer plànol, l'accés a l'aparcament subterrani inaugurat en 1970. De les façanes destaquen els miradors amb acabats de fusta de l'edifici número 7. També l'ús comercial de les plantes baixes i la quantitat de persones que s'aglomeren a la vorera.



Número 122
(11.2 annex documental)

56. Façanes dels edificis plaça de la Reina, 6, 7 i 8. S'aprecia millor els rètols dels baixos comercials, destacant el de l'edifici número. També es veuen diferents vehicles al voltant de la rotonda d'accés a la rampa de l'aparcament subterrani. I, de nou, la quantitat de gent en la vorera de la plaça.



Número 117
(11.2 annex documental)

57. La fotografia mostra una vista general de la façana de l'edifici plaça de la Reina, 9. Aquest edifici destaca per la seua amplitud, resolt en tres cossos. D'aquests, destaca la planta baixa del central, compost per tres gran arcs que donen accés a un passatge interior. De la façana sobreix un mirador ubicat en la planta primera entre el segon i tercer cos. Finalment, a nivell d'espai públic apareixen moltes persones formant una cua en el que pareix ser la parada d'un autobús públic.



Número 115
(11.2 annex documental)

58. Vista de les façanes dels edificis plaça de la Reina, 9 i 10 des del jardí del centre de la plaça. Els dos edificis conserven una llenguaatge i ritme compositiu semblant. En aquesta foto es poden veure els baixos comercials "Almacenes Gabriel" i "Ferreterías Gabriel", un al costat de l'altre. Per davant, i ocupant vorera, jardí i calçada, apareix un conjunt de persones caminant.



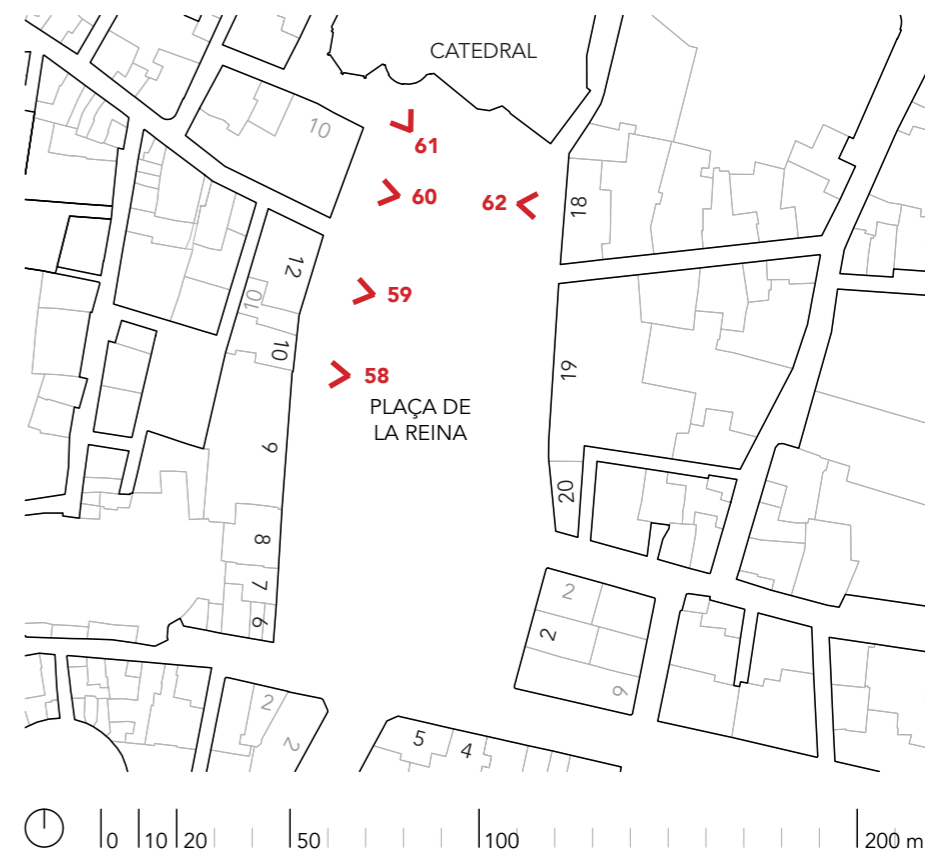
Número 113
(11.2 annex documental)

59. Vista de les façanes dels edificis que en l'actualitat formen el número 12 de la plaça de la Reina. També la façana posterior de l'edifici c/Verònica, 10. Tots mostren uns edificis amb un estat de conservació dubtosa. Malgrat això, l'activitat comercial continua a les seues plantes baixes.



Número 120
(11.2 annex documental)

60. Façana de l'edifici c/Brodadors, 10. En el moment de la fotografia es veuen dos edificis, un principal, del qual es manté la composició de façana, i un estret i de menor altura, sobre el que s'ha continuat la façana del principal. A les plantes baixes continuen els comerços, com la "joyería-relojería", i el trànsit de vianants.



Número 147
(11.2 annex documental)

61. Fotografia que pertany al conjunt de la plaça de la Mare de Déu, però en què es mostra la portada barroca de la Catedral que dona a la plaça de la Reina. La seua lectura visual perd el propòsit original amb l'obertura de la plaça i la pèrdua del carrer de Saragossa, ja que era el punt final d'aquest. Malgrat tot, suposa un dels grans atractius de l'entorn. En la fotografia apareix el propi Rieta en una visita a les obres de reforma que entre 1975 i 1976 realitza a la plaça de la Mare de Déu i l'entorn de la Catedral. Es pot observar una reducció de la cota del sòl.



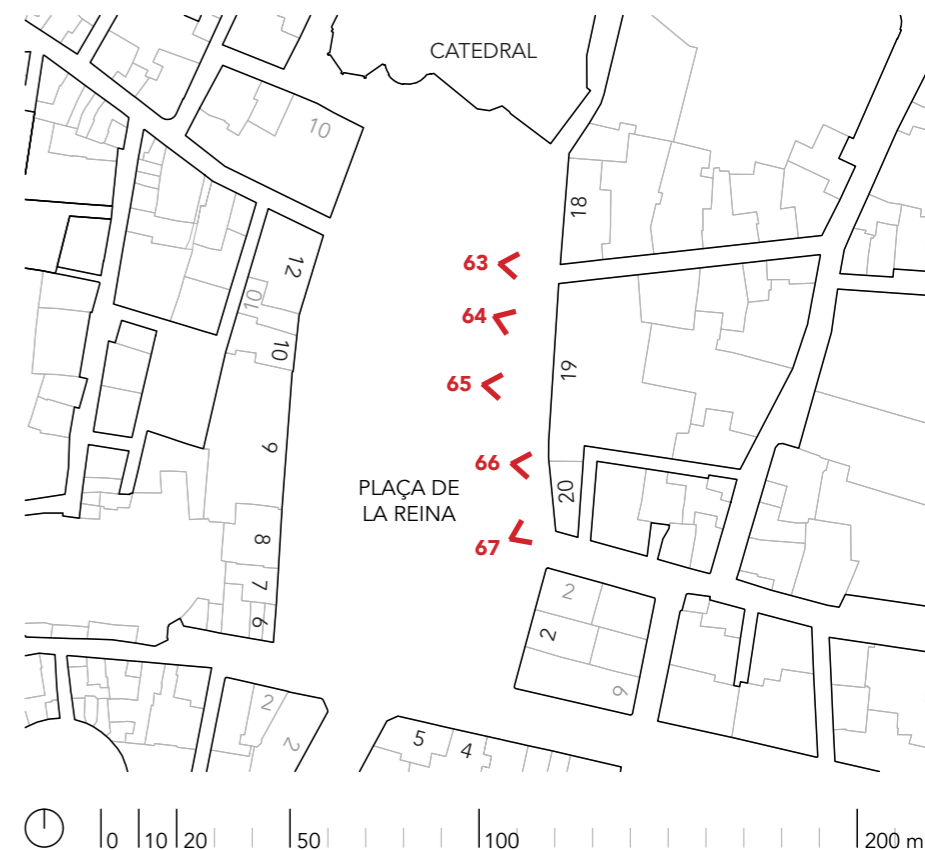
Número 116
(11.2 annex documental)

62. Façana de l'edifici plaça de la Reina, 18. L'edifici mostra una regularitat en la composició de buits i finestres, així com una austeritat en la seua ornamentació. Als baixos comercials s'observa a la fotografia el rètol de "Piqueras" i el de "Tejidos Rosalvi". En primer plànol de la fotografia es troba una de les eixides de l'aparcament subterrani.



Número 121
(11.2 annex documental)

63. La fotografia mostra una parcel·la sense edificar, on s'ubiquen fins a quatre tanques amb anuncis comercials. Respecte a ells, l'arquitecte fa una anotació a la part posterior de la fotografia 64 (121 a l'annex documental), criticant la degradació del conjunt de la plaça que mostren. Sobre aquest solar, com s'aprecia en l'alçat obtingut dels plànols del PEP, s'alça un nou edifici en l'actualitat.



168



Número 114
(11.2 annex documental)

64. En la fotografia es veu una visió en primer plànol de la plaça enjardinada, rodejada de calçada i vehicles característics dels anys 1970. Al fons es troben les façanes dels edificis plaça de la Reina, 20 i la parcel·la sense edificar.



Número 118
(11.2 annex documental)

65. Fotografia que mostra les façanes dels edificis ubicats a plaça de la Reina, 20. De totes, l'única que es conserva en l'actualitat és la de l'edifici més alt, que forma part del nou edifici. En la fotografia es veuen diferents vehicles de l'època, una cua de persones (segurament esperant a la parada de l'autobús públic) i diferents locals comercials.



Número 123
(11.2 annex documental)

66. La fotografia mostra l'aparador de la tenda "Guantes Camps", de la qual destaca la figura d'una mà despenjada del balcó de primera planta. Aquesta s'ubica a plaça de la Reina, 20. També destaca la tanca publicitària que apareix al balcó.

169



Número 124
(11.2 annex documental)

67. La fotografia mostra l'aparador d'una tenda cantonera amb el carrer de la Mar, on destaca l'acabat de fusta i les finestres amb els diferents productes de l'interior.



Número 160
(11.2 annex documental)

68. La fotografia, realitzada una vegada finalitzades les obres de reforma en 1976, mostra el nou paviment i la diferència de cota de l'entorn. De fons trobem les façanes de la Casa Vestuari, l'Obra Nova i la porta dels Apòstols de la Catedral, l'inici del carrer del Micalet i, al fons, la torre del Micalet. Durant les obres, s'han eliminat les cases dels canonges, ampliant el carrer i deixant la vista de les cúpules de les capelles laterals de la Catedral.



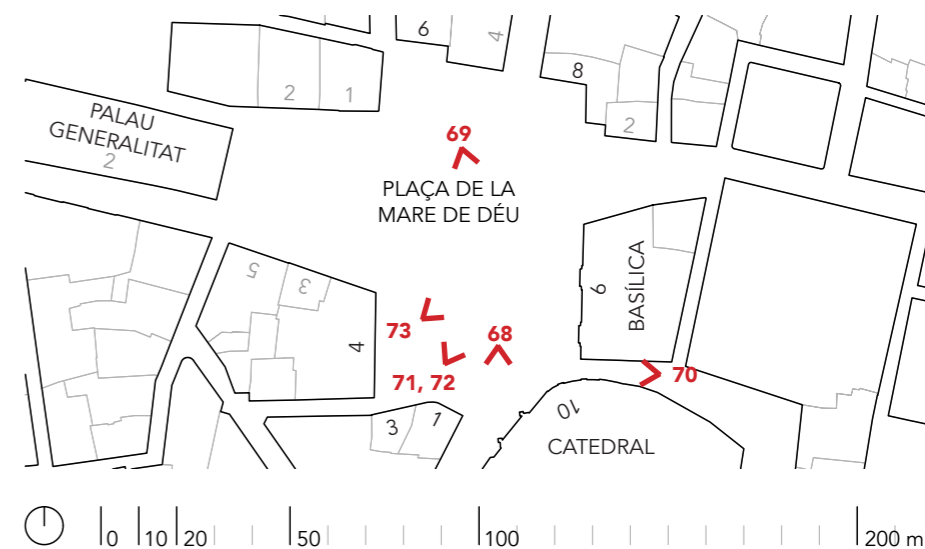
Número 154
(11.2 annex documental)

69. Vista general de la plaça després de la reforma en 1976. Destaca el conjunt de la reforma, amb el caràcter de plaça saló en diferents altures. I, sobretot, la nova font, desplaçada respecte al centre de l'antiga plaça i respecte al centre de la Basílica, amb la intenció de tindre un espai lliure major.



Número 159
(11.2 annex documental)

70. Aquesta fotografia mostra el passatge d'Emilio Aparicio Olmos entre l'Obra Nova de la Catedral i la Basílica. Es veu el resultat de la reforma amb el nou paviment i escalons de la plaça. També alguns dels elements de mobiliari urbà instal·lats. Al fons es veu la façana de l'edifici plaça de la Mare de Déu, 4.



Número 152
(11.2 annex documental)

71. La fotografia mostra la gran quantitat de persones participants i assistents de la celebració de la festivitat de la Mare de Déu l'any 1976, en finalitzar la reforma. A la plaça se li han instal·lat un tendalls mòbils, entre la Basílica i l'edifici plaça de la Mare de Déu, 4, per a projectar ombra. Al fons es veuen les façanes de diferents edificis i l'inici del carrer de Navellós.



Número 166
(11.2 annex documental)

72. Fotografia des d'un balcó, segurament, de la Casa Vestuari on es mostra el resultat del gran espai destinat als vianants lliure de vehicles. Destaca la composició de l'espai com a plaça-saló a diferents altures.



Número 140
(11.2 annex documental)

73. Fotografia que mostra la plaça amb la Basílica i l'edifici plaça de la Mare de Déu, 8, de fons. Es veu l'antiga font central de la plaça i l'inici de les obres de reforma.



Número 157
(11.2 annex documental)

74. Fotografia de la nova font, encara sense les escultures, amb la Basílica, la Catedral i la Casa Vestuari de fons.



Número 158
(11.2 annex documental)

75. Vista de la plaça de l'Escolania de la Mare de Déu, junt a la Basílica. Lloc on s'ubica el conjunt escultòric commemoratiu al canonge Liñán.



Número 146
(11.2 annex documental)

76. Fotografia de la plaça de la Mare de Déu amb l'Obra Nova de la Catedral i la Basílica de fons. En ella es veu una visita d'obra on apareix l'arquitecte Rieta. Es veu, també, el nou paviment i escalons de la plaça durant les obres de reforma.



Número 142
(11.2 annex documental)

77. Fotografia que mostra la plaça amb la Basílica, la Catedral i la Casa Vestuari de fons. Es veuen els treballs avançats de les obres de reforma. Ja no apareix la font central.



Número 161
(11.2 annex documental)

78. Fotografia dels bancs incorporats durant la reforma a la façana de la Casa Vestuari. Es veu la porta dels Apòstols de fons i el nou paviment de la plaça.

11.3 Annex documental

A continuació es presenta una taula en què, a través d'una sèrie de paràmetres, s'identifiquen, s'analitzen i es descriuen cada un dels materials que es troben en les diferents caixes i carpetes que componen l'arxiu personal. També de l'ordre en el que apareix el material dins de les caixes i carpetes, la seua posició en el suport en què es presenta i el seu estat de conservació.

Amb totes aquestes característiques es pretén disposar d'un estudi ràpid, homogeni i senzill d'analitzar, així com tindre una ferramenta de recerca per ítems que puguen resultar útils en un futur.

A la vista de l'analitzat, el treball se centra en l'ús del material fotogràfic, incloent altres representacions gràfiques d'interès, recopilat per l'arquitecte al seu arxiu.

Els paràmetres que componen la taula són:

Numeració: Número correlatiu assignat a cada element seguint l'ordre en que es documenta. Aquesta numeració és exclusiva als elements documentats en el present treball. És, per tant, independent a qualsevol ordenació prèvia del material a l'arxiu personal.

Caixa: Identificació de la caixa on s'ubica el material.

Carpeta: Identificació de la carpeta on s'ubica el material. Pot ser un codi a la seua part superior (S) o inferior (I).

Numeració interna: Número correlatiu assignat a cada element seguint l'ordre en què es presenta el material en cada una de les caixes i carpetes.

Suport: Base sobre la qual es presenta el material. Pot ser de forma exenta i individual (I), sense suport, o en conjunt dins d'un àlbum (A) o un sobre (S), entre altres.

Posició: Posició que ocupa l'element en cas de presentar-se en un suport i en conjunt d'altres. En cas de pàgines indicar número de pàgina (P1, P2, etc.) i cara ("a" per a l'anvers i "b" per al revés).

Tipologia: Especificació del tipus de document. Pot ser fotografia a color (FC), fotografia en blanc i negre (FB/N), postal (P), il·lustració (I) o làmina (L).

Títol: Titulació que consta o acompanya l'element. En cas de no identificar-se, factici que es considere.

Autoria: Identificació de l'estudi fotogràfic, persona o factici que es considere creador del document. En cas de ser d'Emilio Rieta López indicar (ERL). En cas de ser desconeguda indicar (DES).

Data: Datació del document. Concreta (dia/mes/any) en cas d'indicar-se o identificar-se al document. Any aproximat o període temporal factici en cas de no indicar-se (NI).

Dimensions: Dimensions físiques del recurs. Indicar altura per amplària en centímetres.

Orientació: Disposició de l'element. Indicar si és vertical (V) o horitzontal (H).

Estat: Estat de conservació del recurs. Indicar si és bo (B), regular (R) o mal (M) i altres observacions com ara l'estat de les vores o si presenta talls.

Entorn urbà: Entorn urbà al que fa referència el document. Pot ser carrer de la Pau (CP), plaça de la Reina (PR) o plaça de la Mare de Déu (PMD).

Descripció: Breu descripció de la imatge, contingut o representació.

Núm.	Caixa	Carpeta	Num. int.	Suport	Posició	Tipologia	Títol	Autoria	Data	Dimensions	Orientació	Estat	Entorn urbà	Descripció
1	Cx 21	A 57	1	A	P1a	FC	c/Lluís Vives 2	ERL	NI (ca. 1970-1980)	8,8 x 12,4	H	B	CP	Detall moldura sobre porta.
2	Cx 21	A 57	2	A	P1a	FC	c/Lluís Vives 2	ERL	NI (ca. 1970-1980)	8,8 x 12,4	H	B	CP	Quadre inscripció en façana.
3	Cx 21	A 57	3	A	P1a	FC	c/Lluís Vives 2	ERL	NI (ca. 1970-1980)	12,4 x 8,8	V	B	CP	Façana de PB i entresòl.
4	Cx 21	A 57	4	A	P7b	P	"Calle de la Paz y Torre de St ^a Catalina"	DES	NI	13,9 x 8,8	V	B	CP	Vista del carrer amb la torre de Santa Caterina de fons. Es veuen els números 18, 7 i 9.
5	Cx 21	A 57	5	A	P7b	P	"No. 16 VALENCIA Calle de la Paz"	DES	NI	13,9 x 8,8	V	B	CP	Vista del carrer amb la torre de Santa Caterina de fons. Es veuen els números 28, 30, 17, 19 i 21.
6	Cx 21	A 57	6	A	P7b	P	"Valencia - Calle de la Paz" "P.Z.10057"	DES	NI	13,9 x 8,8	V	B	CP	Vista del carrer amb la torre de Santa Caterina de fons. Es veuen els números 28, 30, 32, 17,19 i 21.
7	Cx 21	A 57	7	A	P8a	P	"Valencia Calle de Peris y Valero"	DES	NI	13,9 x 8,8	V	B	CP	Vista del carrer amb la torre de Santa Caterina de fons.
8	Cx 21	A 57	8	A	P8a	P	"124 - VALENCIA. Calle de Peris y Valero"	DES	NI	8,8 x 13,9	H	B	CP	Vista del carrer amb la torre de Santa Caterina de fons.
9	Cx 21	A 57	9	A	P8b	P	"HOTEL MUNICH.- Situado en la calle de la Paz, 2.- VALENCIA"	DES	NI	8,4 x 13	H	R (desdibuixada)	CP	Vista de l'hotel Munich i fons del carrer de la Pau amb la torre de Santa Caterina.
10	Cx 21	A 57	10	A	P8b	FB/N	Vista des de pl. Alfons el Magnànim	DES	NI	9 x 14	H	B	CP	Vista del carrer des de la pl. Alfons el Magnànim amb la torre de Santa Caterina de fons.
11	Cx 21	A 57	11	A	P8b	FB/N	Vista del carrer des del c/ Comèdies	DES	NI	12 x 18,3	H	B	CP	Vista del carrer des del c/ Comèdies amb la torre de Santa Caterina de fons.
12	Cx 21	A 57	12	A	P9a	FC	Façana plaça de la Reina, 2	ERL	NI (ca. 1970)	9 x 12,5	H	B	PR	Façana plaça de la Reina 2.
13	Cx 21	A 57	13	A	P9a	FB/N	Vista del carrer des del c/ Castellvins	DES	NI	10 x 15	H	B	CP	Vista del carrer des del c/ Castellvins amb la torre de Santa Caterina de fons.

Núm.	Caixa	Carpeta	Num. int.	Suport	Posició	Tipologia	Títol	Autoria	Data	Dimensions	Orientació	Estat	Entorn urbà	Descripció
14	Cx 21	A 57	14	A	P9b	FC	c/Lluís Vives 6 - c/Lluís Vives 5 - c/de la Pau 5	ERL	NI (ca. 1970-1980)	12,5 X 9	V	B	CP	Façanes d'edificis c/de la Pau entre c/Lluís Vives i c/Castellvins.
15	Cx 21	A 57	15	A	P9b	FC	c/de la Pau 5	ERL	NI (ca. 1970-1980)	12,5 X 9	V	B	CP	Façana edificis c/de la Pau 5.
16	Cx 21	A 57	16	A	P9b	FC	c/Lluís Vives 5	ERL	NI (ca. 1970-1980)	9 X 12,5	H	B	CP	Detall cornisa edifici c/Lluís Vives 5 - c/de la Pau.
17	Cx 21	A 57	17	A	P9b	FC	c/de la Pau 5	ERL	NI (ca. 1970-1980)	9 X 12,5	H	B	CP	Detall cornisa edifici c/de la Pau 5
18	Cx 21	A 57	18	A	P10a	FC	c/de la Pau 5	ERL	NI (ca. 1970-1980)	12,5 X 9	V	B	CP	Façana part esquerra edifici c/de la Pau 5.
19	Cx 21	A 57	19	A	P10a	FC	c/de la Pau 5 i 7	ERL	NI (ca. 1970-1980)	12,5 X 9	V	B	CP	Façana part dreta edifici c/de la Pau 5.
20	Cx 21	A 57	20	A	P10a	FC	c/de la Pau 7	ERL	NI (ca. 1970-1980)	12,5 X 9	V	B	CP	Façana cantó edifici c/de la Pau 7 - c/Ruiz de Lihory. Part inferior.
21	Cx 21	A 57	21	A	P10a	FC	c/de la Pau 7	ERL	NI (ca. 1970-1980)	12,5 X 9	V	B	CP	Façana cantó edifici c/de la Pau 7 - c/Ruiz de Lihory. Part superior.
22	Cx 21	A 57	22	A	P10b	FC	c/de la Pau 7	ERL	NI (ca. 1970-1980)	9 X 12,5	H	B	CP	Detall moldura sobre porta de balcó.
23	Cx 21	A 57	23	A	P10b	FC	c/de la Pau 7	ERL	NI (ca. 1970-1980)	12,5 X 9	V	R (cremada)	CP	Detall cornisa cantó edifici c/de la Pau 7 - c/Ruiz de Lihory.
24	Cx 21	A 57	24	A	P10b	FC	c/de la Pau 9, 11 i 13	ERL	NI (ca. 1970-1980)	12,5 X 9	V	B	CP	Façanes edificis c/de la Pau 9, 11 i 13
25	Cx 21	A 57	25	A	P11a	FC	c/de la Pau 7	ERL	NI (ca. 1970-1980)	9 X 12,5	H	B	CP	Façana edifici c/de la Pau 7. Part superior.
26	Cx 21	A 57	26	A	P11a	FC	c/de la Pau 7	ERL	NI (ca. 1970-1980)	9 X 12,5	H	B	CP	Façana edifici c/de la Pau 7. Part inferior.
27	Cx 21	A 57	27	A	P11a	FC	c/de la Pau 7	ERL	NI (ca. 1970-1980)	12,5 X 9	V	B	CP	Façana edifici c/de la Pau 7. Part superior central.
28	Cx 21	A 57	28	A	P11a	FC	c/de la Pau 7	ERL	NI (ca. 1970-1980)	12,5 X 9	V	R (cremada)	CP	Façana edifici c/de la Pau 7. Part inferior central.
29	Cx 21	A 57	29	A	P11b	FC	c/de la Pau 7	ERL	NI (ca. 1970-1980)	9 X 12,5	H	B	CP	Detall finestres últim pis.

Núm.	Caixa	Carpeta	Num. int.	Suport	Posició	Tipologia	Títol	Autoria	Data	Dimensions	Orientació	Estat	Entorn urbà	Descripció
30	Cx 21	A 57	30	A	P11b	FC	c/de la Pau 7	ERL	NI (ca. 1970-1980)	9 X 12,5	H	B	CP	Detall cartell "Delegación Provincial de Sindicatos".
31	Cx 21	A 57	31	A	P11b	FC	c/de la Pau 7	ERL	NI (ca. 1970-1980)	9 X 12,5	H	B	CP	Detall moldura finestra.
32	Cx 21	A 57	32	A	P12a	FC	c/de la Pau 9	ERL	NI (ca. 1970-1980)	9 X 12,5	H	B	CP	Cornisa cantó edifici c/de la Pau 9 - c/Ruiz de Lihory.
33	Cx 21	A 57	33	A	P12a	FC	c/de la Pau 9	ERL	NI (ca. 1970-1980)	9 X 12,5	H	B	CP	Façana edifici c/de la Pau 9. Part superior.
34	Cx 21	A 57	34	A	P12a	FC	c/de la Pau 9	ERL	NI (ca. 1970-1980)	12,5 X 9	V	R (cremada)	CP	Porta edifici c/de la Pau 9.
35	Cx 21	A 57	35	A	P12b	FC	c/de la Pau 11	ERL	NI (ca. 1970-1980)	9 X 12,5	H	B	CP	Façana edifici c/de la Pau 11. Part superior.
36	Cx 21	A 57	36	A	P12b	FC	c/de la Pau 11	ERL	NI (ca. 1970-1980)	12,5 X 9	V	R (cremada)	CP	Porta edifici c/de la Pau 11.
37	Cx 21	A 57	37	A	P12b	FC	c/de la Pau 11	ERL	NI (ca. 1970-1980)	12,5 X 9	V	B	CP	Detall finestra-mirador edifici c/de la Pau 11.
38	Cx 21	A 57	38	A	P13a	FC	c/de la Pau 11 - c/Muñoz Degrain 4	ERL	NI (ca. 1970-1980)	9 X 12,5	H	B	CP	Façana cantó edifici c/de la Pau "13" - c/Muñoz Degrain 4. Part superior.
39	Cx 21	A 57	39	A	P13a	FC	c/de la Pau 11 - c/Muñoz Degrain 4	ERL	NI (ca. 1970-1980)	12,5 X 9	V	B	CP	Façana cantó edifici c/de la Pau "15" - c/Medines. Part inferior.
40	Cx 21	A 57	40	A	P13a	FC	c/de la Pau 11 - c/Muñoz Degrain 4	ERL	NI (ca. 1970-1980)	12,5 X 9	V	B	CP	Façana cantó edifici c/de la Pau "15" - c/Medines. Part superior.
41	Cx 21	A 57	41	A	P13a	FC	c/Muñoz Degrain 3	ERL	NI (ca. 1970-1980)	9 X 12,5	H	B	CP	Detall cornisa cantó edifici c/de la Pau "15" - c/Medines.
42	Cx 21	A 57	42	A	P13b	FC	c/Muñoz Degrain 3	ERL	NI (ca. 1970-1980)	12,5 X 9	V	B	CP	Detall cornisa cantó edifici c/de la Pau "15" - c/Medines.
43	Cx 21	A 57	43	A	P13b	FC	c/Muñoz Degrain 3	ERL	NI (ca. 1970-1980)	12,5 X 9	V	B	CP	Detall finestra-mirador edifici c/de la Pau 15. Part esquerra.
44	Cx 21	A 57	44	A	P13b	FC	c/Muñoz Degrain 3	ERL	NI (ca. 1970-1980)	9 X 12,5	H	B	CP	Detall finestres i cornisa edifici c/de la Pau 15. Part central superior.

Núm.	Caixa	Carpeta	Num. int.	Suport	Posició	Tipologia	Títol	Autoria	Data	Dimensions	Orientació	Estat	Entorn urbà	Descripció
45	Cx 21	A 57	45	A	P13b	FC	c/Muñoz Degrain 3	ERL	NI (ca. 1970-1980)	9 X 12,5	H	B	CP	Detall balcó edifici c/de la Pau 15. Part central inferior.
46	Cx 21	A 57	46	A	P14a	FC	c/de la Pau 17	ERL	NI (ca. 1970-1980)	12,5 X 9	V	B	CP	Cornisa cantó edifici c/de la Pau 17 - c/Medines. Part superior.
47	Cx 21	A 57	47	A	P14a	FC	c/de la Pau 17	ERL	NI (ca. 1970-1980)	12,5 X 9	V	B	CP	Façanes edificis c/de la Pau 17 i 19. Part superior.
48	Cx 21	A 57	48	A	P14a	FC	c/de la Pau 17	ERL	NI (ca. 1970-1980)	12,5 X 9	V	B	CP	Façana edifici c/de la Pau 17. Part superior esquerra.
49	Cx 21	A 57	49	A	P14a	FC	c/de la Pau 17	ERL	NI (ca. 1970-1980)	12,5 X 9	V	B	CP	Façana edifici c/de la Pau 17. Part superior central.
50	Cx 21	A 57	50	A	P14b	FC	c/de la Pau 17	ERL	NI (ca. 1970-1980)	9 X 12,5	H	B	CP	Detall moldura sobre finestra.
51	Cx 21	A 57	51	A	P14b	FC	c/de la Pau 17	ERL	NI (ca. 1970-1980)	9 X 12,5	H	B	CP	Detall balcó P1. Cartell "Reaseguros":
52	Cx 21	A 57	52	A	P14b	FC	c/de la Pau 17	ERL	NI (ca. 1970-1980)	9 X 12,5	H	B	CP	Detall balcó P1. Cartell "Seguros".
53	Cx 21	A 57	53	A	P15a	FC	c/de la Pau 17	ERL	NI (ca. 1970-1980)	9 X 12,5	H	B	CP	Detall balcó P1.
54	Cx 21	A 57	54	A	P15a	FC	c/de la Pau 17	ERL	NI (ca. 1970-1980)	9 X 12,5	H	B	CP	Detall balcó P1.
55	Cx 21	A 57	55	A	P15a	FC	c/de la Pau 17	ERL	NI (ca. 1970-1980)	9 X 12,5	H	B	CP	Detall finestres entresòl. Quadre inscripció comerç de moda.
56	Cx 21	A 57	56	A	P15b	FC	c/de la Pau 19	ERL	NI (ca. 1970-1980)	9 X 12,5	H	B	CP	Façana edifici c/de la Pau 17 i 19. Part superior.
57	Cx 21	A 57	57	A	P15b	FC	c/de la Pau 19	ERL	NI (ca. 1970-1980)	12,5 X 9	V	B	CP	Façana edifici c/de la Pau 19.
58	Cx 21	A 57	58	A	P16a	FC	c/de la Pau 19	ERL	NI (ca. 1970-1980)	9 X 12,5	H	B	CP	Detall finestra i casetó de coberta.
59	Cx 21	A 57	59	A	P16a	FC	c/de la Pau 19	ERL	NI (ca. 1970-1980)	9 X 12,5	H	B	CP	Detall finestres últim pis i cornisa.
60	Cx 21	A 57	60	A	P16b	FC	c/de la Pau 19	ERL	NI (ca. 1970-1980)	12,5 X 9	V	B	CP	Façana edifici c/de la Pau 19 i 21. Part superior.

Núm.	Caixa	Carpeta	Num. int.	Suport	Posició	Tipologia	Títol	Autoria	Data	Dimensions	Orientació	Estat	Entorn urbà	Descripció
61	Cx 21	A 57	61	A	P16b	FC	c/de la Pau 19	ERL	NI (ca. 1970-1980)	12,5 X 9	V	B	CP	Façana cantó edifici c/de la Pau 19 - c/de les Comèdies. Part superior. Torreó.
62	Cx 21	A 57	62	A	P16b	FC	c/de la Pau 19	ERL	NI (ca. 1970-1980)	12,5 X 9	V	B	CP	Façana cantó edifici c/de la Pau 19 - c/de les Comèdies. Part superior. Torreó.
63	Cx 21	A 57	63	A	P17a	FC	c/de la Pau 19	ERL	NI (ca. 1970-1980)	12,5 X 9	V	B	CP	Detall cantó edifici c/de la Pau 19 - c/de les Comèdies. Part inferior. Inici torreó.
64	Cx 21	A 57	64	A	P17a	FC	c/de la Pau 19	ERL	NI (ca. 1970-1980)	12,5 X 9	V	B	CP	Detall cantó edifici c/de la Pau 19 - c/de les Comèdies. Part superior. Coberta torreó.
65	Cx 21	A 57	65	A	P17a	FC	c/de la Pau 19	ERL	NI (ca. 1970-1980)	9 X 12,5	H	B	CP	Detall finestres entresòl. Part inferior dreta.
66	Cx 21	A 57	66	A	P17a	FC	c/de la Pau 19	ERL	NI (ca. 1970-1980)	9 X 12,5	H	B	CP	Detall finestres entresòl. Part inferior central.
67	Cx 21	A 57	67	A	P17b	FC	c/de la Pau 19	ERL	NI (ca. 1970-1980)	12,5 X 9	V	B	CP	Detall porta. Part inferior central.
68	Cx 21	A 57	68	A	P18a	FC	c/de les Comèdies 7	ERL	NI (ca. 1970-1980)	9 X 12,5	H	B	CP	Façana cantó edifici c/de les Comèdies - c/de la Pau 21. Part superior. Cúpula.
69	Cx 21	A 57	69	A	P18a	FC	c/de les Comèdies 7	ERL	NI (ca. 1970-1980)	12,5 X 9	V	B	CP	Façana edifici c/de la Pau 21. Part superior. Cúpula i primer tram.
70	Cx 21	A 57	70	A	P18a	FC	c/de les Comèdies 7	ERL	NI (ca. 1970-1980)	12,5 X 9	V	B	CP	Façana cantó edifici c/de les Comèdies - c/de la Pau 21. Part inferior.
71	Cx 21	A 57	71	A	P18a	FC	c/de les Comèdies 7	ERL	NI (ca. 1970-1980)	9 X 12,5	H	B	CP	Façana edifici c/de la Pau 21. Part inferior. Cúpula i primer tram.
72	Cx 21	A 57	72	A	P18b	FC	c/de la Pau 23	ERL	NI (ca. 1970-1980)	9 X 12,5	H	B	CP	Façana edifici c/de la Pau 21. Part superior. Primer i segon tram.
73	Cx 21	A 57	73	A	P18b	FC	c/de la Pau 23	ERL	NI (ca. 1970-1980)	9 X 12,5	H	B	CP	Façana edifici c/de la Pau 21 i 23. Part central. Tercer tram edifici 21.

Núm.	Caixa	Carpeta	Num. int.	Suport	Posició	Tipologia	Títol	Autoria	Data	Dimensions	Orientació	Estat	Entorn urbà	Descripció
74	Cx 21	A 57	74	A	P18b	FC	c/de la Pau 23	ERL	NI (ca. 1970-1980)	12,5 X 9	V	B	CP	Façana edifici c/de la Pau 21 i 23. Part superior. Tercer tram edifici 21.
75	Cx 21	A 57	75	A	P19a	FC	c/de les Comèdies 7	ERL	NI (ca. 1970-1980)	12,5 X 9	V	B	CP	Detall cúpula cantó edifici c/de les Comèdies - c/de la Pau 21.
76	Cx 21	A 57	76	A	P19a	FC	c/de les Comèdies 7	ERL	NI (ca. 1970-1980)	9 X 12,5	H	B	CP	Detall cúpula cantó edifici c/de les Comèdies - c/de la Pau 21.
77	Cx 21	A 57	77	A	P19a	FC	c/de les Comèdies 7	ERL	NI (ca. 1970-1980)	9 X 12,5	H	B	CP	Detall "tambor" de la cúpula cantó edifici c/de les Comèdies - c/de la Pau 21.
78	Cx 21	A 57	78	A	P19b	FC	c/de les Comèdies 7	ERL	NI (ca. 1970-1980)	9 X 12,5	H	B	CP	Detall cornisa c/de la Pau 21. Part superior primer tram.
79	Cx 21	A 57	79	A	P19b	FC	c/de les Comèdies 7	ERL	NI (ca. 1970-1980)	9 X 12,5	H	B	CP	Detall cornisa balcó-mirador c/de la Pau 21. Part central tercer tram.
80	Cx 21	A 57	80	A	P19b	FC	c/de les Comèdies 7	ERL	NI (ca. 1970-1980)	9 X 12,5	H	B	CP	Detall balcó c/de la Pau 21. Primer pis segon tram.
81	Cx 21	A 57	81	A	P20a	FC	c/de les Comèdies 7	ERL	NI (ca. 1970-1980)	9 X 12,5	H	B	CP	Detall moldura finestra c/de la Pau 21. Part superior tercer tram.
82	Cx 21	A 57	82	A	P20a	FC	c/de les Comèdies 7	ERL	NI (ca. 1970-1980)	9 X 12,5	H	B	CP	Detall moldura finestra i balcó c/de la Pau 21. Part superior tercer tram.
83	Cx 21	A 57	83	A	P20a	FB/N	c/de les Comèdies 7	DES	NI (ca. 1970-1980)	9 X 12,5	H	B	CP	Fotografia de la "riuà" en el cantó edifici c/de les Comèdies - c/de la Pau 21.
84	Cx 21	A 57	84	A	P20b	FC	c/de la Pau 27, 29 i 31	ERL	NI (ca. 1970-1980)	12,5 X 9	V	B	CP	Façana edifici c/de la Pau 27 i 29. Part superior. Finestres-miradors de l'edifici 27.
85	Cx 21	A 57	85	A	P20b	FC	c/de la Pau 27, 29 i 31	ERL	NI (ca. 1970-1980)	12,5 X 9	V	B	CP	Façana edifici c/de la Pau 27, 29 i 31. Part superior. Finestres-miradors de l'edifici 27.
86	Cx 21	A 57	86	A	P21a	FC	c/de la Pau 31	ERL	NI (ca. 1970-1980)	12,5 X 9	V	B	CP	Façana edifici c/de la Pau 31. Part superior esquerra.

Núm.	Caixa	Carpeta	Num. int.	Suport	Posició	Tipologia	Títol	Autoria	Data	Dimensions	Orientació	Estat	Entorn urbà	Descripció
87	Cx 21	A 57	87	A	P21a	FC	c/de la Pau 31	ERL	NI (ca. 1970-1980)	12,5 X 9	V	B	CP	Façana edifici c/de la Pau 31. Part superior central.
88	Cx 21	A 57	88	A	P21a	FC	c/de la Pau 31	ERL	NI (ca. 1970-1980)	12,5 X 9	V	R (cremada)	CP	Porta de l'edifici c/de la Pau 23.
89	Cx 21	A 57	89	A	P21a	FC	c/de la Pau 31	ERL	NI (ca. 1970-1980)	12,5 X 9	V	B	CP	Detall cornisa edifici c/de la Pau 31. Part superior central.
90	Cx 21	A 57	90	A	P21b	FC	c/de la Pau 31	ERL	NI (ca. 1970-1980)	9 X 12,5	H	B	CP	Detall cornisa edifici c/de la Pau 31. Part superior central.
91	Cx 21	A 57	91	A	P21b	FC	c/de la Pau 31	ERL	NI (ca. 1970-1980)	12,5 X 9	V	B	CP	Façana cantó edifici c/de la Pau 31 - c/Bonaire.
92	Cx 21	A 57	92	A	P21b	FC	c/de la Pau 31	ERL	NI (ca. 1970-1980)	12,5 X 9	V	B	CP	Detall balcó i cornisa cantó edifici c/de la Pau 31 - c/Bonaire.
93	Cx 21	A 57	93	A	P22a	FC	c/de la Pau 31	ERL	NI (ca. 1970-1980)	9 X 12,5	H	B	CP	Detall balcó cantó edifici c/de la Pau 31 - c/Bonaire. Part superior.
94	Cx 21	A 57	94	A	P22a	FC	c/de la Pau 31	ERL	NI (ca. 1970-1980)	12,5 X 9	V	B	CP	Detall balcó cantó edifici c/de la Pau 31 - c/Bonaire. Part central, sobre mirador.
95	Cx 21	A 57	95	A	P22a	FC	c/de la Pau 31	ERL	NI (ca. 1970-1980)	9 X 12,5	H	B	CP	Detall balcó edifici c/de la Pau 31. Part central.
96	Cx 21	A 57	96	A	P22b	FC	c/de la Pau 31	ERL	NI (ca. 1970-1980)	9 X 12,5	H	B	CP	Detall balcó edifici c/de la Pau 31. Planta primera.
97	Cx 21	A 57	97	A	P22b	FC	c/de la Pau 31	ERL	NI (ca. 1970-1980)	9 X 12,5	H	R (cremada)	CP	Detall moldures porta edifici c/de la Pau 31. Planta baixa.
98	Cx 21	A 57	98	A	P23a	FC	c/de la Pau 33 Martorell	ERL	NI (ca. 1970-1980)	12,5 X 9	V	B	CP	Façana cantó edifici c/de la Pau 33 - c/Bonaire.
99	Cx 21	A 57	99	A	P23a	FC	c/de la Pau 33 Martorell	ERL	NI (ca. 1970-1980)	9 X 12,5	H	B	CP	Façana edifici c/de la Pau 33. Part superior.
100	Cx 21	A 57	100	A	P23a	FC	c/de la Pau 33 Martorell	ERL	NI (ca. 1970-1980)	9 X 12,5	H	B	CP	Cornisa edifici c/de la Pau 33. Part superior.
101	Cx 21	A 57	101	A	P23b	FC	c/de la Pau 35 i 37	ERL	NI (ca. 1970-1980)	9 X 12,5	H	B	CP	Façana edifici c/de la Pau 35. Part superior.
102	Cx 21	A 57	102	A	P23b	FC	c/de la Pau 35 i 37	ERL	NI (ca. 1970-1980)	12,5 X 9	V	R (cremada)	CP	Porta edifici c/de la Pau 35 i cartell comercial.

Núm.	Caixa	Carpeta	Num. int.	Suport	Posició	Tipologia	Títol	Autoria	Data	Dimensions	Orientació	Estat	Entorn urbà	Descripció
103	Cx 21	A 57	103	A	P23b	FC	c/de la Pau 35 i 37	ERL	NI (ca. 1970-1980)	9 X 12,5	H	B	CP	Detall moldures finestres i cartell comercial.
104	Cx 21	A 57	104	A	P24a	FC	c/de la Pau 35 i 37	ERL	NI (ca. 1970-1980)	9 X 12,5	H	B	CP	Façana edifici c/de la Pau 35. Part superior esquerra.
105	Cx 21	A 57	105	A	P24a	FC	c/de la Pau 35 i 37	ERL	NI (ca. 1970-1980)	12,5 X 9	V	B	CP	Porta edifici c/de la Pau 37 i cartell comercial.
106	Cx 21	A 57	106	A	P24a	FC	c/de la Pau 35 i 37	ERL	NI (ca. 1970-1980)	9 X 12,5	H	B	CP	Detall moldures finestres i cartell comercial.
107	Cx 21	A 57	107	A	P24b	FC	pl. Alfons el Magnànim 1 - c/Mar 58	ERL	NI (ca. 1970-1980)	12,5 X 9	V	B	CP	Façana (al c/de la Pau) edifici pl. Alfons el Magnànim 1. Cartell comercial "Viajes Melià".
108	Cx 21	A 57	108	A	P24b	FC	c/Mar 58 - pl. Alfons el Magnànim 3	ERL	NI (ca. 1970-1980)	9 X 12,5	H	B	CP	Façana (al c/de la Pau) edifici c/Mar 58. Part superior.
109	Cx 21	A 57	109	A	P24b	FC	c/Mar 58 - pl. Alfons el Magnànim 3	ERL	NI (ca. 1970-1980)	9 X 12,5	H	B	CP	Façana (al c/de la Pau) edifici c/Mar 58. Part inferior. Cartell comercial "Renfe".
110	Cx 21	A 57	110	A	P25a	FC	c/Mar 58	ERL	NI (ca. 1970-1980)	12,5 X 9	V	B	CP	Detall cornisa i balcó últim pis edifici c/Mar 58 (al c/de la Pau).
111	Cx 21	A 57	111	A	P25a	FC	c/Mar 58	ERL	NI (ca. 1970-1980)	9 X 12,5	H	B	CP	Detall balcó últim pis i mirador edifici c/Mar 58 (al c/de la Pau).
112	Cx 21	A 57	112	A	P25a	FC	c/Mar 58	ERL	NI (ca. 1970-1980)	9 X 12,5	H	B	CP	Detall moldures mirador edifici c/Mar 58 (al c/de la Pau).
113	Cx 4	C 21	1	S		FB/N	Pl. de la Reina (en el revés A343)	ERL	NI (c.a. 1970, després de l'aparcament)	7,6 x 10,6	H	B	PR	Façanes corresponents als edificis actuals del 10 al 12 de la pl. de la Reina. Es veuen 4 edificis amb baixos comercials.

Núm.	Caixa	Carpeta	Num. int.	Suport	Posició	Tipologia	Títol	Autoria	Data	Dimensions	Orientació	Estat	Entorn urbà	Descripció
114	Cx 4	C 21	2	S		FB/N	Pl. de la Reina (en el revés 8 / 000 05 62)	ERL	NI (c.a. 1970, després de l'aparcament)	7 x 10	H	B	PR	Façanes corresponents als edificis actuals 19 i 20 de la pl. de la Reina. Es veuen 4 edificis estrets i una gran parcel·la sense edificar. La foto s'acompanya d'una descripció posterior comentant la mala imatge dels panells ubicats a la parcel·la.
115	Cx 4	C 21	3	S		FB/N	Pl. de la Reina (en el revés A343)	ERL	NI (c.a. 1970, després de l'aparcament)	7,6 x 10,6	H	B	PR	Façanes corresponents als edificis actuals 9 i 10 de la pl. de la Reina, amb baixos comercials. Els edificis es conserven.
116	Cx 4	C 21	4	S		FB/N	Pl. de la Reina (en el revés A343)	ERL	NI (c.a. 1970, després de l'aparcament)	7,6 x 10,6	H	B	PR	Façana corresponent l'edifici actual 18 de la pl. de la Reina, amb baixos comercials. L'edifici es conserva.
117	Cx 4	C 21	5	S		FB/N	Pl. de la Reina (en el revés A343)	ERL	NI (c.a. 1970, després de l'aparcament)	7,6 x 10,6	H	B	PR	Façana corresponent a l'edifici actuals 9 de la pl. de la Reina, amb baixos comercials. L'edifici es conserva.
118	Cx 4	C 21	6	S		FB/N	Pl. de la Reina (en el revés A343)	ERL	NI (c.a. 1970, després de l'aparcament)	7,6 x 10,6	H	B	PR	Façanes corresponents als edificis actuals 19 i 20 de la pl. de la Reina. Es veuen 5 edificis estrets i l'inici de la parcel·la sense edificar.
119	Cx 4	C 21	7	S		FB/N	Pl. de la Reina (en el revés A343)	ERL	NI (c.a. 1970, després de l'aparcament)	10,6 x 7,6	V	B	PR	Façanes corresponents als edificis actuals 6, 7 i 8 de la pl. de la Reina. Es veuen els 3 edificis, que encara es conserven, amb baixos comercials. Es veu la torre de Santa Caterina de fons.

Núm.	Caixa	Carpeta	Num. int.	Suport	Posició	Tipologia	Títol	Autoria	Data	Dimensions	Orientació	Estat	Entorn urbà	Descripció
120	Cx 4	C 21	8	S		FB/N	Pl. de la Reina (en el revés A343)	ERL	NI (c.a. 1970, després de l'aparcament)	7,6 x 10,6	H	B	PR	Façanes corresponents a l'actual edifici c/Brodadors 10. Es veuen dos edificis, un estret i un ample, amb baixos comercials.
121	Cx 4	C 21	9	S		FB/N	Pl. de la Reina (en el revés A343)	ERL	NI (c.a. 1970, després de l'aparcament)	7,6 x 10,6	H	B	PR	Parcel·la sense edificar, amb panells publicitaris, corresponent a l'actual edifici 19 de la pl. de la Reina.
122	Cx 4	C 21	10	S		FB/N	Pl. de la Reina (en el revés A343)	ERL	NI (c.a. 1970, després de l'aparcament)	7,6 x 10,6	H	B	PR	Façanes corresponents als edificis actuals 6, 7 i 8 de la pl. de la Reina. Es veuen els 3 edificis, que encara es conserven, amb baixos comercials. Es veu l'entrada a l'aparcament subterrani.
123	Cx 4	C 21	11	S		FC	Pl. de la Reina (en el revés 000000364)	ERL	NI	12,5 x 8,9	V	B	PR	Baix comercial del negoci "Guantes Camps", ubicat a l'actual número 20 de la pl. de la Reina.
124	Cx 4	C 21	12	S		FC	Pl. de la Reina (en el revés 002120364)	ERL	NI	8,9 x 12,5	H	B	PR	Baix comercial ubicat a l'actual número 20 de la pl. de la Reina, cantoner amb el c/de la Mar.
125	Cx 4	C 21	13	S		FC	Pl. Reina 4 i 5	ERL	NI	8,9 x 12,5	H	R (cremada)	PR	Façana edifici pl. de la Reina 5. Part superior. Cartell comercial "Vda Miguel Roca s.a."
126	Cx 4	C 21	14	S		FC	Pl. Reina 5	ERL	NI	8,9 x 12,5	H	R (cremada)	PR	Façana edifici pl. de la Reina 5. Part inferior. Cartell comercial "Vda Miguel Roca s.a."
127	Cx 4	C 21	15	S		FC	Pl. Reina 5	ERL	NI	12,5 x 8,9	V	R (cremada)	PR	Façana cantó edifici pl. de la Reina 5 - c/Sant Vicent Màrtir. Cartell comercial "Vda Miguel Roca s.a."

Núm.	Caixa	Carpeta	Num. int.	Suport	Posició	Tipologia	Títol	Autoria	Data	Dimensions	Orientació	Estat	Entorn urbà	Descripció
128	Cx 11	C s/n [15]	1	A	P1a	FC	C/Micalet	ERL	NI (c.a. 1970, abans de la reforma)	12,6 x 8,7	V	R	PMD	Vista del c/Micalet des del cantó de la Casa Vestuari. Es veuen els antics edificis adosats a la Catedral al llarg del carrer, coneguts com les Cases dels Canonges.
129	Cx 11	C s/n [15]	2	A	P1a	FC	C/Micalet	ERL	NI (c.a. 1970, abans de la reforma)	12,6 x 8,7	V	R	PMD	Vista del c/Micalet des del cantó de la Casa Vestuari. Es veuen els antics edificis adosats a la Catedral al llarg del carrer, coneguts com les Cases dels Canonges. Vista de la torre del Micalet. No apareix l'antic rellotge ubicat entre els edificis i la torre.
130	Cx 11	C s/n [15]	3	A	P1a	FC	C/Micalet	ERL	NI (c.a. 1970, abans de la reforma)	12,6 x 8,7	V	R	PMD	Vista del c/Micalet. Es veuen els antics edificis adosats a la Catedral al llarg del carrer, coneguts com les Cases dels Canonges. Vista de la torre del Micalet. No apareix l'antic rellotge ubicat entre els edificis i la torre.
131	Cx 11	C s/n [15]	4	A	P1a	FC	C/Micalet	ERL	NI (c.a. 1970, abans de la reforma)	12,6 x 8,7	V	R	PMD	Vista del c/Micalet. Es veu la part superior dels antics edificis adosats a la Catedral al llarg del carrer, coneguts com les Cases dels Canonges. Vista de la torre del Micalet. No apareix l'antic rellotge ubicat entre els edificis i la torre.
132	Cx 11	C s/n [15]	5	A	P1b	FC	C/Micalet	ERL	NI (c.a. 1970, abans de la reforma)	12,6 x 8,7	V	R	PMD	C/Micalet. Unió superior entre els dos edificis adosats a la Catedral.

Núm.	Caixa	Carpeta	Num. int.	Suport	Posició	Tipologia	Títol	Autoria	Data	Dimensions	Orientació	Estat	Entorn urbà	Descripció
133	Cx 11	C s/n [15]	6	A	P1b	FC	C/Micalet	ERL	NI (c.a. 1970, abans de la reforma)	12,6 x 8,7	V	R	PMD	C/Micalet. Vista dels edificis adosats a la Catedral. Es veu la cúpula d'una de les capelles laterals. No apareix l'antic rellotge ubicat entre els edificis i la torre.
134	Cx 11	C s/n [15]	7	A	P1b	FC	C/Micalet	ERL	NI (c.a. 1970, abans de la reforma)	8,7 x 12,6	H	R	PMD	Detall cornisa dels edificis adosats a la Catedral, c/Micalet. Es veuen dues cúpules de les capelles laterals i un cartell comercial.
135	Cx 11	C s/n [15]	8	A	P2a	FC	C/Micalet	ERL	NI (c.a. 1970, abans de la reforma)	12,6 x 8,7	V	R	PMD	Vista de l'inici del c/Micalet des de la torre del Micalet. Es veu l'edifici del rellotger, amb un baix comercial destinat a cereria i junt a una parcel·la sense edificar amb un panell publicitari.
136	Cx 11	C s/n [15]	9	A	P2a	FC	C/Micalet	ERL	NI (c.a. 1970, abans de la reforma)	12,6 x 8,7	V	R	PMD	Vista de l'inici del c/Micalet des de la torre del Micalet. Es veu l'edifici del rellotger, amb un baix comercial destinat a cereria i junt a una parcel·la sense edificar amb un panell publicitari.
137		A (cuero)	1	A	P1a	FC	Pl. Mare de Déu	DES	1975 - 1976	17,7 x 24	H	B	PMD	Vista de la plaça amb la Basílica, la Catedral i la Casa Vestuari de fons. Es veu l'antiga font central de la plaça i l'inici de les obres de reforma de l'any 1975-1976.

Núm.	Caixa	Carpeta	Num. int.	Suport	Posició	Tipologia	Títol	Autoria	Data	Dimensions	Orientació	Estat	Entorn urbà	Descripció
138		A (cuero)	2	A	P2a	FC	Porta dels Apòstols	DES	1975 - 1976	24 x 17,7	V	B	PMD	Vista de la porta dels Apòstols de la Catedral amb la torre del Micalet de fons. Es veu a l'arquitecte Rieta supervisant les obres per rebaixar la cota del sòl. Es veu que ja no estan les Cases dels Canonges.
139		A (cuero)	3	A	P3a	FC	Porta dels Apòstols	DES	1975 - 1976	17,7 x 24	H	B	PMD	Obres a la porta dels Apòstols de la Catedral per rebaixar la cota del sòl. Es veuen els basaments de la Catedral.
140		A (cuero)	4	A	P4a	FC	Pl. Mare de Déu	DES	1975 - 1976	24 x 17,7	V	B	PMD	Vista de la plaça amb la Basílica i l'edifici núm. 8 de fons. Es veu l'antiga font central de la plaça i l'inici de les obres de reforma.
141		A (cuero)	5	A	P5a	FC	Pl. Mare de Déu	DES	1975 - 1976	17,7 x 24	H	B	PMD	Vista de la plaça amb la Basílica, la Catedral i la Casa Vestuari de fons. Es veu l'inici de les obres de reforma.
142		A (cuero)	6	A	P6a	FC	Pl. Mare de Déu	DES	1975 - 1976	17,7 x 24	H	B	PMD	Vista de la plaça amb la Basílica, la Catedral i la Casa Vestuari de fons. Es veuen els treballs avançats de les obres de reforma.
143		A (cuero)	7	A	P7a	FC	Passatge d'Emilio Aparicio Olmos	DES	1975 - 1976	24 x 17,7	V	B	PMD	Vista del passatge d'Emilio Aparicio Olmos entre l'Obra Nova de la Catedral i la Basílica. Es veu el nou paviment i escalons de la plaça durant les obres de reforma.
144		A (cuero)	8	A	P8a	FC	Pl. Mare de Déu	DES	1975 - 1976	24 x 17,7	V	B	PMD	Vista de la plaça amb la Catedral, la Casa Vestuari i la torre del Micalet de fons. Es veu el nou paviment i escalons de la plaça durant les obres de reforma.

Núm.	Caixa	Carpeta	Num. int.	Suport	Posició	Tipologia	Títol	Autoria	Data	Dimensions	Orientació	Estat	Entorn urbà	Descripció
145		A (cuero)	9	A	P9a	FC	Passatge d'Emilio Aparicio Olmos	DES	1975 - 1976	24 x 17,7	V	B	PMD	Vista de la plaça des del passatge d'Emilio Aparicio Olmos. Es veu el nou paviment de la plaça durant les obres de reforma.
146		A (cuero)	10	A	P10a	FC	Pl. Mare de Déu	DES	1975 - 1976	24 x 17,7	V	B	PMD	Vista de la plaça de la Mare de Déu amb l'Obra Nova de la Catedral i la Basílica de fons. Visita d'obra on es veu a l'arquitecte Rieta. Es veu el nou paviment i escalons de la plaça durant les obres de reforma.
147		A (cuero)	11	A	P11a	FC	Porta Barroca	DES	1975 - 1976	24 x 17,7	V	B	PMD	Vista de la porta barroca de la Catedral. Visita d'obra on es veu a l'arquitecte Rieta. Es veuen les obres de reforma a l'entorn urbà.
148		A (cuero)	12	A	P12a	FC	Acte inauguració	DES	1976	17,7 x 24	H	B	PMD	Acte d'inauguració/obertura de la plaça al finalitzar les obres de reforma.
149		A (cuero)	13	A	P13a	FC	Acte inauguració	DES	1976	17,7 x 24	H	B	PMD	Acte d'inauguració/obertura de la plaça al finalitzar les obres de reforma.
150		A (cuero)	14	A	P14a	FC	Acte inauguració	DES	1976	17,7 x 24	H	B	PMD	Acte d'inauguració/obertura de la plaça al finalitzar les obres de reforma.
151		A (cuero)	15	A	P15a	FC	Pl. Mare de Déu	DES	1976	17,7 x 24	H	B	PMD	Vista de la plaça amb l'edifici núm. 4 i de la Casa del Vestuari.
152		A (cuero)	16	A	P16a	FC	Festivitat Mare de Déu 1976	DES	1976	17,7 x 24	H	B	PMD	Vista de la plaça durant la festivitat de la Mare de Déu l'any 1976. Es veu la Basílica, els edificis nord de la plaça i els tendalls.

Núm.	Caixa	Carpeta	Num. int.	Suport	Posició	Tipologia	Títol	Autoria	Data	Dimensions	Orientació	Estat	Entorn urbà	Descripció
153		A (cuero)	17	A	P17a	FC	Festivitat Mare de Déu 1976	DES	1976	24 x 17,7	V	B	PMD	Vista de la plaça durant la festivitat de la Mare de Déu l'any 1976. Es veu la Basílica, la Catedral, la Casa Vestuari i la torre del Micalet de fons. També els tendalls i la nova font, encara sense les escultures.
154		A (cuero)	18	A	P18a	FC	Pl. Mare de Déu	DES	1976	17,7 x 24	H	B	PMD	Vista de la plaça amb les obres finalitzades. Es veu la Basílica, la Catedral, la Casa Vestuari i la torre del Micalet de fons. També la nova font, encara sense les escultures, paviment i mobiliari urbà.
155		A (cuero)	19	A	P19a	FC	Pl. Mare de Déu	DES	1976	12,3 x 30,4	H	B	PMD	Vista de la plaça amb les obres finalitzades des del jardí de la Generalitat. Es veu la Basílica i la Catedral. També la nova font, encara sense les escultures, paviment i mobiliari urbà.
156		A (cuero)	20	A	P20a	FC	Pl. Mare de Déu	DES	1976	12,3 x 30,4	H	B	PMD	Vista de la plaça amb les obres finalitzades des del jardí de la Generalitat. Es veu la Basílica, la Catedral i la Casa Vestuari. També la nova font, encara sense les escultures, paviment i mobiliari urbà.
157		A (cuero)	21	A	P21a	FC	Pl. Mare de Déu	DES	1976	12,5 x 30	H	B	PMD	Vista de la nova font, encara sense les escultures, amb la Basílica, la Catedral i la Casa Vestuari de fons.
158		A (cuero)	22	A	P22a	FC	Pl. Mare de Déu	DES	1976	12,5 x 30	H	B	PMD	Vista de la plaça de l'Escolania de la Mare de Déu, junt a la Basílica. Lloc on s'ubica el conjunt escultòric commemoratiu al canonge Liñán.

Núm.	Caixa	Carpeta	Num. int.	Suport	Posició	Tipologia	Títol	Autoria	Data	Dimensions	Orientació	Estat	Entorn urbà	Descripció
159		A (cuero)	23	A	P23a	FC	Passatge d'Emilio Aparicio Olmos	DES	1976	24 x 17,7	V	B	PMD	Vista de la plaça des del passatge d'Emilio Aparicio Olmos. Es veu el resultat de la reforma a l'entorn urbà.
160		A (cuero)	24	A	P24a	FC	Pl. Mare de Déu	DES	1976	17,7 x 24	H	B	PMD	Vista del c/Micalet des de la plaça. Es veu en primer plà la porta dels Apòstols, la Casa Vestuari i la torre del Micalet de fons. Es veu el resultat de la reforma a l'entorn urbà.
161		A (cuero)	25	A	P25a	FC	Pl. Mare de Déu	DES	1976	24 x 17,7	V	B	PMD	Vista dels bancs incorporats durant la reforma a la façana de la Casa Vestuari. Es veu la porta dels Apòstols de fons.
162		A (cuero)	26	A	P26a	FC	c/Micalet	DES	1976	24 x 17,7	V	B	PMD	Vista superior del c/Micalet després de la reforma, amb el jardí perimetral a la Catedral substituint les antigues Cases dels Canonges.
163		A (cuero)	27	A	P27a	FC	c/Micalet	DES	1976	12,5 x 30,2	H	B	PMD	Vista del jardí perimetral a la Catedral substituint les antigues Cases dels Canonges. Es veu la plaça de fons.
164		A (cuero)	28	A	P28a	FC	c/Micalet	DES	1976	17,7 x 24	H	B	PMD	Vista del c/Micalet després de la reforma, amb el jardí perimetral a la Catedral substituint les antigues Cases dels Canonges. Es veu la plaça de fons.
165		A (cuero)	29	A	P29a	FC	c/Micalet	DES	1976	17,7 x 24	H	B	PMD	Vista de l'inici del c/Micalet des de la torre del Micalet després de la reforma.
166		A (cuero)	30	A	P30a	FC	Pl. Mare de Déu	DES	1976	12,4 x 29,3	H	B	PMD	Vista de la plaça des de la Casa Vestuari després de la reforma.

11.3 Annex de premsa

L'elaboració de l'apartat "02.1 La figura d'Emilio Rieta" s'ha realitzat, entre altres, gràcies a la informació obtinguda de fonts periodístiques com són entrevistes, reportatges, especials i notícies diàries com s'ha comentat en l'apartat "01.4 Metodologia".

La major part d'aquesta informació ha sigut trobada gràcies als serveis de búsqueda de l'Hemeroteca Digital de la Biblioteca Nacional d'Espanya (BNE), i consultada i estudiada als arxius de l'Hemeroteca Municipal de València (HMOV).

A més a més dels utilitzats al llarg del present treball, ha sigut consultat un número considerable de recursos periodístics on se cita a Emilio Rieta, el seu treball o altres aspectes relacionats. Tots ells, encara que no hagen sigut emprats al cos del treball, són d'interés per construir i deixar retratada la seua figura, així com la seua trajectòria personal i professional.

Per aquest motiu és interessant deixar constància de tota aquesta documentació recopilada i estudiada, acompanyada d'una breu explicació sobre el tema de la notícia i l'abast relacionat amb l'arquitecte. És aquest l'objectiu del present annex.

Cal destacar que, malgrat tot i amb tota seguretat, aquest recull és ampliable en una investigació més exhaustiva i exclusiva sobre la vida i obra d'Emilio Rieta López.

Les següents entrevistes, reportatges, especials i notícies han sigut ordenades cronològicament, per tindre una visió temporal de l'interés o participació de l'arquitecte en l'actualitat del moment.

Pérez Puche, Francisco. "La plaza de la Virgen." *Las Provincias*, 22 de març, 1972: 19.

Article que dona informació de com serà el projecte de reforma i ampliació de la plaça de la Mare de Déu. No se cita directament a Rieta, però és interessant perquè parla que afecta a un sector més ampli (part de l'Almoina i carrer del Micalet). Destaca la desviació del tràfic i la incertesa que genera, i dona dades sobre la reforma del carrer Micalet amb l'enderrocament de les cases dels canonges. També hi ha un apartat en la columna que fa referència al certament Iberflora, que ha de celebrar-se a Vivers i on s'ha aprovat dotar d'aigua i llum, així com instal·lar la font de la plaça de la Reina (eliminada per la construcció de l'aparcament subterrani).

Pérez Puche, Francisco. "Así será la plaza de la Virgen." *Las Provincias*, 23 de maig, 1972: 27-28.

Reportatge sobre el projecte de reforma de la plaça de la Mare de Déu que realitza Emilio Rieta, junt a Manuel Calduch. En ell es fa una extensa i detallada descripció de l'actuació. Es destaca el termini desitjat en què les obres haurien d'estar finalitzades, maig de 1973, coincidint amb la commemoració del 50 aniversari de la coronació de la Mare de Déu dels Desemparats (l'obra no es realitza fins 1975-1976, per problemes pressupostaris, com s'ha indicat en el treball). Aquesta notícia la conserva Emilio Rieta al seu arxiu personal en dues làmines impreses en paper setinat. D'aquesta notícia es tornarà a parlar 50 anys després en un nou reportatge de Francisco Pérez Puche a *Las Provincias* de 30 d'abril de 2023 (p. 27).

Frontera, A. "Emilio Rieta: recuerdos de un pasado no muy lejano." *Las Provincias*, 17 de juliol, 1999: 35-36.

Reportatge sobre la figura d'Emilio Rieta amb motiu del plànol de Manceli. En el reportatge apareix molta informació tant de la seua trajectòria professional com de la seua personalitat. Una dada important és que va ser elegit acadèmic de la Reial Acadèmia de Sant Carles com son pare, però no va assumir el càrrec.

(s'adjunta imatge de la primera part del reportatge a la pàgina següent)



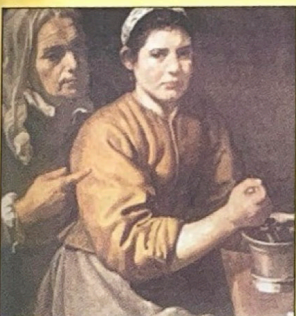
Valencia reedita "Las mocedades del Cid"

Nueve siglos después de su muerte, el Ayuntamiento de Valencia ha recordado la figura del Rodrigo Díaz de Vivar con la edición facsimil de "Las mocedades del Cid" de Guillem de Castro. Asimismo, ayer se presentó un nuevo sello con el retrato del caballero castellano. /39



Genovés y Mestre Optan al premio de la Generalidad

El Consejo Valenciano de Cultura propuso ayer para el premio de la Generalidad al pintor Juan Genovés y al historiador Antonio Mestre. Se aprobó elevar al presidente de la Generalidad la recomendación de que se cree la Academia Valenciana de la Lengua. /39



Diego Velázquez y el juego de los espejos en el arte

Manuel Muñoz sigue su exploración sobre la obra pictórica de Diego Velázquez, y se ocupa ahora de los espejos que según los investigadores usó para trabajar y obtener las transparencias y esa profundidad espacial que fue clave en la mayor parte de sus obras. /36

San Juan de la Cruz, llama de amor viva

En su artículo de hoy, Just Llorca sigue analizando la vida y obra de San Juan de la Cruz, y ese fulgor místico de su poesía en la que transita por la noche oscura del alma a través de la llama de amor viva. Un trabajo profundo para un gran poeta español. /38



A sus 75 años mantiene viva una hemeroteca desde los años 60.

FOTO JOSE PENALBA

Emilio Rieta: recuerdos de un pasado no muy lejano

Un entorno privilegiado para una obra de arte

Una hora con Emilio Rieta fue suficiente para darnos cuenta de que este hombre elegante y discreto posee todo el saber y conocimiento acumulado durante años sobre cualquier aspecto relativo a la Comunidad Valenciana. Arquitecto-restaurador de profesión, investigador y coleccionista, por devoción, las horas de estudio que este valenciano septuagenario ha dedicado a su ciudad quedan plasmadas en textos y documentos, archivados con suma pulcritud en los diferentes estantes de la habitación en la que nos encontramos. Pero sus frutos no sólo podemos encontrarlos en papel, monumentos, fuentes, plazas, museos y numerosos edificios emblemáticos de Valencia conservan aún la huella de sus manos. El que fue arquitecto municipal durante más de 24 años, Emilio Rieta, guarda entre sus haberes el plano más antiguo de los que se han encontrado de la ciudad de

Valencia, anterior al conocido por todos como plano del padre Tosca de 1704. Esta obra atribuida al italiano Antonio Mancelli permite hacerse una idea del aspecto que, a comienzos del siglo XVII, presentaba la arquitectura urbana de Valencia. A sus 75 años, este emblemático arquitecto valenciano mantiene viva su hemeroteca desde los años sesenta, "recortando, clasificando y archivando aquellos artículos que son de su interés". A ella acuden numerosos investigadores "que quieren saber de Valencia", porque como aseguraba Rieta "aquí puedes encontrar todo lo que quieras saber sobre las tres provincias". Un amplio currículum marca la trayectoria de este arquitecto municipal que dice haber trabajado hasta las tres de la mañana durante los más de 20 años que estuvo en el Ayuntamiento, "los trámites y el papeleo no te dejaban tiempo para estudiar e

investigar, así que a este tipo de tareas me entregaba por la noche". En definitiva, el gusto por la información y la investigación es el que ha llevado al arquitecto Rieta a reunir esta fuente de conocimientos que pone a disposición de "todo aquel que quiera saber". Jubilado desde hace diez años, mantiene la lucidez que muchos jóvenes quisieran para ellos. Obra de Mancelli El plano de Mancelli, ahora en manos de Emilio Rieta, fue un regalo de Mancelli al marqués de Caracena, "virrey y capitán general en esta ciudad y Reino de Valencia", y es sólo una más de las piezas de un valor incalculable que llenan las estanterías de su biblioteca, para la que ha ideado una nueva forma de encajar los libros. El plano ha participado en numerosas exposiciones, entre las que destacan la de la Beneficencia sobre "Cartografía Valenciana" de 1997 o la de Aranjuez, sobre "Felipe II, el rey íntimo; jardines y naturaleza en el siglo XVI", "porque el plano reproduce los jardines del Palacio Real". (Sigue en la pág 36.)

Simón, Paco. "Patrimonio desaparecido." Levante-EMV, 12 de febrer, 2000: 39-40.

Especial en què es parla del patrimoni desaparegut i el perill que corre el restant. Entre les intervencions, apareix Emilio Rieta. De les seues paraules s'extrau la seua preocupació pel patrimoni, la seua conservació i la seua recuperació. Denuncia la seua destrucció i critica les intervencions agressives que fan molts professionals de l'arquitectura.

Simón, Paco. "Lonja: El templo del comercio." Levante-EMV, 12 de març, 2000: 48.

Especial en què es parla de l'edifici de la Llotja, amb motiu d'una exposició que mostra per primera vegada el procés constructiu de l'edifici tardo-gòtic. Es parla de la intervenció integral que en el anys 80 va dirigir Emilio Rieta.

Valero, Ana M. "Entrevista a Francisco Ramírez en la Casa de las Rocas." Levante-EMV, 24 de juny, 2000: 42.

Entrevista a qui va ser conserge de la Casa de las Rocas, el qual hi va viure 60 anys abans que s'obriera al públic com a museu de la festa del Corpus. L'entrevistat parla de Rieta quan comenta el moment en que l'arquitecte, en les seues funcions d'arquitecte municipal, va anar a visitar la casa abans de les reformes que la salvaren del seu deteriorament.

Varea, Paco. "Amigos del Centro Histórico acusan de 'peloteo' al ayuntamiento por el mercadillo." Levante-EMV, 11 d'octubre, 2000: 55.

Notícia que recull el malestar de l'associació d'Amics del Centre Històric amb l'ajuntament per consentir la venda il·legal de productes al carrer Micalet. Durant la notícia es fa menció de la denúncia de l'associació respecte la desaparició d'uns bancs de la plaça de la Mare de Déu que es trobaven prop del carrer Cavallers i que van ser dissenyats per Emilio Rieta, dins del projecte de reurbanització i actuacions que portà a terme en la dècada de 1970.

Checa, A., i P. Moreno. "Los jueces ven indicios de delito en as obras de una finca vinculada a la ruta vicentina." *Las Provincias*, 23 de desembre, 2000: 6.

Notícia que parla sobre la investigació per possible delictes contra el patrimoni històric en la rehabilitació d'un immoble del carrer de la Mar, junt a la capella-pressó de Sant Vicent Màrtir. En un apartat de la notícia es parla de l'actuació d'Emilio Rieta en la capella, plantejada en 1974 i que es va prolongar fins 1992.

Toledo, Alicia. "Capitol cinema." *Levante-EMV*, 24 de desembre, 2000: 42-43.

Article que parla de la petició d'experts en la recuperació del cine Capitol, obra de Joaquín Rieta Síster, pare d'Emilio Rieta López. En ell trobem una descripció de l'edifici i de la vida i obra de Joaquín Rieta. També declaracions d'Emilio Rieta on parla de la trajectòria professional del seu pare i de la seua personalitat. Es desprèn l'interès per les publicacions americanes i europees que compatien Joaquín i Emilio, així com la recopilació i col·lecció de tot el material durant les dues generacions.

Redacció. "Mare de tots els valencians." *Las Provincias*, 13 de maig, 2001: 161.

Reportatge extens sobre la figura de la Mare de Déu, d'aspectes religiosos i festius, que parla del conjunt arquitectònic, la seua història i les intervencions realitzades al patrimoni. És un conjunt d'articles, entrevistes i xicotets reportatges, com ara el que escriu Juan Luis Corbín Ferrer qui fa una menció a Emilio Rieta. No diu molt de la figura de Rieta, però pot servir per a conèixer la història i fer-se una descripció de la plaça, la basílica i la catedral.

García, Alfons. "El calvario de la Roqueta." *Levante-EMV*, 13 de gener, 2002: 31.

Article que parla del conjunt de Sant Vicent de la Roqueta, previsiblement futura seu (en aquell moment) de l'Acadèmia Valen-

ciana de la Llengua. Després de la venda de l'immoble per part de les religioses agustines, el conjunt es va declarar en ruïna i es tenia prevista el seu enderroc. Aleshores Emilio Rieta, junt a altres figures com Manuel Sanchis Guarner, llançaren una campanya en la seua defensa i aconseguiren que l'ajuntament el comprara. En 1978 és declarat monument historicoartístic.

Ventura Melià, R. "El plano de Valencia de Mancelli se podrá ver junto al de Tosca." *Levante-EMV*, 10 de maig, 2002: 72.

Notícia que parla de la compra per part de l'ajuntament del plànol de Mancelli als hereus d'Emilio Rieta.

Aimeur, Carlos. "Un plano de ida y vuelta." *Las Provincias*, 16 de maig, 2002: 21.

Article que fa referència a la compra del plànol de Mancelli per part de l'ajuntament i la seua col·locació en l'Arxiu Històric Municipal de València (AHMV), junt amb el de Tosca. També explica la història del plànol, de la negativa de ser adquirit en els anys 80 per l'ajuntament i la possibilitat d'haver acabat en la Biblioteca del Congrés dels Estats Units.

Europa Press. "El plano de Mancelli ya se exhibe junto al de Tosca." *Levante-EMV*, 16 de maig, 2002: 47.

Notícia que fa referència a l'acte de col·locació del plànol de Mancelli en l'Arxiu Històric Municipal de València (AHMV), junt amb el de Tosca.

Pérez Puche, Francisco. "Casi todo ha pasado alguna vez." *Las Provincias*, 16 de maig, 2002: 31.

Article d'opinió del periodista, que en la part final es fa ressò de l'adquisició del plànol de Mancelli i la seua col·locació a l'Arxiu Històric Municipal de València (AHMV). Dedicava unes boniques paraules a Emilio Rieta.

Redacció. "Barberá paga diez millones por un plano de 1608 que el PSPV desestimó por 500.000 pesetas." *El Diario de Valencia*, 16 de maig, 2002: 13.

Notícia que parla de l'adquisició del plànol de A. Manceli per part de l'Ajuntament de València, en aquell moment propietat de Emilio Rieta López. Cita les paraules de l'alcalde Rita Barberá, on el defineix com "*una joya del patrimonio de todos los valencianos que ya está donde debía estar: en su casa que no es otra que el Ayuntamiento*". També indica que el plànol ja va ser exposat 4 anys abans en La Beneficència.

Burguera. "De árabe a cristiana." *Las Provincias*, 19 de maig, 2002: 18-19.

Reportatge sobre la cartografia de la ciutat de València, on apareix cartografia antiga i es fa un repàs de l'evolució urbana i el futur plantejament urbanístic. Emilio Rieta intervé per explicar algunes qüestions històriques de la morfologia urbana de la ciutat i el seu creixement.

M., P. "Las seis vigas retiradas de la Lonja son de 1810." *Las Provincias*, 27 de juny, 2002: 16.

Article sobre les actuacions de retirada d'elements de fusta de l'estructura de la coberta de la Llotja afectats per xilòfags. Es menciona al llarg de l'article la intervenció d'Emilio Rieta en 1979.

Burguera. "Destrozan varias piezas de los bancos de piedra de la fachada de la Casa Vestuario." *Las Provincias*, 1 de setembre, 2002: 15.

Notícia sobre l'acte vandàlic que va destrossar part dels bancs de pedra incorporats per Rieta a la façana de la Casa Vestuari.

Flores, B. "Patrimonio elimina las piezas dañadas de los bancos de la Casa Vestuario." *Las Provincias*, 5 de setembre, 2002: 15.

Notícia sobre la retirada de les peces danyades per l'acte vandàlic que va destrossar part dels bancs de pedra que va incorporar Emilio Rieta a la façana de la Casa Vestuario.

Andrés Ferreira, M. "Las rocas son mi vida." *Las Provincias*, 11 de juny, 2004: 27.

Entrevista a Francisco Ramírez Izquierdo, qui va ser conserge de la Casa de las Rocas. L'entrevistat comenta que va parlar amb Rieta en una ocasió, quan li va proposar d'adequar i d'obrir la casa al públic.

Redacció. "Fallece el arquitecto municipal Emilio Rieta." *Las Provincias*, 19 d'octubre, 2004: 32.

Notícia de la mort de l'arquitecte el dia 13 d'octubre de 2004.

Llopis, Tito. "Espéranos, en chándal, pues esta vez sí iremos (para Emilio Rieta)." *Levante-EMV*, 20 d'octubre de 2004: 34.

Carta al director que va escriure per Tito Llopis, arquitecte del col·lectiu Vetges Tu i Mediterrània arquitectes, i amic d'Emilio Rieta López, amb motiu de la seua mort. Parla d'aspectes de la seua personalitat i la seua trajectòria professional, destacant la seua aportació a l'arxivística valenciana i la importància i valor que ha tingut aquest treball. També de la dedicació a la restauració del patrimoni, el caràcter discret de l'arquitecte i la seua mostrada col·laboració.

Ramírez Blanco, Manuel Jesús. "¡Hasta siempre, don Emilio!" *Las Provincias*, 9 de novembre, 2004: 35.

Article d'opinió publicat per Manuel Jesús Ramírez Blanco, doctor arquitecte, amb motiu de la mort d'Emilio Rieta. Els dos eren coneguts. Compartien que el primer en aquell moment era director de les obres de restauració de la Llotja, un treball que agafava de punt de partida l'anterior intervenció de Rieta i per la qual intercanviaren idees i estratègies.

(s'adjunta imatge de l'article a la pàgina següent)

Hasta siempre, don Emilio!

El pasado mes de octubre falleció Emilio Rieta, arquitecto e hijo de un gran arquitecto valenciano. Un buen arquitecto, el arquitecto de la Lonja, yo diría "dos veces bueno" (por aquello de: Si breve...), en las tertulias que tuvo el honor de compartir en su espacio más privado (el estudio de su casa), era eso, breve en las respuestas, pero conciso, cargado de recuerdos y de memoria histórica. Era un hombre humilde que vivió y murió en silencio. Rehusó en más de una ocasión aceptar propuestas de galardones de reconocimiento para evitar la notoriedad. Rieta no se encontraba cómodo en el *pasaje exterior*, le parecía verme (salvo el de la Lonja).

Rehusó en más de una ocasión aceptar propuestas de galardones de reconocimiento para evitar la notoriedad. Rieta no se encontraba cómodo en el *pasaje exterior*, le parecía verme (salvo el de la Lonja). Rehusó en más de una ocasión aceptar propuestas de galardones de reconocimiento para evitar la notoriedad. Rieta no se encontraba cómodo en el *pasaje exterior*, le parecía verme (salvo el de la Lonja).

Rehusó en más de una ocasión aceptar propuestas de galardones de reconocimiento para evitar la notoriedad. Rieta no se encontraba cómodo en el *pasaje exterior*, le parecía verme (salvo el de la Lonja).

Rehusó en más de una ocasión aceptar propuestas de galardones de reconocimiento para evitar la notoriedad. Rieta no se encontraba cómodo en el *pasaje exterior*, le parecía verme (salvo el de la Lonja).

Rehusó en más de una ocasión aceptar propuestas de galardones de reconocimiento para evitar la notoriedad. Rieta no se encontraba cómodo en el *pasaje exterior*, le parecía verme (salvo el de la Lonja).

Rehusó en más de una ocasión aceptar propuestas de galardones de reconocimiento para evitar la notoriedad. Rieta no se encontraba cómodo en el *pasaje exterior*, le parecía verme (salvo el de la Lonja).

Rehusó en más de una ocasión aceptar propuestas de galardones de reconocimiento para evitar la notoriedad. Rieta no se encontraba cómodo en el *pasaje exterior*, le parecía verme (salvo el de la Lonja).

Rehusó en más de una ocasión aceptar propuestas de galardones de reconocimiento para evitar la notoriedad. Rieta no se encontraba cómodo en el *pasaje exterior*, le parecía verme (salvo el de la Lonja).

Rehusó en más de una ocasión aceptar propuestas de galardones de reconocimiento para evitar la notoriedad. Rieta no se encontraba cómodo en el *pasaje exterior*, le parecía verme (salvo el de la Lonja).

Rehusó en más de una ocasión aceptar propuestas de galardones de reconocimiento para evitar la notoriedad. Rieta no se encontraba cómodo en el *pasaje exterior*, le parecía verme (salvo el de la Lonja).

Rehusó en más de una ocasión aceptar propuestas de galardones de reconocimiento para evitar la notoriedad. Rieta no se encontraba cómodo en el *pasaje exterior*, le parecía verme (salvo el de la Lonja).

Rehusó en más de una ocasión aceptar propuestas de galardones de reconocimiento para evitar la notoriedad. Rieta no se encontraba cómodo en el *pasaje exterior*, le parecía verme (salvo el de la Lonja).

Rehusó en más de una ocasión aceptar propuestas de galardones de reconocimiento para evitar la notoriedad. Rieta no se encontraba cómodo en el *pasaje exterior*, le parecía verme (salvo el de la Lonja).

Rehusó en más de una ocasión aceptar propuestas de galardones de reconocimiento para evitar la notoriedad. Rieta no se encontraba cómodo en el *pasaje exterior*, le parecía verme (salvo el de la Lonja).

Rehusó en más de una ocasión aceptar propuestas de galardones de reconocimiento para evitar la notoriedad. Rieta no se encontraba cómodo en el *pasaje exterior*, le parecía verme (salvo el de la Lonja).

Rehusó en más de una ocasión aceptar propuestas de galardones de reconocimiento para evitar la notoriedad. Rieta no se encontraba cómodo en el *pasaje exterior*, le parecía verme (salvo el de la Lonja).

Rehusó en más de una ocasión aceptar propuestas de galardones de reconocimiento para evitar la notoriedad. Rieta no se encontraba cómodo en el *pasaje exterior*, le parecía verme (salvo el de la Lonja).

Rehusó en más de una ocasión aceptar propuestas de galardones de reconocimiento para evitar la notoriedad. Rieta no se encontraba cómodo en el *pasaje exterior*, le parecía verme (salvo el de la Lonja).

Rehusó en más de una ocasión aceptar propuestas de galardones de reconocimiento para evitar la notoriedad. Rieta no se encontraba cómodo en el *pasaje exterior*, le parecía verme (salvo el de la Lonja).

Rehusó en más de una ocasión aceptar propuestas de galardones de reconocimiento para evitar la notoriedad. Rieta no se encontraba cómodo en el *pasaje exterior*, le parecía verme (salvo el de la Lonja).

MANUEL JESÚS RAMÍREZ BLANCO
Doctor arquitecto. Director de las obras de rehabilitación de la Lonja

las instancias municipales pertinentes y aceleraba el proceso de intervención, a veces, con presupuestos muy limitados, haciendo necesario desarrollar su capacidad creativa, y dominio profesional para dar soluciones técnicas que no entraran en contradicción, entre el viejo dilema de una acertada intervención en el patrimonio histórico y las limitaciones presupuestarias.

Su postura debe entenderse desde un discurso coherente y respetuoso para con el monumento, pues existen numerosos testimonios vivos en la Lonja de reintegraciones volumétricas de piedra, en las archivolts y otros elementos ornamentales de fina tracería que datan del origen de la construcción misma, obra de los maestros Pere Compte o, tal vez, Joan Ivarra. Estos apostaron por la reintegración volumétrica, por resultar menos costosa que la sustitución. Esta conducta resulta coherente con el criterio de economía que se puede leer en el interior de las estructuras de la Lonja.

Para mí, para el doctor arquitecto Javier Benloch y para el equipo multidisciplinar de la Universidad Politécnica de Valencia, que completa la dirección facultativa, es un

enorme honor ser los continuadores de la obra de Rieta. Obra que debe considerarse como de *etapa*, pues este arquitecto ha pasado a la historia del monumento.

En la Lonja, está resultando gratificante descubrir las huellas de Emilio: sillar a sillar, entre juntas de mortero, gárgolas, almenas, los portones del Salón Columnario, hasta una moneda de 1 peseta fechada en 1982 incrustada en una junta de mortero... Son sus huellas, son ya huellas de la propia Lonja. Estas dejan constancia de su obra, de su criterio, de su técnica, de su compromiso y de su respeto al monumento.

Lamentablemente, viene siendo habitual utilizar el tópico de la desaparición de un ser querido para destacar sus valores positivos. En este caso, Emilio me lo ha puesto muy fácil. Quede constancia de un testimonio, breve, pero de una obra intensa, aunque de vida breve. Que conste este recuerdo afectivo desde la Lonja, desde su Lonja, que desde el 7 de diciembre de 1996 compartimos con el resto de la Humanidad, al formar parte de su patrimonio.

Emilio Rieta López, ¡descansa en paz! Hasta siempre. ¡Maestro!



VICENTE GONZÁLEZ-LIZONDO SÁNCHEZ

¡Despierta, Valencia!

Viene de la página 33

La reforma se ha de realizar bajo un profundo análisis de la historia propia de los valencianos, la cual está ampliamente documentada en libros, ensayos y manuscritos que obran en su poder, y así rectificar los fallos cometidos en 1982, bien por ignorancia o intencionadamente realizados por los antecesores políticos socialistas y ucedistas, que copiando gran parte de los textos catalanes, consiguieron generar la duda y el malestar que sufrimos hoy en día.

Es fundamental para este gran propósito que el Sr. Camps acierte a rodearse de las personas valencianistas (filólogos, historiadores y juristas) adecuadas para el buen desarrollo del proyecto que acontece, esperando que el desenlace final sea positivo y aclarador de quiénes somos y de la gran riqueza que ofrecemos los valencianos al resto de

España. Una vez conseguido, ya hablaremos entre otros con los autores del diccionario de la Real Academia Española, para que corrijan sus fallos sobre nuestro idioma o con las editoriales catalanas para enseñarles a diferenciar las fronteras de las autonomías.

Por cierto, parece ser que el Sr. Zapatero tiene dudas sobre la traducción de la Constitución Europea al valenciano, piensa que será idéntica a la traducida al catalán, pues desde aquí le digo que si las traducciones se realizan bajo las normas ortográficas que Lo Rat Penat hiciera en 1878, recogida posteriormente por la Real Academia de Cultura Valenciana (RACV) en 1915, bajo la dirección del padre Fullana, y aceptadas de forma única y plural en 1983 en el Monasterio del Puig, no le cabrá duda y podrá observar las grandes diferencias.

TIENDA DE CAMPAÑA

F. P. PUCHE

Cuatro gramos de locura (al menos)

Las torres se retuercen sobre sí mismas y suben y suben sin parar. Veinte, treinta, sesenta y cuatro plantas. Doscientos ochenta metros la más alta; la menor, apenas 240... La alcaldesa, a preguntas de los periodistas, dijo que prefería un color que se pareciera al plástico helado de la maqueta. Y que a ser posible la zona final de la aguja más alta se reservara a apartamentos y no a habitaciones de hotel.

Desde allí arriba se tiene que ver Ibiza, por lo menos...

Desde allí arriba, alcaldesa, tal y como están los precios de la construcción, se tiene que ver el mundo entero; y de color de rosa. Por eso creo que los tres, Francisco Camps, Rita Barberá y Santiago Calatrava han enloquecido.

La cuestión es si las ciudades de este siglo, para no quedarse como estatuas de sal, no están necesitadas de un gramo de locura. Como las del Renacimiento. Si lo permuten las finanzas y la tecnología, el juego siempre ha sido el mismo: la torre más alta de la Toscana, la catedral de aguja más afilada, la cúpula más grandiosa en honor de un Dios que fue llamado precisamente el Altísimo. El hombre quiere acariciar, rascar los cielos. Por eso ha hecho Babel, la pirámide, el Vaticano, Nueva York, Benidorm y Kuala Lumpur. Contra presupuestos comprometidos, un gramo de locura, otra fascinación y unos ingresos cargados de pasión. ¡Adelante!

Atrás queda la noche oscura del *pirulí* de los ochenta. Calatrava, siendo el mismo, es otro y ahora ofrece al mundo un catálogo de bellísimos, espectaculares espárragos retorcidos. Lo ha hecho Foster también, lo hacen quienes pueden llegar a convertir su taller en prodigiosa factoría, o sea todos los muy grandes.

—Póngase en la cola, por favor, donde dice "fascinaciones". *Take your ticket, please.*

Valencia necesitaba un gran emblema y la Esfera Armilar era escasa cosa. Valencia ha despegado, compite ya en la gran carrera internacional de las ciudades con encanto y no se puede detener en esa ruta hacia el mar que se ha trazado. Nos falta Jean Nouvel, pero es cuestión de semanas. Presidente y alcaldesa ahudían a las viejas chimeneas de ladrillo de la Alcohólera. Pero antes estuvieron las columnas helicoidales de la Lonja de la Seda. Valenciana, barroca y salomónica, se enrosca y sube.

LUIS IGNACIO PARADA

Las noticias del día

Da mucha pena que la medida del arte sea la cotización y que el arco iris sea gratis; que el sexo esté tarifado mientras que el amor lo regalamos; que la realidad sea lucrativa como un *royalty* y los sueños inútiles como las solapas de un canusón. Porque ayer el mundo era un hervidero de mierda y las noticias insolentes como los retratos de fotomatón.

Así que antes de ponerse a pensar sobre la ofensiva del ejército de Estados Unidos en Faluya, la rebatía de los palestinos por la herencia de Arafat, la insólita decisión de un juez de anular por un error informático el sorteo para elegir el jurado popular para el presunto asesinato de dos mujeres en un apartamento del barrio barcelonés del Putxet, antes que meditar sobre el sueño de Ibarretxe que anhela la presencia de Batasuna en los

G., H. "Incógnitas por despejar en las Torres de Quart." Levante-EMV, 12 de diciembre, 2005: 16.

Article que parla del projecte de restauració per a les Torres de Quart, previst realitzar l'any 2006. En l'article es fa referència a la restauració que Emilio Rieta va fer a la dècada de 1970. Destaca que "en la misma apenas se intervino en la parte exterior de las torres recayente a Guillem de Castro ya que Rieta centró su trabajo en la parte de intramuros y en el interior del monumento".

Cervera Arias, Francisco. "Tras la sentencia, ¿ahora qué?." Las Provincias, 12 d'octubre, 2006: 29.

L'autor de l'article, arquitecte de professió, fa una crítica amb motiu de la sentència de TSJ de la CV que declara nul el contracte entre Ajuntament de València i UPV en el que es realitzava assistència tècnica i treballs de neteja i consolidació de la Llotja. L'autor és crític per la competència deslleial de la universitat front als professionals del sector. També insinua una mala praxis i falta de professionalitat en els treballs de restauració i conservació duts a terme per membres de la institució acadèmica i posa en dubte el del propi Emilio Rieta.

Sala, Daniel. "La huella urbana de San Vicente Mártir." Las Provincias, 26 de gener, 2007: 77.

L'article parla de la figura de Sant Vicent Màrtir i de llocs destacats com el conjunt de Sant Vicent de la Roqueta. D'aquest, afirma que "los notables esfuerzos que en su día realizaran Vicente Castell, Emilio Rieta y tantos otros en atención a la conservación de nuestro patrimonio evitando el derrumbamiento del monasterio de San Vicente de la Roqueta, de la Cárcel de San Vicente en la plaza de la Almoina... se han visto recompensados por la repriminación y decoro que actualmente presentan".

Lozano, José María. "Mucha arquitectura." Las Provincias, 23 de diciembre, 2007: 32.

Article escrit pel catedràtic del Departament Projectes Arquitect-

tònics de la UPV sobre la realització en aquells dies de diferents exposicions, conferències i activitats relacionades amb l'arquitectura. L'única menció a Rieta és la d'autor, junt amb altres arquitectes, de l'edifici del CTAV, on es localitza la presentació del llibre dedicat a l'arquitecte valencià Juan José Estellés Ceba.

Vázquez, M. "El plan de Ferreras era muy agresivo y hubiese creado una Valencia notablemente diferente." *Levante-EMV*, 21 de febrer, 2008: 23.

Reportatge elaborat amb motiu de l'estudi de la documentació referida al projecte urbanístic de València de Luis Ferreres en 1891. La documentació es conservava en diverses caixes del fons Emilio Rieta de l'Arxiu Històric Municipal de València (AHMV).

Moreno, Paco. "Viveros reabre la mayor rosaleda de Valencia con diez mil plantas de 62 variedades." *Las Provincias*, 3 d'agost, 2008: 21.

Notícia que parla de l'obertura al públic d'una part del jardí de Vivers que s'havia reformat. Aquesta zona fou dissenyada, amb motiu de la celebració del certamen Iberflora en 1972, per Emilio Rieta. En ella va ubicar la font ornamental procedent de la plaça de la Reina (s'havia retirat per fer l'aparcament subterrani) i altre mobiliari retirat d'altres zones de la ciutat.

Moreno, Paco. "El Ayuntamiento pleitea en Italia para recuperar el cuadro robado en San Miguel de los Reyes." *Las Provincias*, 13 de setembre, 2008: 15.

Notícia que fa referència al procés judicial que té lloc a Itàlia motivat per la denúncia de l'Ajuntament de València del robatori del quadre barroc del segle XVII atribuït a Pedro Orrente, robat el 1979 de Sant Miquel dels Reis i que va ser identificat l'any 2000 a Gènova. En l'article es posa en valor que gràcies a fotografies d'Emilio Rieta s'ha pogut identificar la propietat del material per part del consistori.

Domínguez Rodrigo, Javier. "La plaza del Ayuntamiento (y III)." *Las Provincias*, 15 de març, 2009: 19.

Tercera part de la sèrie d'articles que realitza l'arquitecte sobre la història de la plaça de l'Ajuntament. Durant el repàs històric es menciona l'obra del balcó de l'Ajuntament realitzada als anys 50 per Emilio Rieta i Román Jiménez.

Varea, Paco. "La plaza de la Virgen se remodela para eliminar dos áreas de escalinatas." *Levante-EMV*, 21 de novembre, 2009: 11.

Notícia que parla del projecte de remodelació de la plaça de la Mare de Déu en la que es van a eliminar desnivells en els carrers de Micalet i Navellos. En una secció de la notícia es parla de l'aprovació del projecte de reurbanització d'Emilio Rieta amb motiu del 50 aniversari de la coronació de la Mare de Déu en l'any 1973 (que no es va realitzar fins 1975-1976 com s'ha indicat en el treball). També destaca com el pare d'Emilio Rieta, Joaquín Rieta, va aconsellar no utilitzar el tipus de paviment així com canviar el disseny del projecte.

Varea, Paco. "Las obras de las escalinatas sacarán a la luz el "fossar" de la Seo." *Levante-EMV*, 25 de novembre, 2009: 16.

Notícia que parla del projecte de remodelació de la plaça de la Mare de Déu en la que es van a eliminar desnivells en els carrers de Micalet i Navellos. En una secció de la notícia es parla del projecte d'Emilio Rieta.

Pérez Puche, Francisco. "El San Dimas valenciano sigue exiliado en Italia." *Las Provincias*, 5 de desembre, 2009: 20.

El periodista fa un repàs al procés judicial que té lloc a Itàlia motivat per la denúncia de l'Ajuntament de València del robatori de dos quadres barrocs del segle XVII atribuïts a Pedro Orrente, robats el 1979 de Sant Miquel dels Reis. Un d'ells no es va trobar, però l'altre que va ser identificat l'any 2000 a Gènova. En l'article es posa en valor que gràcies a fotografies personals d'Emilio Rieta s'ha pogut identificar la propietat del material per part del consistori.

Pérez Puche, Francisco. "Detalles." *Las Provincias*, 23 d'octubre 2016: 40.

Article que parla dels xicotets detalls que recorden els veïns i veïnes de l'acció municipal dels governs locals. Fa una menció al treball de Rieta i Jiménez de la distribució d'estàtues per València en temps de l'alcalde Rincón de Arellano.

Sanchis, Juan. "Los interrogantes no resueltos del primer plano de Valencia." *Las Provincias*, 17 de diciembre, 2017: 20.

Reportatge que tracta del plànol de Antonio Manceli de 1608 amb motiu de la publicació d'un facsímil de la cartografia per part de la Societat Bibliogràfica Valenciana Jerònima Galés. Es parla de la seua aparició, adquisició per part de Rieta i més tard per l'Ajuntament de València. Fa referència a un treball recollit al llibre "*Pasiones Bibliográficas II*" editat per la Societat Bibliogràfica.

(s'adjunta imatge del reportatge a la pàgina següent)

Clavé, Óscar. "Las Torres de Quart: el portal hacia Castilla." *Las Provincias*, 16 de diciembre, 2018: 18-19.

Reportatge sobre les Torres de Quart. Es menciona la restauració duta a terme per Rieta i Jiménez, destacant que molts dels carreus utilitzats procedien del palau del Comtes de Parcent, el qual s'havia enderrocat, i la incorporació de l'escala.

Pérez Puche, Francisco. "La Almoína, la historia que nos regaló la Virgen." *Las Provincias*, 18 d'octubre, 2020: 23.

Reportatge que parla del desenvolupament de l'Almoína des de les excavacions que buscaven ampliar la Basílica de la Mare de Déu. Durant el repàs que fa de la història del conjunt arquitectònic, es parla de l'obra de reforma de la plaça de la Mare de Déu d'Emilio Rieta i l'enginyer Manuel Calduch.

Domínguez Rodrigo, Javier. "Mestres Valencians d'Arquitectura." *Las Provincias*, 23 de gener, 2021: 29.

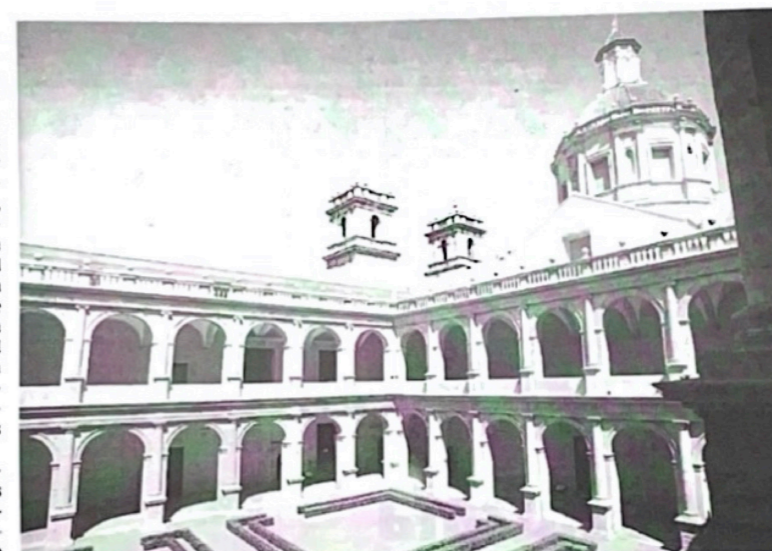


El San Dimas valenciano sigue exiliado en Italia

Hasta septiembre de 2010 no se decidió el destino de un óleo de Pedro Orrente robado hace ahora treinta años del monasterio de San Miguel de los Reyes. La pintura del siglo XVII sigue en Italia, pese a su identificación, en espera de que fructifique la petición legal de devolución hecha por el Ayuntamiento de Valencia. La justicia italiana ha demorado de nuevo la vista de la demanda en la que se reclama el cuadro. Del otro óleo del mismo autor, un Cristo Crucificado, que desapareció en el mismo hecho delictivo, no hay noticia tres décadas después del expolio.

En el otoño de 1979, el monasterio de San Miguel de los Reyes era una antigua prisión convertida en almacén de enseres procedentes de subastas judiciales, en el que la Diputación y el Ayuntamiento de Valencia, propietarios del monumento, tenían almacenes. Con todo, nadie se había ocupado de proteger dos interesantes pinturas que seguían en la iglesia. Por eso una noche de octubre de 1979 unos ladrones hicieron un butrón, penetraron en el templo vacío y se llevaron dos óleos del pintor Pedro Orrente (1580-1645), un maestro barroco que trabajó mucho en Valencia. Uno de los cuadros era un Cristo Crucificado; el otro, una imagen de San Dimas, el buen ladrón.

Cuando el conserje del monasterio encontró el agujero en la pared, los marcos en el suelo y el blanco que los cuadros habían dejado en las polvorientas paredes, habían pasado demasiadas horas. Los ladrones trabajaron sin agobios, incluso, con una escalera de mano. Hicieron el agujero preciso para que pasara una persona y se llevaron los lienzos enrollados, después de desmontarlos. Cuando Pedro Zamora, primer teniente de alcalde, del PCE, presentó



Uno de los patios de San Miguel de los Reyes. :: VICENTE MARTÍNEZ

la denuncia a la Policía habían pasado ya cuatro días. Que fueron más cuando, finalmente, se informó a la prensa de lo sucedido.

La demora tuvo sus razones: no había fotos de los cuadros. Miguel Ángel Catalá, hoy director de los Museos Municipales, preparó un informe sobre las pinturas robadas. "Trabajaba en el Ayuntamiento desde 1975. Y estaba haciendo el catálogo del patrimonio, por aquel entonces un borrador. No teníamos imágenes de los cuadros robados. Así es que hicimos la denuncia en base al tamaño de la huella que los marcos habían dejado en la pared. Solo después pudimos disponer de fotos, gracias a que Emilio Rieta, arquitecto municipal, las había hecho de modo particular, para su magnífica colección", señala recordando lo sucedido hace 30 años.

Los ladrones sabían a lo que iban. La Policía investigó el lugar y, con las fotos aportadas más tar-

de se inició la investigación. Las primeras hipótesis establecieron que la buena factura de los cuadros no haría fácil su venta y su exportación. Pero solo el tiempo demostró que eso es exactamente lo que terminó por ocurrir: que los cuadros salieron de España.

El San Dimas, en Génova

Al menos uno de ellos está comprobado que fue ilegalmente exportado. Es el San Dimas, que hoy en día se encuentra en el museo municipal de La Spezia, una ciudad costera próxima a Génova. Allí se espera que la reclamación hecha conjuntamente por el Ayuntamiento de Valencia y la Diputación desemboque en una devolución.

Pero no será antes de la vista, establecida para septiembre de 2010. "Nos quejamos de la lentitud de nuestros tribunales, pero en Italia ya ve usted cómo están las cosas: hicimos nuestra deman-

da en abril de 2008 y nos ponen la vista en septiembre de 2010", dice el jefe de los servicios jurídicos municipales, José Vicente Sánchez Tarazaga.

Fue en Génova donde, hace unos nueve años, se abortó una operación de exportación del San Dimas de Orrente, que iba a viajar de Italia hacia España. Impe-

El cuadro de Pedro Orrente, robado hace 30 años en San Miguel de los Reyes, espera ser repatriado a Valencia

El tribunal civil de La Spezia demora hasta el próximo 16 de septiembre la vista de la demanda municipal

dida la acción por la Aduana italiana, detenido el hombre que pretendía sacar de Italia la pintura. Mario Pandolfi, se quiso certificar el posible origen español de la obra. Es entonces cuando las autoridades italianas recurrieron a la embajada de España en Roma, que llamó al experto Felipe Garin, en su doble condición de especialista en arte y de ex director del Museo del Prado.

«Yo era entonces director de la Academia Española en Roma, lo fui entre 1997 y 2002. Y me llamaron para que diera mi opinión sobre la obra. Es cuando me encontré con el San Dimas de Orrente, y pude certificar que sí, que era el cuadro robado en San Miguel de los Reyes», dice ahora Garin, que señala que hubo un juicio en el que el tenedor de la tela «pudo demostrar que lo había pagado, es decir, que no era materialmente el hipotético ladrón, y que alegaba haber comprado de buena fe el óleo valenciano».

La cosa quedó así y volvió a pasar el tiempo. Fue en 2008 cuando Felipe Garin recibió otra consulta, ahora de los servicios jurídicos del Ayuntamiento, en demanda de opinión sobre si valía la pena reclamar la obra, o si los gastos que ello comporta serían superiores al valor de la obra robada. «Yo informé -- señala Garin -- que el valor de la obra no es solo el material, que pueden ser unos 25.000 o 30.000 euros, sino el moral y patrimonial. Máxime si, en como es este caso, hablamos de patrimonio robado».

Por su parte, Sánchez Tarazaga confirma que la reclamación puede llegar a costar más que lo que el cuadro pueda valer. «Pero la hacemos, yendo de la mano Ayuntamiento y Diputación Provincial, propietarios de la obra, por cuestiones morales». Entre otras razones porque somos demandados. Mario Pandolfi, en este caso ya el hijo, nos demanda porque por causa nuestra, dice que no puede disponer el bien, que está depositado en el Museo. Es entonces cuando el Ayuntamiento lo que hace es una demanda reconventional: nos oponemos a ser demandados y además reclamamos la obra, porque podemos demostrar que es nuestra y nos fue robada. Y en esas estamos: esperando". Treinta años ya

L'arquitecte mostra en aquest article la preocupació i la urgència en la preservació i la integritat de l'arquitectura valenciana del segle XX, que passa per posar en valor la figura de molts dels seus autors. Menciona a Rieta fent referència a una biografia publicada (biografia de la que no s'ha tingut cap altra constància en el present treball).

"Porque el patrimonio arquitectónico conforma la memoria histórica, estética e iconográfica de la sociedad y, por ello, resulta clava para comprender tanto su polifónico pasado como sus proyectos futuros" afirma l'arquitecte.

Pérez Puche, Francisco. "El baile de las piedras." *Las Provincias*, 21 de febrer, 2021: 32.

Article crític amb la gestió de part del patrimoni des del XIX, especialment d'aquells monuments o parts de monuments que desapareixen i apareixen en llocs inversemblants o on no haurien d'estar, promovent el seu deteriorament. En un moment cita a Rieta excloent els casos en que va reubicar la totalitat o part d'algun monument en un altre lloc de la ciutat, observant el "bon gust" de l'arquitecte.

Serrano, Álex. "Urbanismo protegerá ahora los edificios modernos." *Las Provincias*, 19 d'abril, 2021: 11.

Notícia amb motiu de l'anunci del Departament d'Urbanisme de l'Ajuntament de València de la revisió detallada del PGOU amb la intenció d'incloure edificis de l'àmbit del moviment modern a València. La notícia cita una sèrie d'edificis que no es troben protegits, com ara el Col·legi d'Arquitectes, obra d'Emilio Rieta, entre altres.

Pérez Puche, Francisco. "Torres de Quart: cien años 'nuestras'." *Las Provincias*, 25 de setembre, 2022: 20-21.

Especial del periodista i cronista de la ciutat de València sobre les Torres de Quart. Parla sobre la propietat per part de l'ajuntament del monument, que es va acordar en 1922 i es va fer efectiva 10 anys després. Fa un repàs per la història de l'edifici i

cita la intervenció d'Emilio Rieta entre 1976 i 1982, destacant la inclusió de les escales posteriors.

Pérez Puche, Francisco. "La plaza de la Virgen, reloj en mano." *Las Provincias*, 30 d'abril 2023: 27.

Especial del periodista i cronista de la ciutat de València sobre la Plaça de la Mare de Déu. Fa un repàs de la reforma, obra de Rieta i l'enginyer Manuel Calduch. Diu de l'arquitecte "el arquitecto Emilio Rieta, respetuoso con la historia y el patrimonio (...)". Recorda el seu article de 1972 on presentaven el projecte. (s'adjunta imatge de la primera part de l'especial a continuació)

