

Contra la xenofòbia. Guia de recursos.



Contra la xenofòbia.

Guia de recursos.

Les URL i els enllaços a llocs web utilitzats en aquest document han sigut revisats amb data d'octubre 2024. L'exactitud permanent de la informació d'aquestes fonts i el seu manteniment actiu és responsabilitat de cada entitat gestora.



Edició

Vicerectorat d'Art, Ciència, Tecnologia i Societat

Direcció

Salomé Cuesta Valera

Coordinació

María Rosa Cerdá Hernández

Textos, disseny i maquetació

Luz Mélida García



UNIVERSITAT
POLITÈCNICA
DE VALÈNCIA

VICERECTORADO DE ARTE, CIENCIA,
TECNOLOGÍA Y SOCIEDAD



GENERALITAT
VALENCIANA

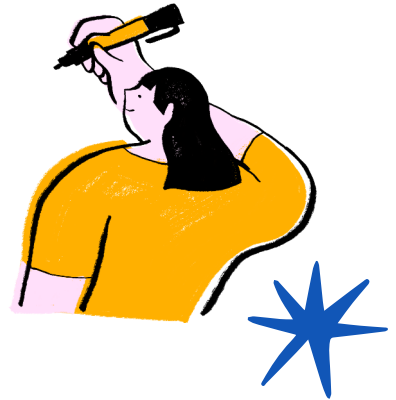
Vicepresidencia Segunda y
Conselleria de Servicios Sociales,
Igualdad y Vivienda



Taula de Continguts

Página 4	Alguns conceptes
Página 6	On m'informe dels meus drets
Página 7	Com actue si he sigut víctima de discriminació
Página 10	Soc estudiant UPV, on comuniqui una situació de possible discriminació?
Página 13	Glossari

Alguns conceptes



Què és el racisme?

Qualsevol actitud o manifestació acadèmica, política o quotidiana que supose afirmar o reconèixer de manera explícita o implícita, tant la inferioritat d'alguns col·lectius ètnics com la superioritat del col·lectiu propi.

Comportament racista interpersonal: denigrar o tractar irrespectuosament a persones per la seua identitat ètnica o cultural (bullying, imitar pronunciació o trets físics, caricatures...).

Racisme institucional: s'obstaculitza o nega l'exercici de drets en condicions d'igualtat amb la societat hegemònica (habitatge, sanitat, banc, accés a comerços...).

Què és la XENOFÒBIA?

El prejudici, l'odi o la por cap a persones d'altres països o cultures.

Què és el DISCURS DE L'ODI?

Tot tipus d'expressió, sota qualsevol forma, que incita, promou, difon o justifica la violència, l'odi o el menyspreu cap a una persona o grup de persones, o que les denigre, per raó de les seues característiques personals reals o atribuïdes, o per la seua condició: ètnia, ascendència, origen nacional, identitat cultural, sexe, discapacitat, orientació sexual, identitat de gènere, pobresa, edat...

Què és un DELICTE D'ODI?

Qualsevol delicte motivat per l'odi, hostilitat, discriminació, prejudicis o violència per motius racistes o altres referents a la ideologia, religió o creences, situació familiar, la pertinença dels seus membres a una ètnia, raça o nació, el seu origen nacional, el seu sexe, orientació o identitat sexual, per raons de gènere, aporofòbia, malaltia o discapacitat

Quines són les CARACTERÍSTIQUES D'UN DELICTE D'ODI?

El Delicte d'Odi es caracteritza pel següent:

A. Qualsevol delicte penal contra les persones i/o propietats, on la víctima o objecte de la infracció siga triada per la seua, real o percebuda, pertinença, simpatia, filiació o suport als grups o col·lectius definits en el punt (B).

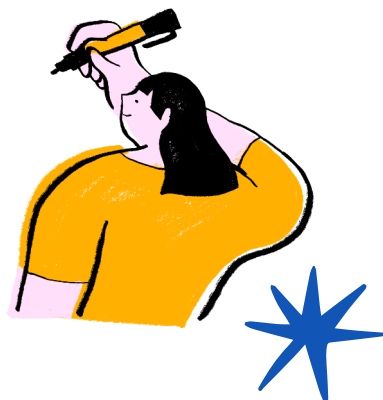
B. Un grup està basat en una característica comuna entre els seus membres, com la seua raça, origen nacional o ètnic, sexe o gènere, edat, orientació sexual, religió o discapacitat (OSCE, 2003).

On m'informe dels meus drets

Atenció Estatal



CONSEJO PARA LA ELIMINACIÓN
DE LA DISCRIMINACIÓN
RACIAL O ÉTNICA



- **Telèfon gratuït** 021
- **WhatsApp** 628 860 507
- **Correu electrònic**

asistenciavictimasracismo@igualdad.gob.es

consejo-sei@igualdad.gob.es

GENERALITAT VALENCIANA. SERVEI igualaT


igualat és un servei públic d'informació, primer assessorament i orientació a les víctimes o persones relacionades amb situacions discriminatòries i delictes d'odi, així com qualsevol situació que poguera implicar la vulneració del principi d'igualtat de tracte.

- **Telèfon gratuït** 900 108 655
- **WhatsApp** 676 322 559
- **Correu electrònic** igualat@gva.es

Com actue si he sigut víctima de discriminació



 **Coneix els teus drets**

 **Què fer si t'han discriminat**


 **Servicio de asistencia a víctimas de discriminación**

Centres d'atenció en els quals les persones que creguen haver sigut víctimes d'una discriminació per origen racial o ètnic, podran consultar a un professional en matèria d'igualtat de tracte i rebre assessorament sobre el seu cas.

També pot presentar una consulta o queixa a través del següent [formulari link](#).

 **GENERALITAT VALENCIANA**
Portal de justícia oberta



 **Oficina de asistencia a las víctimas del delito**




- **Telèfon gratuït 900 50 55 50**

 **Necessite orientació jurídica**

 **He sido víctima d'un delict**

 **Necessite un advocat/da i no me'l puc costejar**

 **Soc una persona con diversitat funcional i necessite suports per a relacionar-me amb l'Administració de Justícia**

 **Oficines d'Assistència a les Victimes del Delict**

 **Com denunciar un delict d'odi**

Denunciar un delict d'odi ajuda a prevenir i evitar que aquests incidents puguin tornar a repetir-se.

Per a això, pots posar-te en contacte amb les Forces i Cossos de Seguretat de l'Estat a través dels següents números de telèfon:

- **Polícia Nacional 900 100 091**
- **Guàrdia Civil 900 101 062**

A més, des de la ONDOD oferim un correu d'assistència on podem assessorar-te en tot el relacionat en matèria de delictes d'odi:

- **Correo electrónico asistencia.ondod@interior.es**



 **MAPA DE RECURSOS. Troba en el mapa el teu centre d'assistència més pròxim**

 **Descàrrega la App AlertCops**



 **Sobre la App AlertCops**



Soc estudiant UPV, on comuniqui una situació de possible discriminació?



Direcció d'estudis del meu centre o adreça de màster o postgrau

 **Consulta el directori**

 **Localitza l'adreça del teu màster o postgrau**

Delegació d'Estudiants

 **Consulta amb els teus representants**

Vicerectorat d'Estudiants i Emprenedoria

 **Contacto**

Vicerectorat d'Art, Ciència, Tecnologia i Societat.
Unitat d'Igualtat i Diversitat

 **Contacto**

Defensoria Universitària

 **Web de la Defensoria Universitària**

Normativa de convivència universitària i de règim disciplinari de la UPV

Es consideren faltes molt greus:

- Fer quintades o qualssevol altres conductes o actuacions vexatòries, físicament o psicològicament, que comporten un greu menyspreu de la dignitat de les persones.
- Assetjar qualsevol membre de la comunitat universitària o exercir-hi violència greu.
- Assetjar sexualment o per raó de sexe.
- Discriminar per raó de sexe, orientació sexual, identitat de gènere, origen nacional, pertinença a grup ètnic, edat, classe social, discapacitat, estat de salut, religió, creences o per qualsevol altra causa personal o social.

Són sancions aplicables per la comissió de faltes molt greus:

A. Expulsió de dos mesos fins a tres anys. La sanció amb expulsió ha de constar en l'expedient acadèmic fins al compliment total.

B. Pèrdua parcial de drets de matrícula durant un curs o semestre acadèmic.

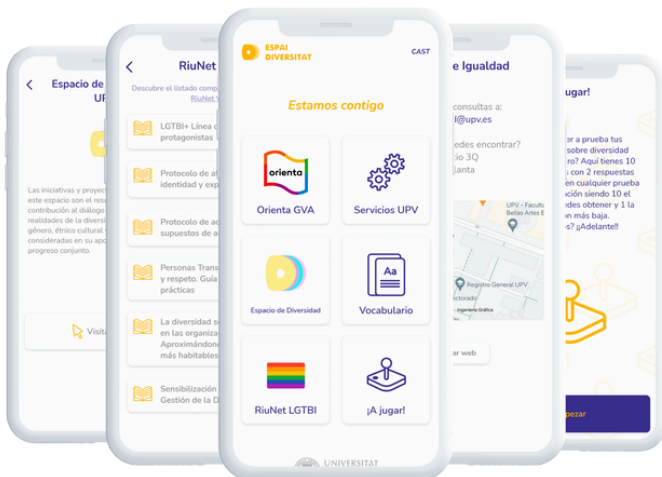
 [App Stop Xenofòbia Google Play](#)

 [App Stop Xenofòbia App Store](#)

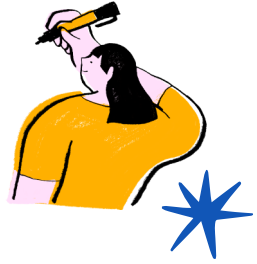


 [App Espai Diversitat UPV Google Play](#)

 [App Espai Diversitat UPV App Store](#)



Glossari de termes



AFROFÒBIA

Forma específica de racisme que es refereix a qualsevol acte de violència i discriminació, inclòs el discurs racista, alimentat per abusos històrics i estereotips negatius, i que condueix a l'exclusió i deshumanització dels afrodescendents. És el resultat de la construcció social de la raça a la qual s'atribueixen especificitats i estereotips genètics i/o culturals (racialització). Pot adoptar moltes formes: desgrat, prejudicis, opressió, racisme i discriminació estructural i institucional, entre altres.

ANTIGITANISME

L'antigitanisme és una forma específica de racisme, una ideologia fundada en la superioritat racial, una forma de deshumanització i racisme institucional alimentat per la discriminació històrica, que s'expressa, entre altres, en la violència, el discurs de l'odi, l'explotació, l'estigmatització i la discriminació més flagrant.

ANTISEMITISME

Prejudici, odi o discriminació contra les persones jueves com a grup ètnic, cultural o religiós. Es refereix a la complexa i diversa varietat d'expressions d'odi i violència, així com qualsevol acte de discriminació dirigit a les persones jueves o a aquelles persones percebudes per la societat hegemònica com a tals.

ASSETJAMENT DISCRIMINATORI

Qualsevol conducta realitzada per raó d'alguna de les causes de discriminació, amb l'objectiu o la conseqüència d'atemptar contra la dignitat d'una persona o grup en què s'integra i de crear un entorn intimidatori, hostil, degradant, humiliant o ofensiu. Consultar [Llei 15/22](#)

DISCRIMINACIÓ DIRECTA

És la situació en què es troba una persona o grup en què s'integra que siga, haja sigut o poguera ser tractada de manera menys favorable que unes altres en situació anàloga o comparable per raó d'origen racial o ètnic o cultural. Consultar [Llei 15/22](#)

DISCRIMINACIÓ INDIRECTA

Es produeix quan una disposició, criteri o pràctica aparentment neutres ocasiona o pot ocasionar a una o diverses persones un desavantatge particular respecte a altres per raó d'origen racial o ètnic o cultural. Consultar [Llei 15/22](#)

DISCRIMINACIÓ PER ASSOCIACIÓ

Quan una persona o grup en què s'integra és objecte d'un tracte discriminatori per relacionar-se amb una altra persona diferenciada pel seu origen racial o ètnic o cultural. Consultar [Llei 15/22](#)

DISCRIMINACIÓ PER ERROR

Aquella que es funda en una apreciació incorrecta sobre les característiques de la persona o persones discriminades. Es refereix a patir discriminació per ser identificada amb els trets o costums d'origen racial o ètnic o cultural. Consultar [Llei 15/22](#)

DISCRIMINACIÓ MÚLTIPLE

Es produeix quan una persona és discriminada de manera simultània o consecutiva per dues o més causes de les previstes en aquesta llei. P. ex. per la seua ètnia i la seua religió. Consultar [Llei 15/22](#)

DISCRIMINACIÓ INTERSECCIONAL

Es produeix quan concorren o interactuen diverses causes de les previstes en aquesta llei, generant una forma específica de discriminació. Consultar [Llei 15/22](#)

DISCRIMINACIÓ RACIAL

Tota distinció, exclusió, restricció o preferència basada en motius de raça, color, llinatge o origen nacional o ètnic que tinga per objecte o per resultat anular o menyscabar el reconeixement, gaudi o exercici, en condicions d'igualtat, dels drets humans i llibertats fonamentals en les esferes política, econòmica, social, cultural o en qualsevol altra esfera de la vida pública.

IGUALTAT DE TRACTE I NO DISCRIMINACIÓ. ESPANYA

Es reconeix el dret de tota persona a la igualtat de tracte i no discriminació amb independència de la seua nacionalitat, de si són menors o majors d'edat o de si gaudeixen o no de residència legal. Ningú podrà ser discriminat per raó de naixement, origen racial o ètnic, sexe, religió, convicció o opinió, edat, discapacitat, orientació o identitat sexual, expressió de gènere, malaltia o condició de salut, estat serològic i/o predisposició genètica a patir patologies i trastorns, llengua, situació socioeconòmica, o qualsevol altra condició o circumstància personal o social. Consultar [Llei 15/22](#)

INDUCCIÓ, ORDRE O INSTRUCCIÓ DE DISCRIMINAR

És discriminatòria tota inducció, ordre o instrucció de discriminar per qualsevol de les causes establides en aquesta llei. La inducció ha de ser concreta, directa i eficaç per a fer sorgir en una altra persona una actuació discriminatòria. Consultar [Llei 15/22](#)

INTOLERÀNCIA

Comportament, actitud o forma d'expressió que nega la diversitat humana i viola o denigra la dignitat i els drets del diferent, o fins i tot convida a violar-los o negar-los.

Les manifestacions i formes d'intolerància són múltiples: el racisme, la xenofòbia, l'antisemitisme, el sexisme, l'homofòbia, la islamofòbia, l'aporofòbia, entre altres.

ISLAMOFÒBIA. RACISME I DISCRIMINACIÓ CONTRA ELS MUSULMANS

Els fenòmens d'odi i discriminació contra els musulmans o aquells percebuts com a musulmans com una forma específica de racisme. Es refereix al racisme i la discriminació antimusulmans per a caracteritzar la complexa i diversa varietat d'expressions d'odi i violència, així com qualsevol acte de discriminació dirigit als musulmans. o aquells percebuts com a persones musulmanes.

LATINOFÒBIA

Prejudici, odi o discriminació contra les persones d'origen llatinoamericà o contra aquelles percebudes com a tals.

MINORIA

Grup numèricament inferior a la resta de la població d'un Estat que no està en posició de domini, els membres del qual –que són nacionals de l'Estat– posseeixen característiques ètniques, religioses o lingüístiques que difereixen de les de la resta de la població i que mantenen, almenys implícitament, un sentit de solidaritat cap a la preservació de la seua cultura, tradicions, religió o idioma.

ODI

El concepte d'odi es refereix a l'odi basat en la raça, el color, la religió, l'ascendència o l'origen nacional o ètnic.

PERFIL RACIAL

Ús per part de la policia, sense justificació objectiva i raonable, de criteris com la raça, el color, la llengua, la religió, la nacionalitat o l'origen racial o ètnic, per a activitats de control, vigilància o investigació.

La Comissió Europea contra el Racisme i la Intolerància (ECRI en les seues sigles en anglès), a qui pertany aquesta definició, ha demanat a tots els Estats que definisquen i prohibisquen clarament per llei la pràctica del perfil racial, la qual constitueix una forma específica de discriminació racial.

RACISME

Idees o teories basades en la superioritat d'una raça o d'un grup de persones d'un determinat color o origen ètnic, o que pretenen justificar o promoure l'odi racial i la discriminació racial.

SEGREGACIÓ

Acte pel qual una persona (física o jurídica) separa a altres persones sobre la base d'un dels motius enumerats (“raça”, color, idioma, religió, nacionalitat, o origen nacional o ètnic) sense una justificació objectiva i raonable.

SINOFÒBIA

Prejudici, odi o discriminació contra les persones xineses o contra aquelles percebudes com a xineses.

XENOFÒBIA

Actituds, prejudicis i comportaments que rebutgen, exclouen i sovint difamen a una persona o col·lectiu de persones basant-se en la percepció que venen de fora o són estrangers respecte a la comunitat, societat o identitat nacional de referència.

**Contra la xenofòbia.
Guia de recursos.**

