



LA EXPRESIÓN DE LOS VALORES BÁSICOS DEL PROYECTO ARQUITECTÓNICO A TRAVÉS DE DIBUJOS ESQUEMÁTICOS. LA APORTACIÓN DE LA NUEVA GENERACIÓN DE ARQUITECTOS ESPAÑOLES

THE EXPRESSION OF BASIC VALUES OF THE ARCHITECTURAL PROJECT THROUGH SCHEMATIC DRAWINGS. THE CONTRIBUTION OF THE NEW GENERATION OF SPANISH ARCHITECTS

Pablo Navarro Esteve, Jose Luis Cabanes Ginés

doi: 10.4995/ega.2017.8862

El trabajo se centra en analizar la expresión de los valores destacados de un proyecto arquitectónico a través de los dibujos esquemáticos. En ellos las reflexiones geométrica y visual son consustanciales, y por ello juegan un papel determinante en relación con la creatividad arquitectónica. Al respecto, se comentan algunos dibujos interesantes de arquitectos españoles contemporáneos.

**PALABRAS CLAVE: DIBUJOS
ESQUEMÁTICOS. ARQUITECTOS
ESPAÑOLES CONTEMPORÁNEOS**

The work focuses on analyzing the expression of the outstanding values of an architectural project through schematic drawings. In them the geometric and visual reflections are inherently linked, and therefore play a decisive role in relation to architectural creativity. About this, some interesting drawings of contemporary spanish architects are discussed.

**KEYWORDS: SCHEMATIC
DRAWINGS. CONTEMPORARY
SPANISH ARCHITECTS**



Lo espacial y lo visual en los dibujos esquemáticos

La expresión de los valores destacados de un proyecto arquitectónico supone un nuevo ciclo en el desarrollo de los dibujos de arquitectura, tradicionalmente limitados a la descripción geométrica y la materialidad del futuro edificio. Esta etapa, relacionada con el nacimiento del arte moderno, se inicia en la escuela Bauhaus, particularmente con los autores de los *Bauhausbücher*. En la década de los 70 se produce un reconocimiento internacional de la importancia de estos planteamientos, a través de la neovanguardia neoyorkina, con K. Frampton y los Five Architects como personajes más destacados.

Este nuevo conocimiento gráfico se entiende como un lenguaje autónomo, diferente del conocimiento tipológico y de las otras bases de la materia proyectual tradicional. La expresión gráfica deja de ser resultado exclusivo de la intuición subjetiva, para pasar a encuadrarse dentro de una codificación que debe ser conocida por el arquitecto, que se reconoce así también como artista de lo visual. Para Sainz (2005, p. 24) “*el lenguaje gráfico de la arquitectura posee dimensiones propias (tanto) en relación con el objeto que representa (la arquitectura), como en función de los objetivos que persigue (objetivos muy diversos, uno de los cuales es, sin duda, la transmisión de conceptos arquitectónicos)*”.

Las reflexiones geométrica y visual son consustanciales con los dibujos esquemáticos. Para algunos autores ambas tienen su origen en el interés renacentista por la representación perspectiva “...*dos pilares complementarios (geometría*

y percepción visual) que, a finales del xv y aún con su carácter inédito, aciertan a componer la primera gran construcción teórica exhaustiva de la abstracción figurativa” (Ampliato 2015). En estos dibujos, lo gráfico no pretende dirigirse directamente a la formalidad final de una manera determinista, sino a la transmisión de conceptos básicos, “*el dibujo adquiere un papel predominante en el propio proceso creativo del proyecto de arquitectura como elemento generador de pensamiento*” (Alba 2016). También para Curtis (2003), en todo proceso proyectual se van decantando ideas “...*de varias clases, empezando por las de carácter visual y espacial*”. La ideación, entendida como un proceso que se apoya en ambas a través de estos dibujos, es evidente en arquitectos como los que aquí destacamos, interesados en “...*una recuperación contemporánea y sin nostalgia de sus herramientas más poderosas como el trabajo con la geometría y la forma*” (Díaz y García 2002).

Desde el punto de vista geométrico, un diseño se decanta a partir de articulaciones de entidades elementales, como señala Puebla (2002, p. 44) “...*la lógica del lenguaje (se analiza) a través de sus mecanismos internos de transformación, evolución y combinación ...*” Este pensamiento geométrico guía al arquitecto en la medida que sitúa el razonamiento espacial como la clave, mientras que la representación plana resulta una derivada. Paralelamente, el vocabulario de lo visual se concentra en valores como la valoración de recursos, la reflexión cromática, la relación figura / fondo, o la dicotomía focalidad / direccionalidad, como sucede en el resto de las artes visuales.

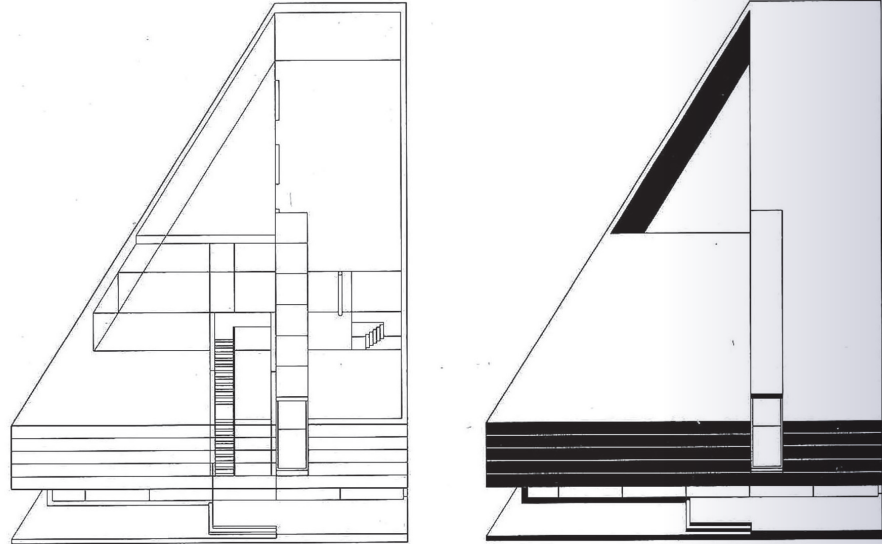
The spatial and visual aspects of schematic drawings

The values expressed through an architectural design marks a new cycle in the development of architectural drawings, traditionally limited to a geometric description and the material aspects of the future building. This particular stage, associated with the birth of modern art, started life at the Bauhaus school, particularly with the authors of the *Bauhausbücher*. The 1970s saw the international acknowledgement of the importance of these approaches, exemplified by the New York neo-avantgarde, with K. Frampton and the Five Architects.

This new graphic capability is perceived as an independent language, distinctive from the conventional knowledge and from the other foundations of the traditional design material. Graphical expression is no longer exclusively the result of subjective intuition, but rather part of a coding that should be understood by the architect, also acknowledged as a visual artist. According to Sainz (2005, p. 24) “*the graphic language of architecture possesses its own dimensions (both) regarding the object that it represents (the architecture), and the aims that it hopes to achieve (a variety of aims, one of which is undoubtedly, the transmission of architectural concepts)*”. Geometric and visual reflexions are inherent with schematic drawings. For some authors, both have their origins in the Renaissance interest in perspective representation “...*two complementary pillars (geometry and visual perception) which, at the end of the 15th century and still with their original character, get it right by composing the first great exhaustive theoretical construct of figurative abstraction*” (Ampliato 2015). In these drawings, the graphics do not attempt to deal directly with the final format in a determined way, but rather to transmit the basic concepts, “*the drawing acquires a predominant role in the creative process of the architectural design as a thought-provoking component*” (Alba 2016). For Curtis too (2003), in any design process, ideas are decanted “...*from various classes, starting with those with a visual and spatial component*”. The design process, a process that is based on both of them through drawings, is obvious in architects such

1. Centro Cívico en Alcobendas (Sol Madrideoj, J.C. Sancho, 1999). Las dos proyecciones verticales, con idéntico punto de vista, acentúan espacios diferentes del edificio a través del juego de recursos gráficos. La izquierda, totalmente lineal, mediante la transparencia por superposición de línea, resalta la escalera lineal, el lucernario y el acceso al patio en la última planta. La derecha valora con sombreado negro los paramentos frontales, de manera que se destaca el patio triangular, y la fachada principal con el lucernario y el vuelo respecto de la planta baja

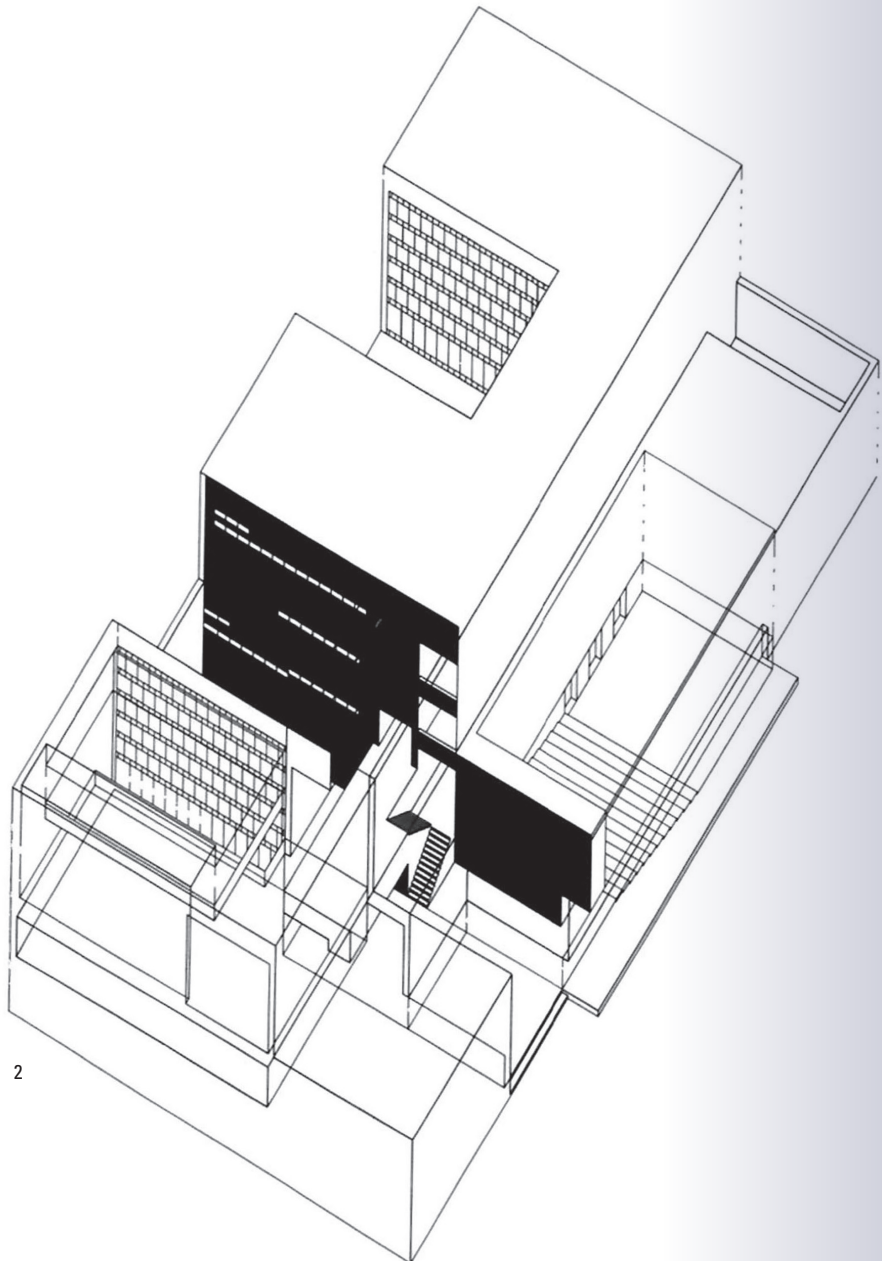
2. Pabellón en el Hospital Arrixaca (Sol Madrideoj, J.C. Sancho, 2001). Con recursos como la transparencia de los volúmenes del primer término o el sombreado de algunos paramentos, el dibujo transmite lo más característico: la composición general (el peine y el volumen anexo del salón de actos), el acceso, la axialidad del esquema circulatorio, y la continuidad de algunos paramentos entre ambos bloques, como el resaltado con tinta negra



1

1. Civic Centre in Alcobendas (Sol Madrideoj, J.C. Sancho, 1999). The two vertical projections, from an identical perspective, accentuate the different spaces of the building by playing with graphic resources. The one on the left, totally linear, using transparency through overlapping lines, highlighting the linear stairwell, the skylight and access to the courtyard on the top floor. The one on the right highlights the frontal parameters using black shading, as such highlighting the triangular patio, and the main facade with the skylight and the overhang over the ground floor

2. Pavilion in the Arrixaca Hospital (Sol Madrideoj, J.C. Sancho, 2001). With resources, such as the transparency of the volumes in the foreground or the shading of certain facings, the drawing transmits the key features: the general composition (the comb and the adjoining auditorium), the access, the axial character of the circulatory system, and the continuity of certain facings between both blocks, such as the black-ink highlight



2

as those featured here, interested in "...a contemporary nostalgia-less restoration of its most powerful tools such as its work with geometry and form" (Díaz & García 2002). From the geometric perspective, a design comes down to the articulation of elementary entities, as Puebla points out (2002, p. 44) "... the logic of language (is analysed) through its internal mechanisms of transformation, evolution and combination ...". This geometric approach guides the architect in as much as it allocates spatial reasoning as the key, whereas the flat representation is a derivative. Meanwhile, the vocabulary of the visual focuses on features such as the valuation of resources, chromatic reflexion, the relationships between shape and background, or the dichotomy of focality / directionality, as with the rest of the visual arts.

Experimenting with the spatial organisation of the geometric device and, and the simultaneous perception of visual balance, or even tension ("In reality, it is very simple: black and white, day and night, the graphic



La experimentación con la organización espacial del dispositivo geométrico, y la percepción simultánea de equilibrio visual, o bien de tensión (“*La cosa es en realidad muy simple: negro y blanco, día y noche, el artista gráfico vive de este contraste*”, Dubon 2005), resumen pues las claves interpretativas de estos dibujos.

Valores esenciales de la arquitectura y su síntesis gráfica

Esta reflexión visual y espacial en los dibujos esquemáticos, se articula mediante tres niveles de análisis específicos: las relaciones interior / exterior, vacío / lleno, y de transparencia / opacidad, entre los elementos arquitectónicos de un diseño. Estas tres descomposiciones determinan en su conjunto los valores esenciales de una obra de arquitectura, y por ello resumen el alcance de la expresión conceptual. De este modo, ensanchan la reflexión sobre la ideación, al solaparse con otros niveles de análisis menos directamente ligados a la propia abstracción arquitectónica, como la eficacia funcional o la apariencia asociada a la materialidad.

Sin ánimo exhaustivo, señalemos que en el primer caso se destaca la relación con el entorno inmediato, fundamentalmente a través del juego de volúmenes o los espacios semiabiertos, entre otros objetivos. En el segundo la configuración geométrica, como abanico de sólidos, superficies y elementos lineales. Mientras que en el tercero se enfatiza la comunicación con el exterior o la rigidez / fluidez de la articulación espacial interior, fundamentalmente.

El repertorio de recursos gráficos de un dibujo esquemático interpreta estos análisis de una manera muy libre, sin corresponder necesariamente con la realidad final de una obra, o al menos de manera no completamente explícita, puesto que el propósito es siempre la transmisión de conceptos arquitectónicos. Revelar el juego particular de intenciones esenciales de un diseño a través de los dibujos simplificados solo es posible, pues, a través de un catálogo inagotable, y personal, de operatividad gráfica, esto es, geométrica y visual.

La nueva generación de arquitectos españoles

Este planteamiento gráfico avanzado es una de las líneas características en la arquitectura contemporánea. Una muestra interesante de ello la encontramos en los cuatro equipos de jóvenes arquitectos españoles que hemos seleccionado.

Sol Madrideo y Juan Carlos Sancho han publicado desde el principio dibujos esquemáticos muy apreciables. A grandes rasgos, se puede distinguir una etapa inicial en “blanco y negro” y otra segunda donde el repertorio expositivo es más amplio, enriqueciéndose los mecanismos geométricos y visuales en paralelo a las ideas arquitectónicas.

Vicente Guallart ha desarrollado, especialmente para su arquitectura doméstica, una serie de dibujos esquemáticos que reinterpretan los elementos constructivos tradicionales de una manera muy libre, y en los que abundan las sugerencias a la formalidad final de los edificios, y a otras posibles que permanecen únicamente en el ámbito de lo gráfico.

José Selgas y Lucía Cano destacan por una expresión abstracta

artist thrives on this contrast”, Dubon 2005), summarise, therefore, the interpretive keys to these drawings.

Essential values of architecture and its graphic synthesis

This visual and spatial reflexion of schematic drawings is founded on three levels of specific analysis: the relationships of interior / exterior, empty / full, transparency / opacity, among the architectural elements of a design. These three decompositions together determine the essential values of an architectural design, and therefore summarise the scope of the conceptual expression. In this way, they broaden the reflexion during the design, by overlapping with other levels of analysis that are less directly linked to the architectural abstraction itself, such as the functional efficiency or the appearance associated with the materiality.

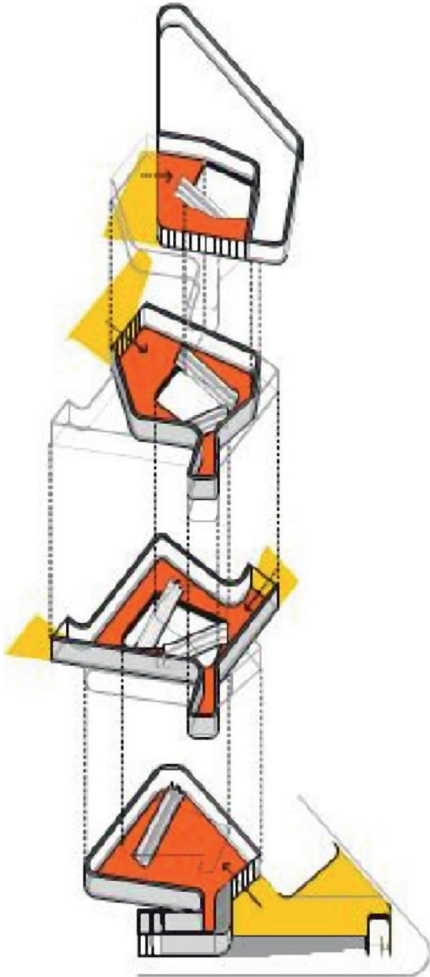
While not exhaustive, we point out that the former features the relation with the immediate surroundings, primarily through playing with volumes or semi-open spaces, among other aims. The second features the geometric configuration as a range of solids, surfaces and linear elements. Whereas the third primarily emphasises the communication with the exterior or the rigidity/fluidity of the interior spatial articulation.

The repertory of graphic resources of a schematic drawing interpret these analyses very liberally, without necessarily corresponding to the completed work, or at least not wholly explicitly, given that the aim is always to transmit architectural concepts. Revealing the particular game of essential intentions of a design using simplified drawings is only possible, therefore, via an endless and personal catalogue of graphic functionality, in other words, the geometric and visual components.

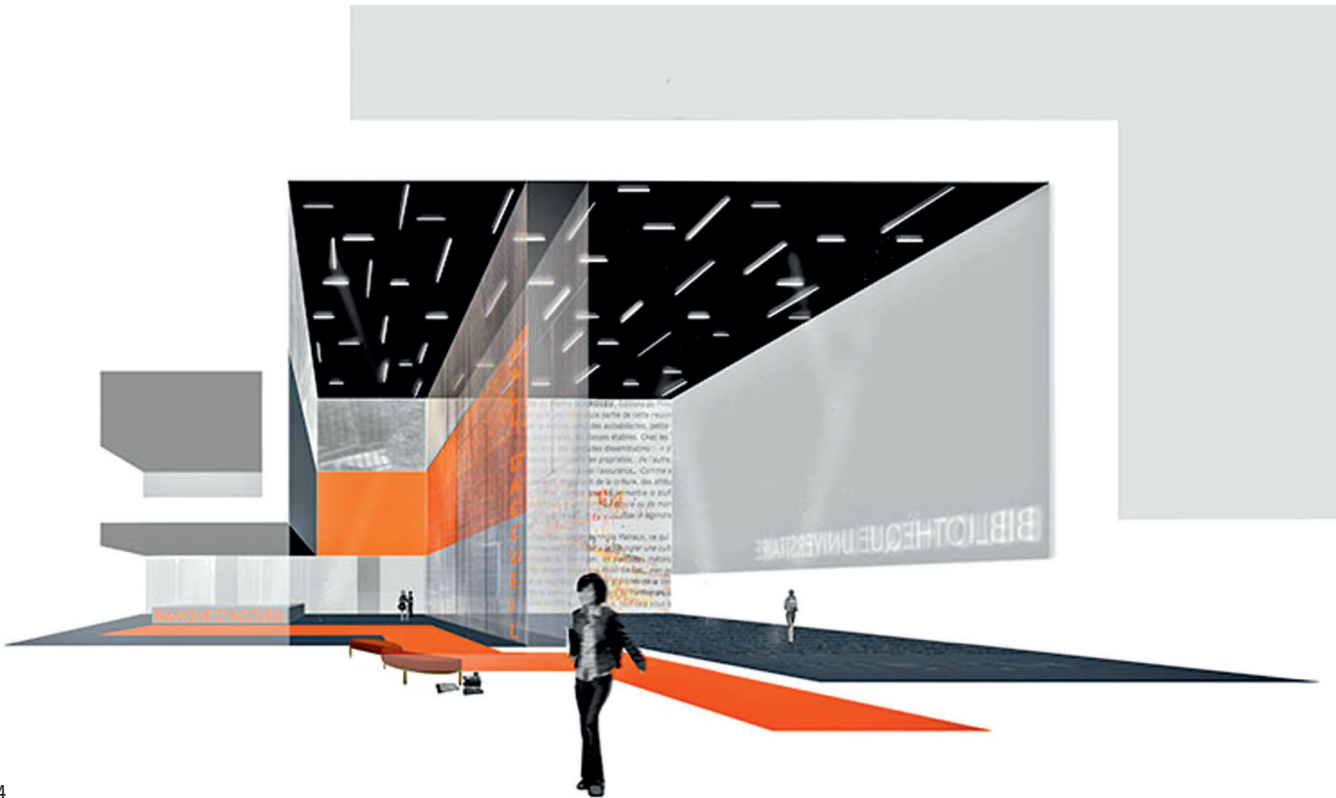
The new generation of Spanish architects

This advanced graphic approach is one of the characteristics of contemporary architecture. An interesting example of this can be found in the four teams of young Spanish architects that we have selected.

From the onset, Sol Madrideo and Juan Carlos Sancho have always published highly



3



4



3. Centro Comercial en Eibar (Sol Madrdejos, J.C. Sancho, 2009). La descomposición en bloques de la axonometría muestra el modelado del espacio central. Recursos como la valoración de líneas y los sombreados planos contribuyen a leer las intenciones básicas del dibujo: interior / exterior, vacío / lleno y recorrido entre niveles, con las escaleras dispuestas como objetos casuales. La cónica esquemática destaca una vista cenital del espacio común correspondiente al último nivel mediante un sombreado negro intenso

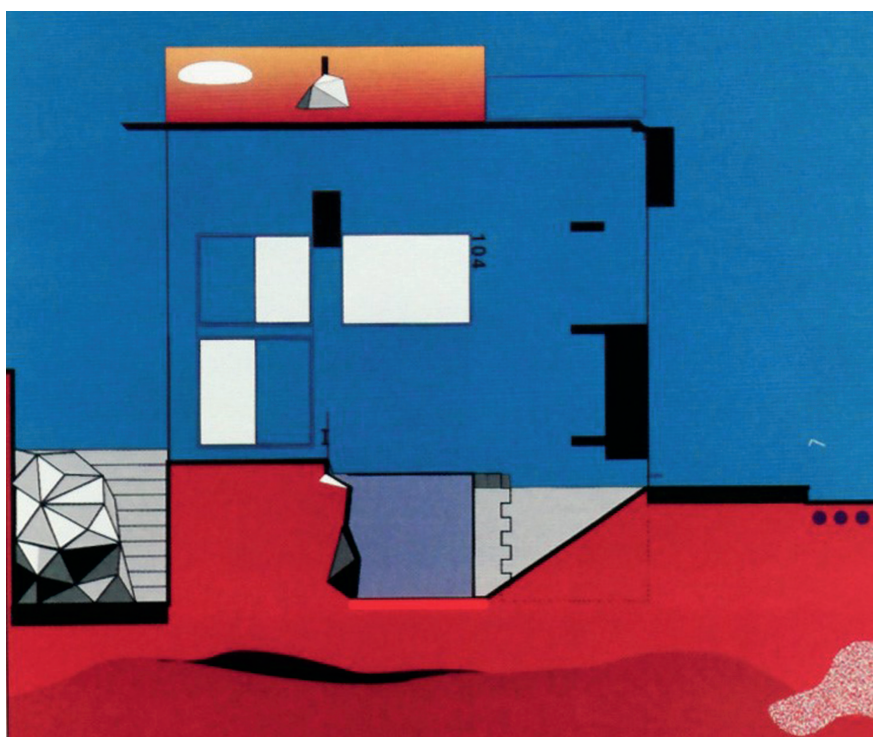
4. Biblioteca Universitaria en Nantes (Sol Madrdejos, J.C. Sancho, 2008, 1er premio). La sección parcial fugada muestra de forma esquemática el acceso de doble altura y la zona de recepción. La idea de profundidad se potencia al situar el plano de corte en una posición intermedia, de manera que algunos elementos sobresalen hacia el observador (mobiliario, pavimentos, figura). El dibujo contiene recursos visuales muy potentes: relación ambigua figura / fondo, contraste de sombreados grises y anaranjados, y tratamiento semitransparente de la fachada interior y de la vista parcial del área de lectura

5. Metropolitan Loft, Llíria, Valencia (Vicente Guallart, 1994). Esta vivienda, manifiesto contemporáneo de valores como la “integración con el paisaje”, o la “movilidad del espacio interior” (Guallart 1994) se presenta a través de algunos dibujos expresivos plenos de valores geométricos y visuales. Entre los primeros destaquemos la geometría ficticia resultado del simulacro de descomposición espacial que transmite el tratamiento cromático de algunas áreas del plano de fachada. En cuanto a lo visual, el objetivo programático de la obra se adivina detrás de la paleta cromática del dibujo: sombreados con tonos nocturnos en cielo y lienzo de fachada, contrastando con el tono cálido irreal de la tierra madre; así como a través de los elementos fuera de contexto, como las rocas o las figuras de la terraza jardín inclinada

3. Shopping Centre in Eibar (Sol Madrdejos, J.C. Sancho, 2009). The decomposition into blocks of the axonometry shows the modelling of the central space. Resources such as appreciation of the valuation of lines and the flat shadings help to read the basic intentions of the drawing: interior / exterior, empty / filling and the route between levels, with the stairwells set out as casual objects. The conical schematics feature a birds-eye view of the common space on the upper level using intense black shading

4. University Library in Nantes (Sol Madrdejos, J.C. Sancho, 2008, 1st prize). The partial fugged section schematically shows the double-level access and the reception area. The sense of depth is heightened by positioning the cutting plane as an intermediary, in such a way that certain elements project towards the observer (furnishings, flooring, the figure). The drawing contains very powerful visual resources: the ambiguous relationship between figure and background, contrast between grey and orange shaded areas, and the semi-transparent treatment of the interior facade and of the partial view of the reading area

5. Metropolitan Loft, Llíria, Valencia (Vicente Guallart, 1994). This dwelling, a contemporary manifesto of values such as “integration with the landscape”, or the “mobility of interior space” (Guallart 1994) can be observed through some expressive drawings, full of geometric and visual values. Of the former, let us highlight the fictitious geometry, the result of simulated spatial decomposition that transmits the chromatic treatment of certain areas of the facing. From a visual perspective, the programmatic aim of the work can be ascertained from the chromatic palette of the drawing: shading using nocturnal tones in the sky and canvass facade, contrasting with the unreal warm tones of Mother Earth; as well as through the elements that are out of context, such as the rocks or the shapes of the sloped garden terrace



5

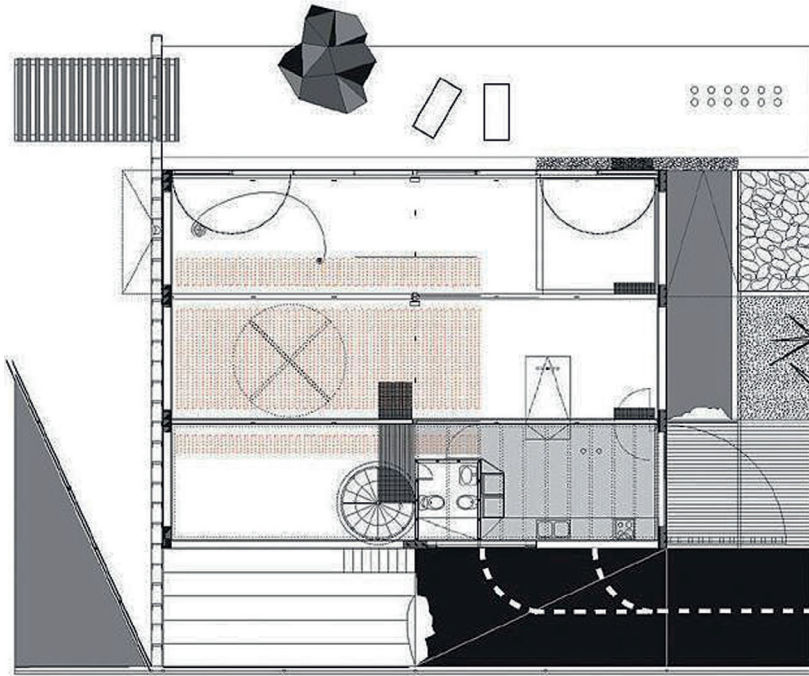
muy peculiar. Dibujos que, junto a la simplificación geométrica, apuestan por el “colorful”, con una paleta de “tonos gominola” muy reconocible, así como semitransparencias y luces coloreadas, que apoyan la ideación de un universo formal desenfadado, y muy vinculado a la propia experimentación geométrica y visual.

Andres Jarque, por último, representa nítidamente un perfil de arquitecto contemporáneo abierto a nuevos cometidos, como la escultura urbana, la arquitectura efímera, o las “performance”. El

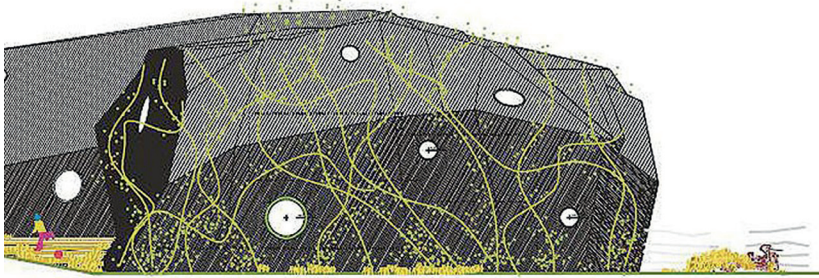
appreciated schematic drawings. Generally speaking, one can distinguish between an initial “black and white” stage followed by a second where the expository toolkit is broader, enhanced using geometric and visual mechanisms in parallel to the architectural concepts.

Vicente Guallart, especially in his domestic architecture, has developed a series of schematic drawings, which use a very free approach to reinterpreting the traditional constructive elements, with an abundance of suggestions as to the final arrangement of the building, and of other potential ones that remain in their graphic state.

José Selgas and Lucia Cano stand out for their very peculiar abstract expression. Drawings, which together with geometric simplification,



6 PLANTA BAJA



7

6. Metropolitan Loft, Liria, Valencia (Vicente Guallart, 1994). En la planta se reinterpretan en clave de abstracción elementos constructivos como los cerramientos o la carpintería, y aparecen símbolos de toda índole como la roca en la terraza delantera o el sombreado en el pavimento del salón. Al efecto la valoración de línea está muy elaborada, con rayados de diferentes tipos, tramas (como la grava), y sombreados

7. Viviendas jardín en Vallecas (José Selgas, Lucía Cano, 2006). La vivienda en el interior de una inmensa envoltura verde es el tema central de esta propuesta. Las secciones y alzados destacan mediante el color los elementos esenciales: la malla metálica, la cobertura vegetal, los respiraderos y los patios de las viviendas. La malla se interpreta mediante la técnica del rayado, con diferente intensidad y valoración de línea en las distintas caras, de manera que el resultado transmite muy bien el efecto de poliedro irregular.

Las cónicas de los interiores de las viviendas son muy esquemáticas, se dibujan únicamente los planos envolventes. La luz alude al filtro exterior y al momento del día (mañana / tarde) e ilumina cada una de las estancias con un color predominante, creando un efecto mágico al reflejarse sobre los distintos paramentos. El contorno poligonal de los dibujos también contribuye a ello. En ambas escenas se utilizan materiales translúcidos que hacen referencia a carpinterías o divisiones interiores, potenciando el efecto lumínico y la sensación de profundidad. Las figuras y algunos muebles muy simplificados añaden un atisbo de realismo

8. Auditorio El Batel en Cartagena (José Selgas, Lucía Cano, 2006). El juego visual y geométrico de los dibujos anticipa las características básicas de la obra de forma muy elocuente. Las áreas coloreadas en el esquema de planta aérea expresan el volumen general, de planta rectangular y perfil dentado según la altura de las salas, así como la terraza, los patios y los lucernarios lineales, en una composición de alto contraste por los tonos primarios. En la planta baja el color de las líneas indica los materiales básicos, como hormigón texturado y plástico, y el mobiliario, mientras que los sombreados caracterizan la rampa (anaranjada) y las áreas funcionales, terminadas en todos sus cierres con colores homogéneos que las identifican



hilo conductor de todo ello es la capacidad de imaginar a partir dibujos esquemáticos y diagramas muy elocuentes.

Conclusión

La arquitectura de vanguardia contemporánea está ligada cada vez más a un planteamiento gráfico avanzado, como acabamos de ver. El mismo tiene su base en la capacidad de los dibujos sintéticos de amalgamar simbolismo visual y pensamiento geométrico, reinventando así la actividad gráfica tradicional del arquitecto, y centrándola en la explicitación de lo singular de cada proyecto. “*El espacio arquitectónico (contemporáneo) ha sido en cierta manera invadido por estos esfuerzos que se han planteado desde el ámbito plástico*” (Sancho y Madrdejos 2001, p. 26). Este énfasis en la transmisión de conceptos arquitectónicos clave, solo es posible a través de una elaboración creativa, intensa y reflexiva a la vez. ■

Referencias

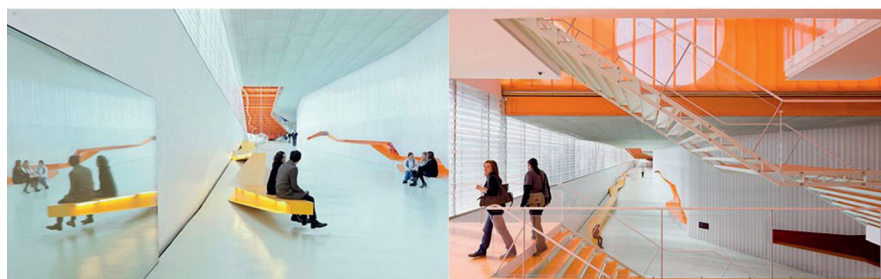
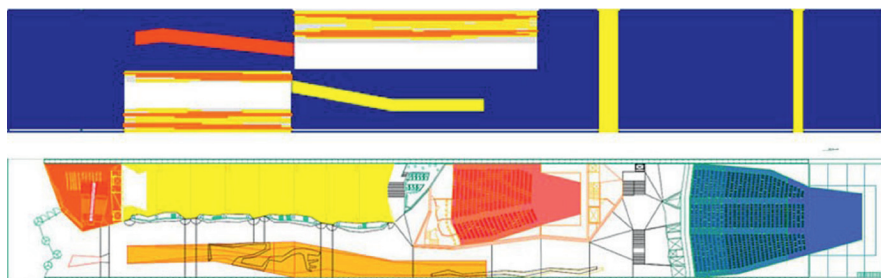
- ALBA, M. I., 2016. La mirada atenta. Aproximaciones a la creación arquitectónica. *EGA, Revista de Expresión Gráfica Arquitectónica*, no. 27, pp. 88-95.
- AMPLIATO A. L., 2015. Abstracción, Transparencia, Sistema. Sobre algunas de las estructuras gráficas que definen la identidad moderna. *EGA, Revista de Expresión Gráfica Arquitectónica*, no. 25, pp. 78-87.
- CURTIS, W., 2003. La materialización de las ideas. *El Croquis*, no 119, pp. 304-309.
- DÍAZ, C. y GARCÍA, E., 2002. Complejidad y Consistencia (una conversación con Farshid Moussavi y Alejandro Zaera. *El Croquis*, no. 115-116, pp. 4-10.
- DUBON, M., 2005. *Escher la geometría hecha arte*. Obtenida el 17-03-2015 de <http://dubones.blogspot.com.es/2005/08/escher-la-geometria-hecha-arte.html>
- GUALLART, V., 2004. *Metapolitan loft. Liria, Valencia. Spain*. Obtenida el 17-09-2015 de <http://www.guallart.com/projects/metapolitan-loft>
- JAQUE, A., 2009. *House in Never, Never Land, Ibiza*. Obtenida el 24-05-2016 de <http://www.andresjaque.net/cargadorproyectos>
- PUEBLA, J., 2002. *Neovanguardias y representación arquitectónica*. Barcelona, Edicions UPC.
- SAINZ, J., 2005. *El dibujo de arquitectura*. Barcelona, Ed. Reverté.
- SANCHO J., MADRIDEJOS S., 2001. *Sancho/Madrdejos Suite*. Madrid, Ed. Rueda.

6. Metapolitan Loft, Liria, Valencia (Vicente Guallart, 1994). In terms of abstraction, the floorplan reinterprets constructive elements such as the enclosures and the carpentry, with the appearance of all kinds of symbols such as the rock on the front terrace or the shadowing on the living room floor. For that purpose, the valuation of line is very elaborate with different type of striped lines, hatching (like the gravel), and shadowing

7. Garden Dwellings in Vallecas (José Selgas, Lucía Cano, 2006). The dwelling housed within an immense green envelope is the central theme of this proposal. The sections and elevations employ colour to highlight the essential elements: the wire mesh, the vegetation cover, the vents and the courtyards of the dwelling. The mesh is created using hatching, with different levels of intensity and valuation of line of the different sides, so that the result successfully transmits the effect of the irregular polyhedron.

The conical form of the interior of the dwellings are very schematic, with only the enclosures being drawn. The lighting alludes to the exterior filter and the time of the day (morning / evening) and each of the rooms is illuminated using a predominant colour, creating a magic effect as it bounces off the different surfaces. The polygonal contour of the drawings also helps with this. In both scenarios, translucent materials are used and these refer to the joinery or the interior partitions, heightening the effect of lighting and the sensation of depth. The figures and certain simple pieces of furniture add a glimmer of realism

8. The Batel Auditorium in Cartagena (José Selgas, Lucía Cano, 2006). The visual and geometric play of the drawings eloquently anticipate the fundamental characteristics of the piece. The coloured areas of the birds-eye view express the overall volume, rectangular floorplan and the toothed profile depending on the height of the rooms, as well as the terrace, the courtyards and the linear skylights, in a highly contrasting composition that makes use of primary tones. On the ground floor, the colour of the lines indicates the underlying materials, such as textured concrete and plastic, and the furnishings, while the shadowing characterises the ramp (orangey) and the functional areas, each with their own homogeneous colours used to identify them

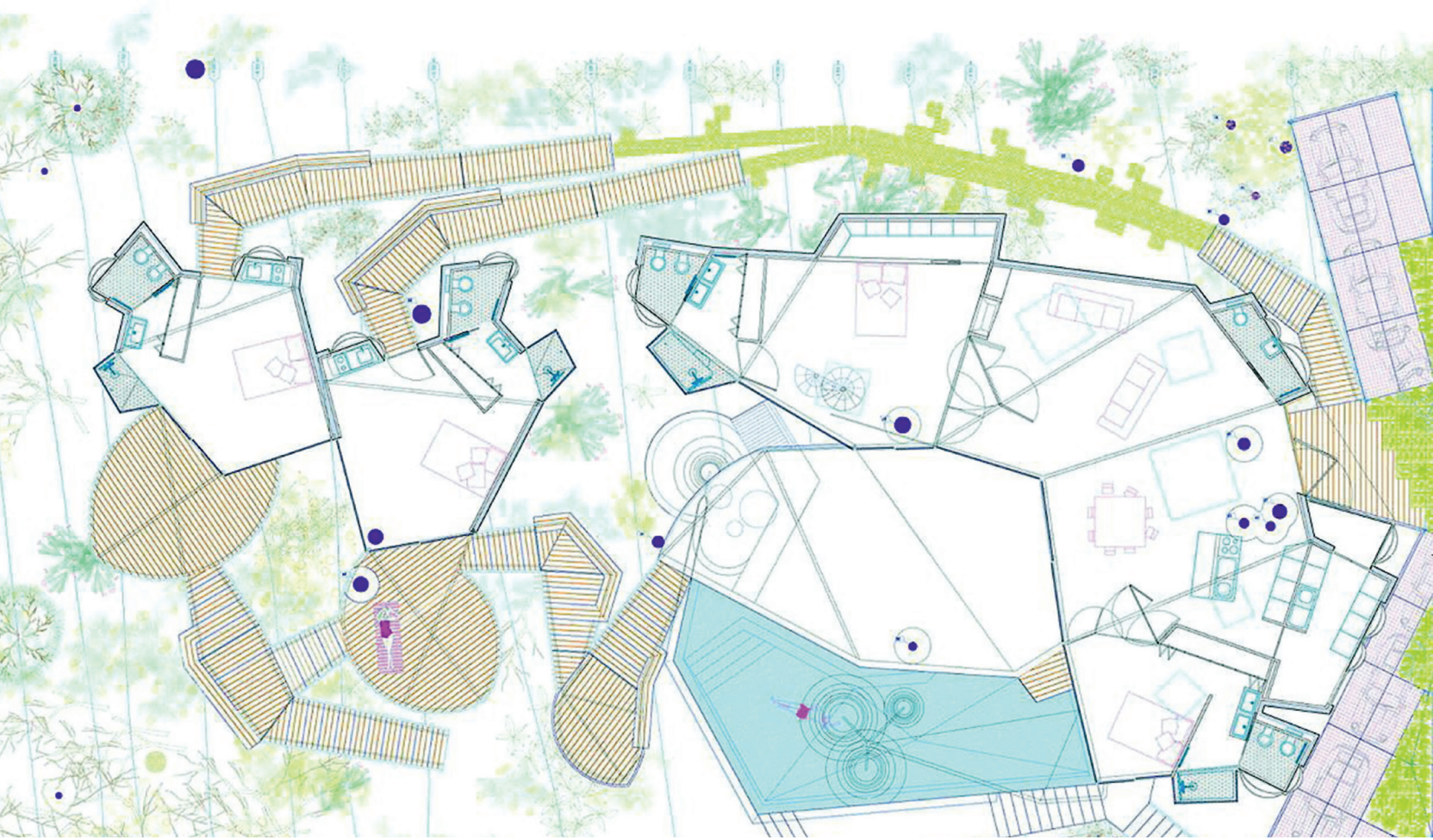


advocate the “colourful”, with a very distinctive palette of “candy-coloured tones”, as well as semi-transparencies and coloured lights, that support the concept of a light-hearted formal universe, with close ties to geometric and visual experimentation itself.

Lastly, Andres Jarque, succinctly represents a profile of contemporary architect open to new tasks, such as ephemeral, urban sculpture or “performance pieces”. The common denominator is the capacity to use your imagination based on schematic drawings and very articulate diagrams.

Conclusion

The avant-garde contemporary architecture is increasingly linked to an advanced graphic approach, as we have just seen. It is founded on the ability of synthetic drawings to amalgamate



9. House in Never Never Land, Ibiza (Andrés Jarque, 2009). La integración de esta residencia ibicenca en un paisaje idílico se plantea a través de unos pabellones acristalados de volumetría descompuesta. En las proyecciones se resaltan distintos elementos, no todos finalmente materializados, mediante el color de las líneas y los rayados de tonos suaves. Así en el interior de la vivienda se valoran los elementos de obra y el mobiliario, y en el exterior, las tarimas de madera, la piscina de borde libre, el arbolado que se respeta, y otros. El aspecto global remite claramente a la motivación esencial del autor, de crear "hedonistic landscapes drawn by extreme bliss" (Jarque 2009), anticipando el colorido final de la obra



9. House in Never Never Land, Ibiza (Andrés Jarque, 2009). The integration of this Ibiza residence into an idyllic island backdrop is tackled using glass pavilions of decomposed volumes. The projections highlight different elements, not all of which made it to the final project, using coloured lines and stripes in soft tones. Thus, on the inside of the residence, one can appreciate the building components and elements of furniture and fittings, and on the outside, the wooden platforms, the free-edge swimming pool, the treeline which has been respected, among others. The overall look clearly refers to the underlying motivation of its author, to create "hedonistic landscapes drawn by extreme bliss" (Jarque 2009), anticipating the final colour scheme of the design.



10. Casa Rodante para una sociedad rodante (Andrés Jarque, 2009). Las proyecciones del prototipo, que incluye conceptos como la “capsula de intimidad” (las extensiones) o los equipamientos compartidos, están dibujadas alternando algunos elementos reconocibles, como la cocina o la bañera / regadera, y otros muy simbólicos, como la tarjeta de felicitación tipo Hallmark en el depósito exterior, o los paneles decorativos de suelo y paredes. El resultado son dibujos esquemáticos muy elocuentes, con una interpretación geométrica nada convencional, y llenos de valores visuales, como paleta cromática y nivel de contraste

10. Rolling House for the Rolling Society (Andrés Jarque, 2009). The projections of the prototype, which includes concepts such as the “intimacy capsule” (the extensions) or the shared facilities, are drawn by alternating certain recognisable elements, such as the kitchen or the bath / shower, and other very symbolic ones, such as the Hallmark-like celebratory card in the external tank, or the decorative panels on the floor and walls. This makes for highly eloquent schematic drawings, with a highly unconventional geometric interpretation, replete with visual values such as colour palette and contrast level

visual symbolism and geometric thought, reinventing as such, the traditional graphic endeavours of the architect, and focusing them on the explicitly singular nature of each design. “The architectural space (contemporary) has, to a certain extent, been invaded by these efforts that have arisen from the realm of plastic arts” (Sancho and Madrdejos 2001, p. 26). This focus on the transmission of key architectural concepts, is only possible through a creative, intense and reflexive elaboration. ■

References

- ALBA, M. I., 2016. La mirada atenta. Aproximaciones a la creación arquitectónica. *EGA, Revista de Expresión Gráfica Arquitectónica*, no. 27, pp. 88-95.
- AMPLIATO A. L., 2015. Abstracción, Transparencia, Sistema. Sobre algunas de las estructuras gráficas que definen la identidad moderna. *EGA, Revista de Expresión Gráfica Arquitectónica*, no. 25, pp. 78-87.
- CURTIS, W., 2003. La materialización de las ideas. *El Croquis*, no 119, pp. 304-309.
- DÍAZ, C. y GARCÍA, E., 2002. Complejidad y Consistencia (una conversación con Farshid Moussavi y Alejandro Zaera. *El Croquis*, no. 115-116, pp. 4-10.
- DUBON, M., 2005. *Escher la geometría hecha arte*. Obtenida el 17-03-2015 de <http://dubones.blogspot.com.es/2005/08/escher-la-geometria-hecha-arte.html>
- GUALLART, V., 2004. *Metapolitan loft. Liria, Valencia. Spain*. Obtenida el 17-09-2015 de <http://www.guallart.com/projects/metapolitan-loft>
- JAQUE, A., 2009. *House in Never, Never Land, Ibiza*. Obtenida el 24-05-2016 de <http://www.andresjaque.net/cargadorproyectos>
- PUEBLA, J., 2002. *Neovanguardias y representación arquitectónica*. Barcelona, Edicions UPC.
- SAINZ, J., 2005. *El dibujo de arquitectura*. Barcelona, Ed. Reverté.
- SANCHO J., MADRIDEJOS S., 2001. *Sancho/ Madrdejos Suite*. Madrid, Ed. Rueda.

